

CAPÍTULO 3

EL COMERCIO EXTERIOR DE ESPAÑA EN 2015

3.1. El comercio exterior español de mercancías

3.1.1. Principales magnitudes del comercio exterior español de mercancías

Según el Departamento de Aduanas e Impuestos Especiales, las exportaciones españolas de mercancías registraron un valor de 250.241,3 millones de euros en el ejercicio 2015, alcanzando un nuevo máximo anual de la actual serie histórica.

Este valor supuso, comparando entre datos provisionales, un aumento interanual nominal del 4,3 por 100 en el año 2015, superando en un punto porcentual y ocho décimas al aumento registrado en 2014 (2,5 por 100 según datos provisionales).

En términos reales, las exportaciones españolas crecieron el 3,7 por 100 ya que sus precios, aproximados por los índices de valor unitario de exportación (IVU), se incrementaron un 0,6 por 100.

El dinamismo de las ventas exteriores españolas en 2015 fue superior al del año anterior (2,5 por 100) y estuvo también ligeramente por encima del avance de las exportaciones del conjunto de la zona euro (4,2 por 100 en 2015).

En relación con nuestros principales socios comerciales, si bien las exportaciones de Alemania se incrementaron por encima de las españolas, un 6,4 por 100, el avance en las ventas exteriores francesas e italianas fue inferior, del 4,0 por 100 y del 3,7 por 100 respectivamente. Por su parte, las exportaciones de Reino Unido incluso retrocedieron respecto al año anterior (-1,7 por 100 en 2015).

Las importaciones de mercancías alcanzaron un valor de 274.415,2 millones de euros en

el ejercicio 2015, lo que supuso un incremento nominal del 3,7 por 100, situándose por debajo del aumento de las exportaciones españolas en el ejercicio.

El avance en las importaciones en 2015 contrastó con las tasas de variación nominales negativas que se habían registrado en los años 2012 y 2013 y se encuadra en el marco de progresiva recuperación de la demanda interna, tanto de bienes nacionales como de importación, que comenzó a hacerse patente en 2014.

En términos reales las importaciones se incrementaron en mayor medida, el 6,4 por 100 en 2015, ya que sus precios aproximados por los IVU retrocedieron el 2,5 por 100.

El mayor dinamismo de las ventas que el de las compras exteriores ocasionó una mejora del 1,2 por 100 en el déficit comercial español de mercancías, que se situó en 24.173,9 millones de euros en 2015 (-24.471,9 millones de euros en 2014, según datos provisionales).

El déficit comercial español se ha corregido de manera intensa en los últimos años ya que, al inicio de la actual crisis económica en 2008, llegó a alcanzar un saldo negativo de 94.159,9 millones de euros, lo que supone que en total se ha reducido un 74,3 por 100 si se compara con los datos de 2015.

Finalmente, la tasa de cobertura se situó en 91,2 por 100 en 2015, siendo por tanto un punto y dos décimas superior a la del año anterior (90,7 por 100 en 2014, según datos provisionales).

3.1.2. La competitividad del sector exterior español medida por los índices de tendencia de competitividad (ITC)

Para profundizar este análisis es necesario estudiar los factores que influyen en los ▷

CUADRO 3.1
PRINCIPALES MAGNITUDES DEL COMERCIO EXTERIOR ESPAÑOL

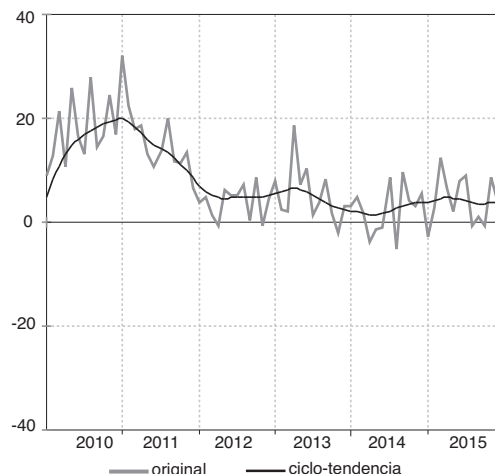
Periodo	Exportaciones		Importaciones		Saldo comercial		Tasa de cobertura (porcentaje)
	Millones de euros	Porcentaje de variación respecto al año anterior	Millones de euros	Porcentaje de variación respecto al año anterior	Millones de euros	Porcentaje de variación respecto al año anterior	
2008	189.227,9	2,3	283.387,8	-0,6	-94.159,9	5,9	66,8
2009	159.889,6	-15,5	206.116,2	-27,3	-46.226,6	50,9	77,6
2010	186.780,1	16,8	240.055,9	16,5	-53.275,8	-15,2	77,8
2011	215.230,4	15,2	263.140,7	9,6	-47.910,4	10,1	81,8
2012	226.114,6	5,1	257.945,6	-2,0	-31.831,0	33,6	87,7
2013	235.814,1	4,3	252.346,8	-2,2	-16.532,7	48,1	93,4
2014	240.581,8	2,0	265.556,6	5,2	-24.974,8	-51,1	90,6
2014*	240.034,9	2,5	264.506,7	5,7	-24.471,9	-53,4	90,7
2015*	250.241,3	4,3	274.415,2	3,7	-24.173,9	1,2	91,2

* Datos provisionales.

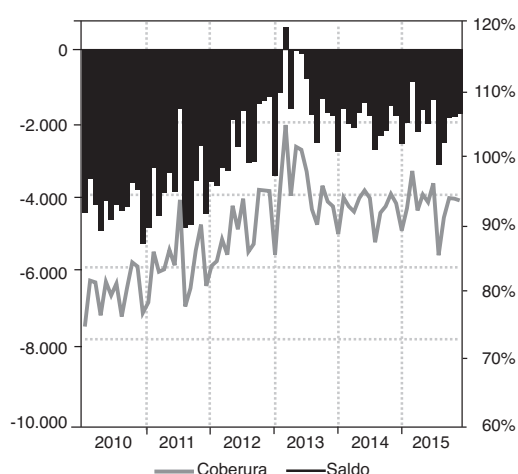
Fuente: Subdirección General de Evaluación de Instrumentos de Política Comercial, Ministerio de Economía y Competitividad, con datos de Aduanas.

GRÁFICO 3.1
EXPORTACIONES NOMINALES ESPAÑOLAS
SALDO COMERCIAL Y TASA DE COBERTURA

Tasa de variación interanual de las exportaciones españolas (porcentaje)



Saldo comercial (millones de euros) y tasa de cobertura (porcentaje)



Nota: la serie suavizada se obtiene a partir de la señal ciclo-tendencia calculada con TRAMO-SEATS.

Fuente: Subdirección General de Evaluación de Instrumentos de Política Comercial, Ministerio de Economía y Competitividad, con datos de Aduanas.

intercambios españoles con el exterior. Sin duda, uno de los más importantes es el precio relativo de los productos frente al resto del mundo, también llamado competitividad-precio.

El indicador más adecuado para medir la evolución de la competitividad-precio de un país es el tipo de cambio efectivo real, un índice de tipo de cambio corregido por los precios relativos. La Subdirección General de Evaluación de Instrumentos de Política Comercial del Ministerio de Economía y Competitividad elabora el índice de tendencia de la competitividad (ITC), un tipo de cambio efectivo real.

Se calculan dos ITC de carácter complementario según el índice de precios utilizado: el índice de precios al consumo (IPC) o los índices de valor unitario de exportación (IVU). Ambos se han elaborado para el año 2015 frente a dos áreas geográficas: la UE-28 (desglosando la UEM-19 y la UE-28 no UEM-19) y la OCDE (con desglose OCDE no UEM-19 y OCDE no UE-28). En el caso del ITC con IPC se calcula también frente a los conocidos por sus siglas como países BRICS (Brasil, Rusia, India, China y Sudáfrica). ▷

CUADRO 3.2
EL ITC CALCULADO CON LOS IPC FRENTE A LA UNIÓN EUROPEA EN EL AÑO 2015

	Índices			Tasa de variación anual (en porcentaje)		
	IPR	IPX	ITC calculado con IPC	IPR	IPX	ITC calculado con IPC
Frente a la UE-28	98,4	99,1	97,5	-0,8	-0,9	-1,6
UEM-19	98,7	100,0	98,7	-0,8	0,0	-0,8
UE-28 no UEM-19	97,5	96,3	93,8	-0,6	-3,6	-4,2

ITC: índice de tendencia de competitividad $ITC = (IPR * IPX) / 100$.

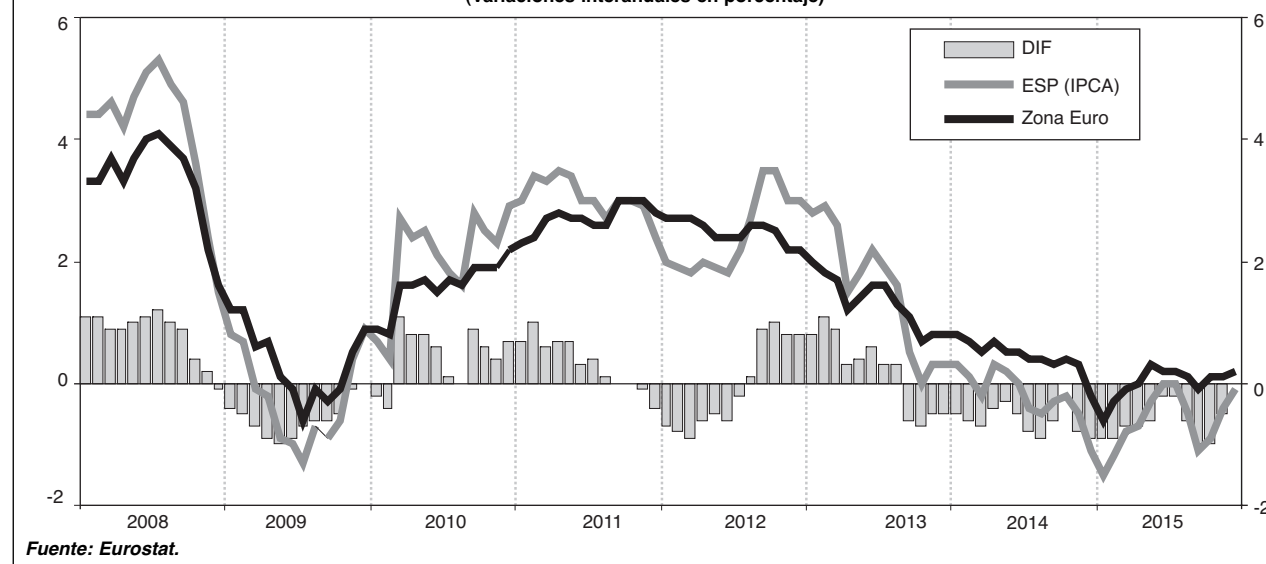
IPR: índice de precios relativos.

IPX: índice de tipo de cambio.

Nota: un aumento (descenso) del ITC señala una pérdida (ganancia) de competitividad frente a los países respecto a los que se calcula.

Fuente: Subdirección General de Evaluación de Instrumentos de Política Comercial, Ministerio de Economía y Competitividad.

GRÁFICO 3.2
IPC ARMONIZADO: ESPAÑA Y ZONA EURO
(Variaciones interanuales en porcentaje)



Fuente: Eurostat.

3.1.2.1 El ITC calculado con índices de precios al consumo (IPC)

El ITC con IPC frente a la Unión Europea

En el año 2015 España ganó competitividad frente a la Unión Europea (UE-28).

Así, el ITC calculado con IPC frente a los países que componen la zona se redujo un 1,6 por 100 en 2015, tras haber disminuido un 0,8 por 100 el año anterior, lo que supuso una ganancia de ocho décimas.

Esta ganancia de competitividad se debió tanto a la caída en el índice de precios relativos como en el de tipo de cambio, que se redujeron en un porcentaje similar.

El índice de precios relativos de consumo retrocedió un 0,8 por 100 en 2015, la misma caída que se produjo en el año anterior. Por su parte, el índice de tipo de cambio disminuyó un 0,9 por 100 en 2015, intensificando su descenso respecto al de 2014 (-0,1 por 100).

En las dos agrupaciones que componen la UE-28 (UEM-19 y UE-28 no UEM-19) se produjeron ganancias de competitividad, de mayor intensidad en el caso de los países no pertenecientes a la zona euro.

El ITC calculado con IPC frente a los países que componen la zona euro (UEM-19) disminuyó un 0,8 por 100 en 2015, una décima más que en el año anterior (-0,7 por 100).

Si se analiza la evolución del incremento medio del índice de precios al consumo español ▷

armonizado (IPCA), se observa que se registraron tasas de variación interanuales negativas en todos los meses del año, excepto en junio y julio en los que el IPCA se mantuvo estable.

Como consecuencia de ello, el IPC español medio armonizado se redujo seis décimas en el conjunto del año 2015 (-0,6 por 100) profundizando el descenso iniciado en el año anterior (-0,2 por 100 en 2014), en consonancia con las caídas del componente energético.

Por su parte, el índice de precios al consumo de la zona euro registró tasas de variación negativas en cuatro de los doce meses del año, si bien si se considera la media del conjunto del año se mantuvo estable. Igual que en el caso español, la tasa de variación de los precios en la zona euro en 2015 se redujo respecto a años anteriores (1,3 por 100 en 2013 y 0,4 por 100 en 2014).

Este comportamiento situó el diferencial de inflación entre España y la zona euro en seis décimas negativas en 2015.

Si se analiza la tasa de variación mensual del IPC armonizado en España en 2015, se observa que se situó por debajo de la de la zona euro en todos los meses del año. Esta tasa alcanzó su valor mínimo en el mes de enero (-1,5 por 100), registrando a partir entonces caídas menos intensas para estabilizarse en los meses de junio y julio, para posteriormente volver a registrar tasas de variación negativas en todos los meses, si bien de menor intensidad que las de la primera mitad del año, cerrando el mes de diciembre prácticamente estable (-0,1 por 100).

Por su parte, los precios de consumo en la zona euro registraron un mínimo en enero (-0,6 por 100), si bien los descensos se fueron moderando a partir de entonces para volver a registrar tasas de variación positivas a partir del mes de abril, excepto en septiembre, cerrando el año con un aumento del 0,2 por 100 en diciembre.

En 2015 la contención en los índices de precios fue generalizada en otros países del área.

Así, en el conjunto del año 2015 registraron tasas interanuales negativas en sus IPC: Chipre (-1,5 por 100), Grecia (-1,1 por 100), Eslovenia (-0,8 por 100), Lituania (-0,7 por 100) y Eslovaquia (-0,3 por 100). Por el contrario las mayores tasas de aumento en el IPC se alcanzaron en Malta (1,2 por 100), Austria (0,8 por 100) y Bélgica (0,6 por 100).

Por último, la ganancia de competitividad fue incluso más significativa respecto a los países de la Unión Europea que no han adoptado como moneda el euro.

El ITC calculado con IPC frente a los países que componen la zona UE-28 no UEM-19 retrocedió un -4,2 por 100 en 2015, un descenso muy superior al del año anterior (-1,2 por 100 en 2014).

Esta mejora se debió a sus dos componentes, mucho más intensa en el caso del índice de tipo de cambio, que se redujo un -3,6 por 100 en 2015 (-0,3 por 100 en 2014). Por su parte, el índice de precios relativos de consumo disminuyó el -0,6 por 100 en 2015 (-0,9 por 100 en 2014).

En el conjunto del año 2015, y respecto a los tipos de cambio, el euro se depreció significativamente frente a la libra esterlina, registrando una caída del 10,0 por 100.

La moneda única también retrocedió, si bien en menor medida, frente a la corona checa (-0,9 por 100) y se mantuvo estable respecto al zloty polaco.

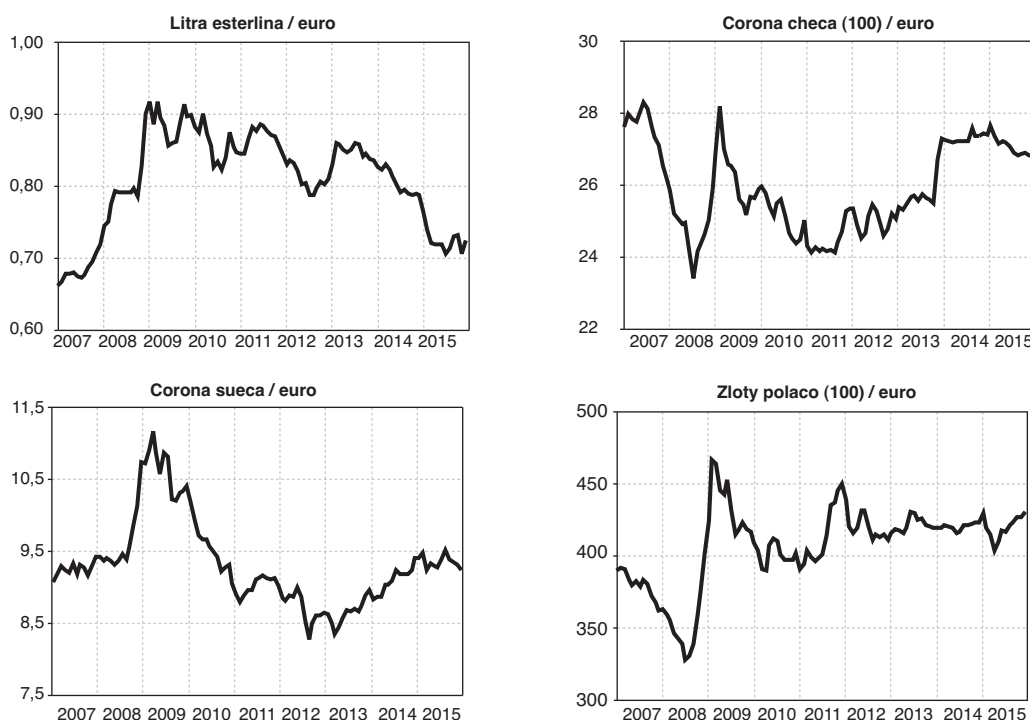
Por el contrario, la divisa europea se apreció frente a la corona sueca (2,8 por 100) y el forint húngaro (0,4 por 100).

El ITC con IPC frente a la OCDE

Igual que frente a la Unión Europea, en el año 2015 España ganó competitividad frente a los países que componen la OCDE en todos los trimestres de ejercicio.

Así, el ITC calculado frente a la OCDE se redujo un 5,6 por 100 interanual en 2015, una ▷

GRÁFICO 3.3
TIPOS DE CAMBIO DEL EURO FRENTE A OTRAS DIVISAS DE LA UE



Fuente: Banco Central Europeo.

CUADRO 3.3
EL ITC CALCULADO CON LOS IPC FRENTE A LA OCDE EN EL AÑO 2015

	Índices			Tasa de variación anual (en porcentaje)		
	IPR	IPX	ITC calculado con IPC	IPR	IPX	ITC calculado con IPC
Frente a la OCDE	97,9	97,3	95,2	-1,2	-4,5	-5,6
OCDE no UEM-19	97,3	95,3	92,8	-1,4	-7,6	-8,9
OCDE no UE-28	97,3	95,2	92,6	-1,6	-8,6	-10,0

ITC: índice de tendencia de competitividad $ITC = (IPR * IPX) / 100$.

IPR: índice de precios relativos.

IPX: índice de tipo de cambio.

Nota: un aumento (descenso) del ITC señala una pérdida (ganancia) de competitividad frente a los países respecto a los que se calcula.

Fuente: Subdirección General de Evaluación de Instrumentos de Política Comercial. Ministerio de Economía y Competitividad.

caída significativamente superior a la del año anterior (-0,1 por 100 en 2014).

Por componentes, el índice de tipo de cambio fue el que registró una mayor ganancia, al reducirse un 4,5 por 100 en 2015, tras haberse incrementado un 1,4 por 100 en el año anterior. Paralelamente, el índice de precios relativos disminuyó un 1,2 por 100 en 2015 (-1,5 por 100 en 2014).

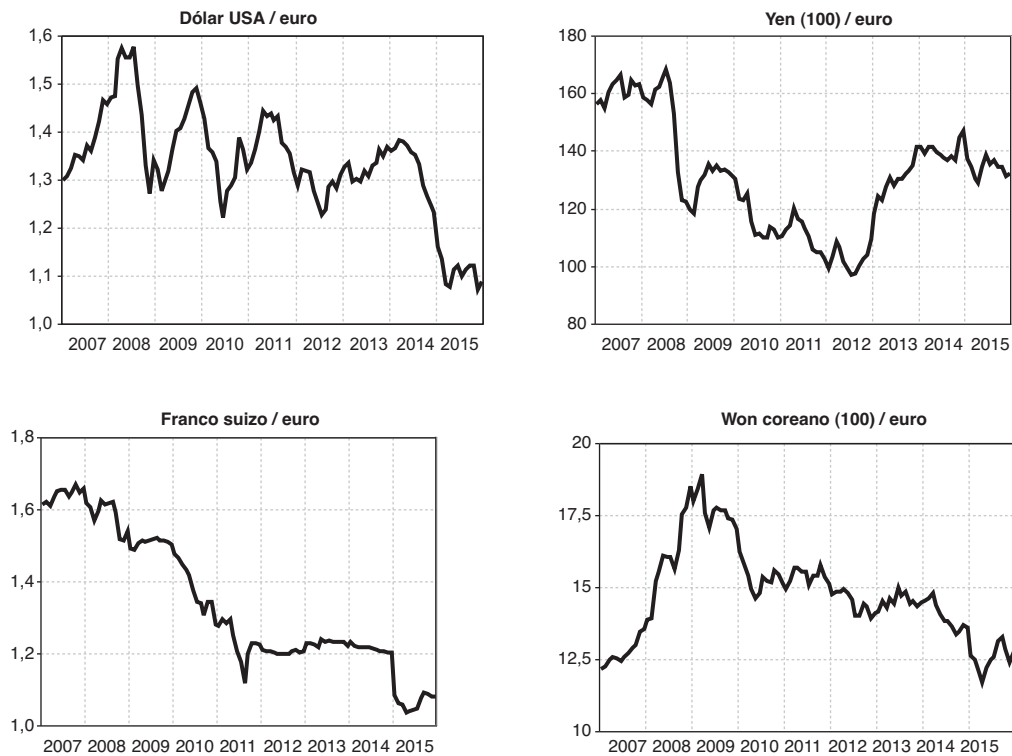
Frente a la OCDE no UEM-19, el ITC registró una intensa ganancia de competitividad al disminuir este índice el 8,9 por 100 en 2015, lo

que contrastó con el aumento del 0,3 por 100 registrado en 2014. Esta mejora fue debida principalmente al retroceso del 7,6 por 100 en el índice de tipos de cambio, a lo que se sumó la caída del 1,4 por 100 en el índice de precios relativos.

De la misma manera, el ITC calculado con IPC frente a los países de la OCDE que no pertenecen a la Unión Europea (OCDE no UE-28) también registró una apreciable ganancia en competitividad, al reducirse un 10,0 por 100 en 2015 (incremento del 0,7 por 100 en 2014). ▷

GRÁFICO 3.4

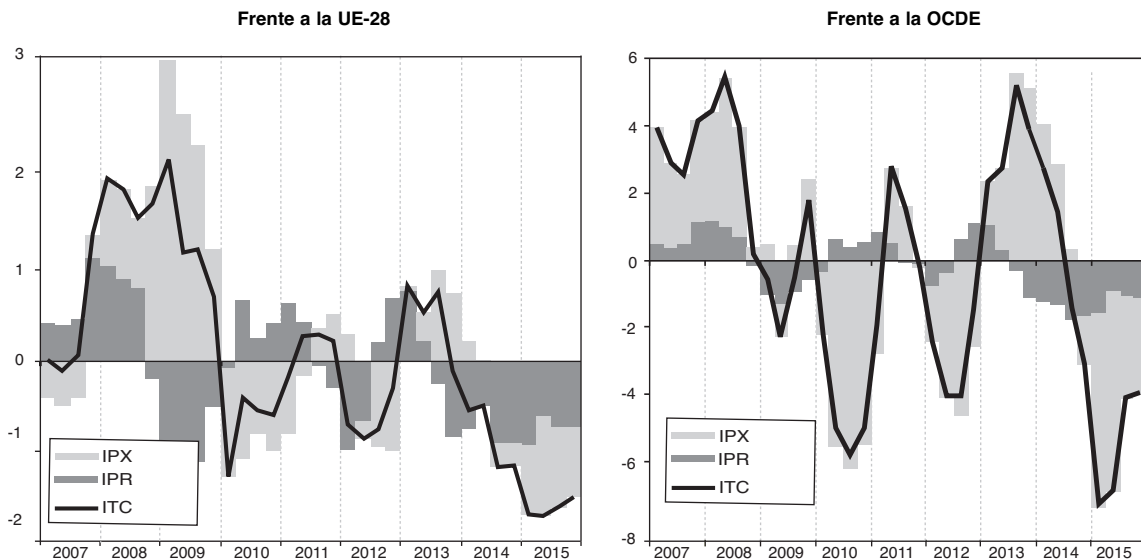
TIPOS DE CAMBIO DEL EURO FRENTE A OTRAS DIVISAS DE LA OCDE



Fuente: Banco Central Europeo.

GRÁFICO 3.5

LOS ÍNDICES DE TENDENCIA DE COMPETITIVIDAD CALCULADOS CON IPC
(Variación interanual, en porcentaje)



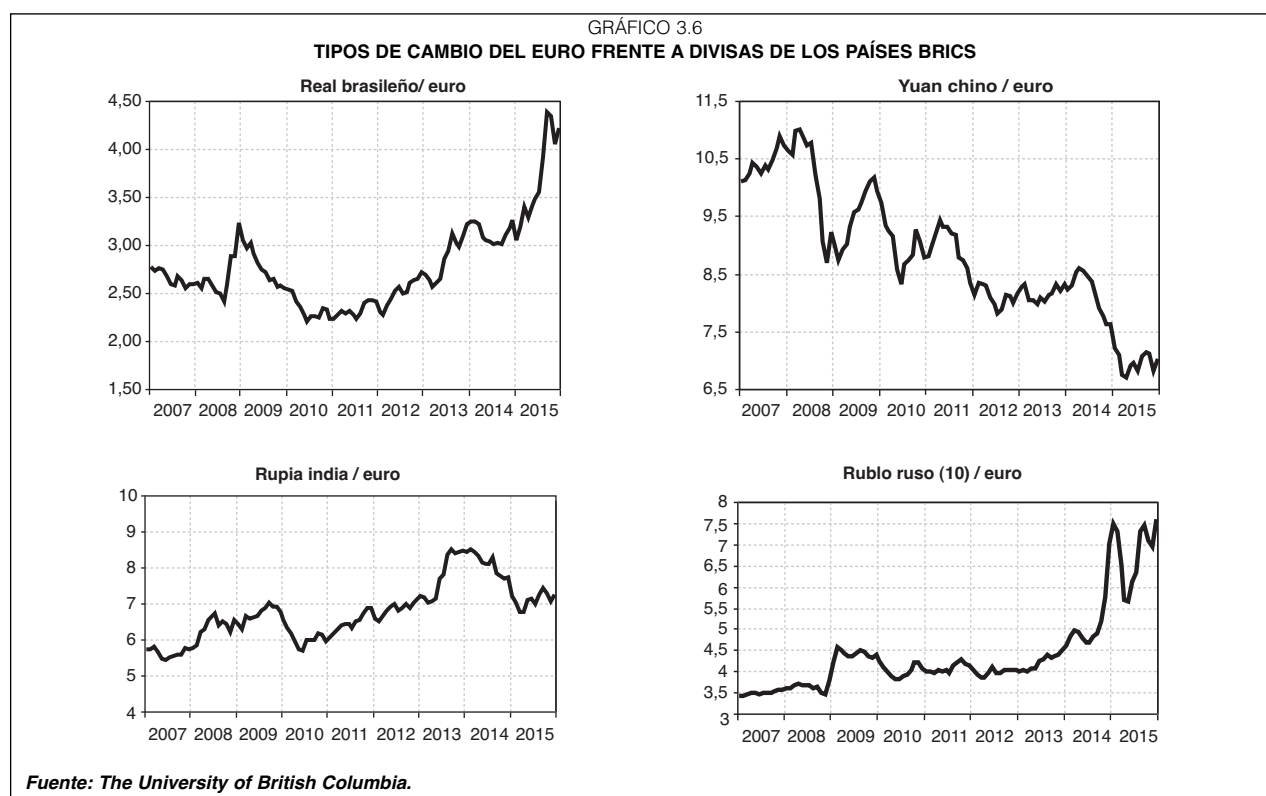
ITC: índice de tendencia de competitividad $ITC = (IPR * IPX) / 100$.

IPR: índice de precios relativos.

IPX: índice de tipo de cambio.

Nota: un aumento (descenso) del ITC señala una pérdida (ganancia) de competitividad frente a los países respecto a los que se calcula.

Fuente: Subdirección General de Evaluación de Instrumentos de Política Comercial. Ministerio de Economía y Competitividad.



Este aumento de competitividad se debió especialmente al índice de tipo de cambio, que se redujo el 8,6 por 100 en 2015 (aumento del 3,1 por 100 en 2014), así como en menor medida al índice de precios relativos, que retrocedió un 1,6 por 100 (-2,3 por 100 en 2014).

En lo referente a los movimientos de los tipos de cambio en el año 2015, el euro se depreció fuertemente frente al dólar estadounidense, con un retroceso que alcanzó el 16,5 por 100. También fueron significativas las caídas de la divisa europea frente al franco suizo (-12,2 por 100) y al won coreano (-10,3 por 100). En menor medida el euro también se depreció, un 4,3 por 100, frente al yen japonés.

A diferencia de la zona euro, los índices de precios al consumo de los países de la OCDE no pertenecientes a la UE-28 presentaron en su mayor parte una tasa de inflación positiva en el año 2015, correspondiendo los mayores aumentos a Turquía (7,7 por 100), Chile (4,3 por 100) y México (2,7 por 100).

Por su parte, el IPC japonés se situó en el 0,8 por 100 y el de Suiza fue el único de los países del área que se redujo en el año 2015 (-0,8 por 100).

El ITC con IPC frente a los países BRICS

El ITC calculado con IPC frente a los denominados países BRICS (Brasil, Rusia, India, China y Sudáfrica) registró también una sustancial mejora de competitividad en el año 2015, al retroceder un 10,5 por 100. Esta ganancia fue consecuencia tanto de la caída del 5,8 por 100 en el índice de tipo de cambio, como del descenso en el índice de precios relativos, que se redujo un 4,9 por 100.

Los países BRICS registraron unas tasas de inflación elevadas en el año 2015, excepto en China donde el IPC avanzó un 1,6 por 100.

El mayor incremento en los precios de consumo sin duda se alcanzó en Rusia, cuyo aumento fue del 15,6 por 100 en 2015. También en Brasil la tasa de inflación registró un significativo incremento interanual, del 9,0 por 100. Por su ▷

CUADRO 3.4
EL ITC CALCULADO CON LOS IPC FRENTE A LOS PAÍSES BRICS EN 2015

	Índices			Tasa de variación anual (en porcentaje)		
	IPR	IPX	ITC calculado con IPC	IPR	IPX	ITC calculado con IPC
Frente a los países BRICS...	84,8	98,4	83,5	-4,9	-5,8	-10,5

ITC: índice de tendencia de competitividad $ITC = (IPR * IPX) / 100$.

IPR: índice de precios relativos.

IPX: índice de tipo de cambio.

Nota: un aumento (descenso) del ITC señala una pérdida (ganancia) de competitividad frente a los países respecto a los que se calcula.

Fuente: Subdirección General de Evaluación de Instrumentos de Política Comercial. Ministerio de Economía y Competitividad.

parte, en India el IPC se incrementó un 5,9 por 100 y en Sudáfrica un 4,5 por 100.

En cuanto a los movimientos en los tipos de cambio, el euro se apreció significativamente en el año 2015 frente al rublo ruso, un 33,3 por 100, así como frente al real brasileño, un 18,3 por 100. Por el contrario, la divisa europea se depreció frente a la rupia india (-12,4 por 100), el yuan chino (-14,8 por 100) y el rand sudafricano (-1,8 por 100).

3.1.2.2. El ITC calculado con los índices de valor unitario de exportación (IVU)

El ITC con los IVU frente a la Unión Europea

Tomando como referencia los índices de valor unitario, España ganó competitividad frente a la Unión Europea y la zona euro en el año 2015, como debido al menor incremento que experimentaron los precios de exportación españoles frente al aumento medio en los precios de exportación de los países pertenecientes a estas zonas.

Respecto a la UE-28 no UEM-19, también se ganó competitividad en 2015, en este caso por la depreciación del euro frente a las monedas de estos países.

Así, el ITC calculado con los IVU de exportación frente a la Unión Europea (UE-28) se redujo un 2,1 por 100 en el ejercicio 2015, un descenso superior al del año anterior y por tanto una mejora en la competitividad (-1,3 por 100 en 2014).

Por componentes, el índice de precios relativos registró un descenso del 1,3 por 100, igual al del año anterior (-1,3 por 100 en 2014). Por su parte, el índice cambiario se redujo un 0,9 por 100 en 2015, una caída superior a la de 2014 (-0,1 por 100).

También ganó competitividad en 2015 el ITC calculado frente a la zona euro (UEM-19), que mostró un retroceso interanual del 1,2 por 100, inferior al del año anterior (-1,4 por 100 en 2014).

Frente a los países de la Unión Europea no pertenecientes a la zona euro (UE-28 no UEM-19) se produjo una ganancia de competitividad aún ▷

CUADRO 3.5
EL ITC CALCULADO CON LOS IVU FRENTE A LA UNIÓN EUROPEA EN EL AÑO 2015

	Índices			Tasa de variación anual (en porcentaje)		
	IPR	IPX	ITC calculado con IVU	IPR	IPX	ITC calculado con IVU
Frente a la UE-28	96,2	99,1	95,3	-1,3	-0,9	-2,1
UEM-19	96,2	100,0	96,2	-1,2	0,0	-1,2
UE-28 no UEM-19	96,1	96,3	92,6	-1,4	-3,6	-4,9

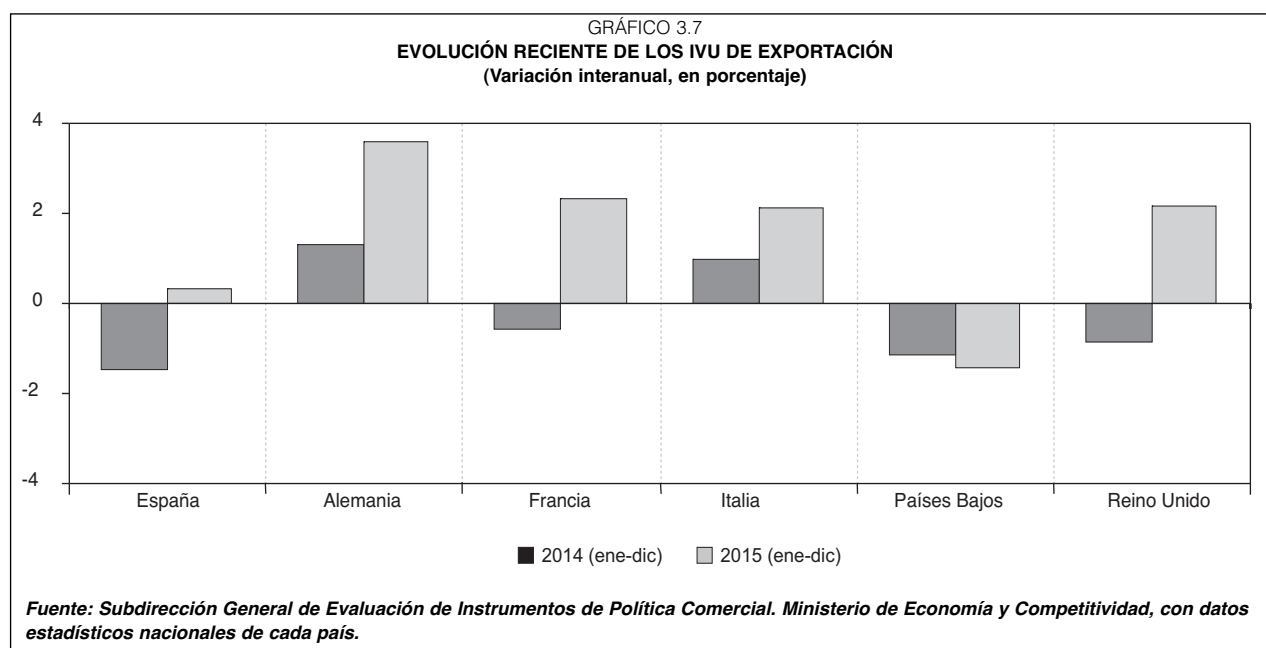
ITC: índice de tendencia de competitividad $ITC = (IPR * IPX) / 100$.

IPR: índice de precios relativos.

IPX: índice de tipo de cambio.

Nota: un aumento (descenso) del ITC señala una pérdida (ganancia) de competitividad frente a los países respecto a los que se calcula.

Fuente: Subdirección General de Evaluación de Instrumentos de Política Comercial. Ministerio de Economía y Competitividad.



superior, ya que el ITC se redujo un 4,9 por 100 (-1,0 por 100 en 2014).

Por componentes, el índice de precios relativos disminuyó un 1,4 por 100 en 2015 (-0,7 por 100 en 2014). El índice de tipo cambio registró una caída superior, del 3,6 por 100 en 2015, una mayor ganancia que en el anterior ejercicio (-0,3 por 100 en 2014).

En el año 2015, los precios de exportación se incrementaron tanto en España como en muchos otros países de la zona euro.

En España experimentaron una ligera subida interanual, del 0,3 por 100 en 2015 (-1,5 por 100 en 2014). Sin embargo se incrementaron en mayor medida que los españoles los precios de exportación de Alemania (3,6 por 100), Francia (2,3 por 100) e Italia (2,1 por 100).

Por el contrario, en Holanda los IVU de exportación disminuyeron un 1,4 por 100 en 2015 (-1,1 por 100 en 2014) y más intensos fueron los descensos interanuales en los precios de exportación de Grecia (-9,8 por 100) y Chipre (-6,7 por 100).

En la mayoría de los países de la UE-28 no pertenecientes a la zona euro también aumentaron los precios de exportación respecto a 2014,

excepto en Croacia (-1,6 por 100), Bulgaria (-1,2 por 100) y Suecia (-0,4 por 100). En Reino Unido los precios se incrementaron un 2,2 por 100 (-0,9 por 100 en 2014).

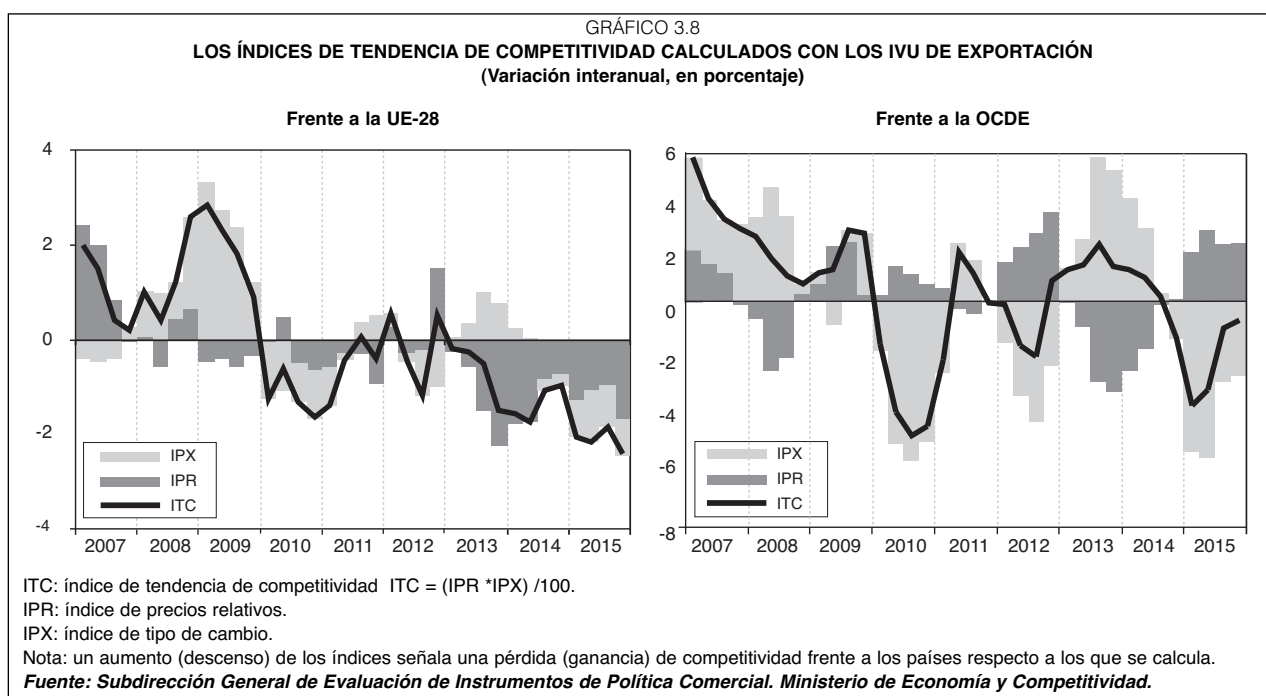
El ITC con los IVU frente a la OCDE

En el año 2015 España también ganó competitividad, medida a través de los IVU frente a la OCDE, gracias a la intensa depreciación del euro frente a las monedas de estos países, que más que compensó el aumento de los precios de exportación españoles en términos relativos frente a estos países.

El ITC calculado con los IVU frente a los países pertenecientes a la OCDE disminuyó un 2,3 por 100 en 2015, lo que contrastó con el aumento del 0,2 por 100 del año anterior.

El índice de precios relativos de exportación se incrementó un 2,3 por 100 (-1,2 por 100 en 2014). Por su parte el índice cambiario retrocedió un 4,5 por 100 (aumento del 1,4 por 100 en 2014).

Por su parte, el ITC calculado con los IVU frente a la OCDE no UEM-19 se redujo un 3,1 por 100 en 2015 (1,4 por 100 en 2015). Mientras que el índice de precios relativos de exportación ▷



CUADRO 3.6
EL ITC CALCULADO CON LOS IVU FRENTE A LA OCDE EN EL AÑO 2015

	Índices			Tasa de variación anual (en porcentaje)		
	IPR	IPX	ITC calculado con IVU	IPR	IPX	ITC calculado con IVU
Frente a la OCDE	101,4	97,3	98,7	2,3	-4,5	-2,3
OCDE no UEM-19	105,4	95,3	100,5	4,9	-7,6	-3,1
OCDE no UE-28	108,1	95,2	102,9	6,6	-8,6	-2,5

ITC: índice de tendencia de competitividad $ITC = (IPR * IPX) / 100$.
IPR: índice de precios relativos.
IPX: índice de tipo de cambio.
Nota: un aumento (descenso) del ITC señala una pérdida (ganancia) de competitividad frente a los países respecto a los que se calcula.
Fuente: Subdirección General de Evaluación de Instrumentos de Política Comercial. Ministerio de Economía y Competitividad.

aumentó un 4,9 por 100 en 2015 (-1,0 por 100 en el anterior ejercicio), por el contrario el índice de tipo de cambio retrocedió intensamente, un 7,6 en 2015 (2,4 por 100 en 2014).

Por último, el ITC calculado frente la OCDE no UE-28 disminuyó un 2,5 por 100 en 2015, lo que contrastó con el aumento del año anterior (2,1 por 100 en 2014). El índice cambiario se redujo el 8,6 por 100 (3,1 por 100 en 2014), si bien el de precios relativos de exportación aumentó el 6,6 por 100 (-1,0 por 100 en 2014).

En el conjunto del año 2015 las mayores caídas en los precios de exportación de los países de la OCDE se registraron en México (-16,5 por 100) y Chile (-15,2 por 100). En Noruega, Turquía y Australia los precios de exportación

se redujeron un 9,7 por 100, 9,6 por 100 y 9,2 por 100 respectivamente y en Estados Unidos y Nueva Zelanda la caída fue del 6,3 por 100 en ambos casos. Por el contrario, los precios de exportación aumentaron en Islandia (5,6 por 100) y Japón (1,2 por 100).

3.1.3. Análisis sectorial del comercio exterior español de mercancías

En 2015, en el comportamiento de las exportaciones españolas desglosadas por sectores económicos predominaron los avances, ya que siete de ellos registraron incrementos respecto al año anterior y tres retrocesos. ▷

RECUADRO 3.1

METODOLOGÍA DE ELABORACIÓN DE LOS ITC EN EL AÑO 2015

La Subdirección General de Evaluación de Instrumentos de Política Comercial del Ministerio de Economía y Competitividad elabora dos indicadores de competitividad de la economía española: el ITC calculado con los IPC y el ITC calculado con los IVU de exportación.

Fórmula de los índices

$$ITC_t^a = \frac{IPX_t^a \times IPR_t^a}{100}$$

donde

el IPX_t^a es un índice del tipo de cambio del euro y el IPR_t^a es un índice de precios relativos en el periodo t del año a . Debido a esta fórmula, un aumento (descenso) del ITC implica una pérdida (ganancia) de competitividad de la economía española respecto a los países frente a los que se calcula el indicador.

Índice de tipo de cambio (IPX)

$$IPX_t^a = 100 \times \prod_{i=1}^I \left(\frac{1}{tc_{it}} \right)^{n_i}$$

donde

n_i : ponderación normalizada de las monedas de los países incluidos en el índice.

tc_{it} : índice de tipo de cambio del euro frente a las monedas de los países incluidos en el índice en el periodo t .

El IPX es una media geométrica ponderada de los tipos de cambio de la moneda española (actualmente el euro, antes de 1999 la peseta) frente a las monedas de los países incluidos en el índice. Un aumento (descenso) del IPX supone una apreciación (depreciación) de la moneda española respecto a la de esos países.

Índice de precios relativos (IPR)

$$IPR_t^a = 100 \times \frac{P_{España,t}^a}{\prod_{i=1}^I (P_{it}^a)^{n_i}} = 100 \times \prod_{i=1}^I \left(\frac{P_{España,t}^a}{P_{it}^a} \right)^{n_i} \quad a \geq 1990$$

El IPR^a refleja la relación entre los precios españoles (IPC o IPCA o IVU de exportación) y la media geométrica ponderada de los precios de los países frente a los que se calcula. Asimismo, este índice puede expresarse como la media geométrica ponderada de los precios relativos españoles respecto de los de esos países.

Por tanto, el IPR mide el diferencial en la evolución entre los precios españoles y los de nuestros socios comerciales. Un aumento (descenso) del IPR implica un peor (mejor) comportamiento de los precios españoles respecto a los de los países frente a los que se calcula el índice.

Periodicidad, base utilizada y datos disponibles

- Periodicidad: mensual (asimismo, se obtienen índices trimestrales y anuales, a partir de las medias aritméticas de los correspondientes índices mensuales).
- Periodo base: año 2010 (es decir, el índice para el conjunto del año 2010, que se calcula como la media aritmética de los índices mensuales).
- Datos disponibles: existen series históricas de los diferentes índices desde enero de 1990 (para los países BRICS, donde la serie comienza en 1997).

Desglose geográfico y ponderaciones

Los ITC se calculan frente a dos zonas geográficas:

- Unión Europea (UE-28): se obtienen índices para el conjunto de países de la Unión Europea (UE-28), los pertenecientes a la Unión Monetaria y Económica (UEM-19) y los países de la UE que no pertenecen a la zona euro (UE-28 no UEM).
- OCDE: se obtienen índices para el conjunto de países de la OCDE, para los que no pertenecen la zona euro (OCDE no UEM) y para los que no pertenecen a la Unión Europea (OCDE no UE-28).

En el caso de los ITC con IPC, estos también se calculan frente a los países BRICS (Brasil, Rusia, India, China y Sudáfrica). Las ponderaciones de cada uno de los países en la construcción de los índices (es decir, los valores de los pesos n_i) se obtienen a partir del porcentaje que representan las exportaciones de dichos países sobre el total de exportaciones de cada zona en los dos años anteriores a del cálculo del índice, actualizándose anualmente.

¹ A partir de enero de 2015 se han utilizado los índices de precios de consumo armonizados (IPCA) para los países que pertenecen a la UE-28.

Los principales sectores en términos de peso sobre las exportaciones totales de mercancías en el año 2015 fueron los bienes de equipo, cuyas ventas exteriores representaron el 20,1 por 100 del total y aumentaron un 4,2 por 100 interanual, el automóvil (17,0 por 100 del total y ascenso del 19,6 por 100), alimentación, bebidas y tabaco (16,2 por 100 del total y crecimiento del 9,0 por 100) y productos químicos (14,4 por 100 del total y aumento del 5,5 por 100 interanual).

Las principales contribuciones al crecimiento de las exportaciones por sectores fueron las del automóvil (contribuyó con 2,9 puntos a la tasa de variación anual de las exportaciones totales del 4,3 por 100), alimentación, bebidas y tabaco (1,4 puntos), manufacturas de consumo (0,9 puntos) y bienes de equipo (0,8 puntos).

Los únicos sectores que lastraron las exportaciones en el año 2015 fueron los de productos energéticos (contribución de -2,0 puntos), otras mercancías (-1,0 puntos) y materias primas (-0,1 puntos).

De esta manera, y como en años anteriores, el sector de mayor representatividad fue el de bienes de equipo, con una cuota del 20,1 por 100 del total. Las exportaciones de este sector se incrementaron un 4,2 por 100 en 2015, contribuyendo positivamente en 0,8 puntos al avance total de las ventas exteriores españolas.

Este comportamiento se derivó de los avances que registraron prácticamente todas sus rúbricas, ya que únicamente la de material de transporte descendió en términos interanuales.

Por subsectores dentro de los bienes de equipo, el mayor incremento correspondió a los equipos de oficina y telecomunicaciones, cuyas exportaciones se incrementaron el 12,1 por 100, gracias al fuerte repunte en la rúbrica de equipos de telecomunicaciones, del 18,5 por 100 interanual y, en menor medida, en la de maquinaria de automatización de datos, cuyo incremento fue del 2,3 por 100.

Por otra parte, las exportaciones del subsector de otros bienes de equipo se incrementaron un

8,9 por 100, destacando dentro de ellas los avances en las ventas de aparatos de precisión, del 13,8 por 100, y en las de motores, del 17,7 por 100.

Las exportaciones del subsector de maquinaria para la industria aumentaron un 5,9 por 100 en 2015. Por componentes, las ventas de maquinaria específica se incrementaron un 9,0 por 100 y las de maquinaria de uso general el 4,3 por 100.

Finalmente, las exportaciones de material de transporte se redujeron en conjunto un 6,7 por 100 en el año 2015. Por rúbricas, predominaron los descensos, de mayor intensidad en el caso de las ventas ligadas al transporte ferroviario (-28,2 por 100) y en las de buques (-18,6 por 100). En menor medida, las ventas de material de transporte por carretera se redujeron un 8,4 por 100. Únicamente la rúbrica aeronaves registró un avance interanual del 6,7 por 100.

Las exportaciones de aeronaves y transporte por carretera son las de mayor importancia relativa, ya que suponen un 8,4 por 100 y un 11,3 por 100 del total exportado en bienes de equipo, sumando ambas un 84,8 por 100 del total de las ventas de material de transporte en el año 2015.

Por su parte, el sector del automóvil pasó a ocupar el segundo lugar por cuota de exportación en el año 2015 con un 17,0 por 100 del total. Ello supuso un aumento de dos puntos porcentuales y dos décimas en cuota respecto a 2014 (14,8 por 100), superando al sector de alimentación, bebidas y tabaco por importancia exportadora.

Este comportamiento fue consecuencia del extraordinario dinamismo de las exportaciones del sector del automóvil, que se incrementaron un 19,6 por 100 interanual en el año 2015, el mayor avance sectorial en el ejercicio. Además, fue el sector de mayor contribución positiva (2,9 puntos) al aumento total de las exportaciones españolas. ▷

CUADRO 3.7
CONTRIBUCIÓN DE LAS EXPORTACIONES ESPAÑOLAS POR SECTORES EN 2015*

Sectores	Porcentaje sobre el total	Porcentaje de variación sobre el año anterior	Repercusión ⁽¹⁾
Total sectores	100,0	4,3	4,3
Sector automóvil	17,0	19,6	2,9
Alimentación, bebidas y tabaco	16,2	9,0	1,4
Manufacturas de consumo	9,7	9,4	0,9
Productos químicos	14,4	5,5	0,8
Bienes de equipo	20,1	4,2	0,8
Bienes de consumo duradero	1,6	18,0	0,3
Semimanufacturas no químicas	10,5	2,1	0,2
Materias primas	2,3	-3,8	-0,1
Otras mercancías	3,3	-21,9	-1,0
Productos energéticos	5,0	-27,7	-2,0

* Datos provisionales.

(1) Repercusión: contribución del sector al crecimiento/descenso del total de las exportaciones españolas en el año.

Fuente: Subdirección General de Evaluación de Instrumentos de Política Comercial, Ministerio de Economía y Competitividad, con datos de Aduanas.

La rúbrica de automóviles y motos fue la de mayor importancia relativa, ya que supuso un 71,1 por 100 del total exportado en este sector y un 12,1 por 100 del total español, y fue también la que registró un mayor avance, del 24,0 por 100 interanual. Las ventas de componentes del automóvil (4,9 por 100 del total) también se incrementaron a una tasa de dos dígitos, aunque en menor medida, un 10,1 por 100.

Las exportaciones de automóviles y motos fueron a nivel de subsectores las de mayor contribución positiva al aumento total de las exportaciones españolas en 2015 (2,4 puntos).

Por su parte, el sector de alimentación, bebidas y tabaco, pasó a ser el tercero por importancia relativa por valor de exportación, con el 16,2 por 100 del total. Sus ventas exteriores se incrementaron un 9,0 por 100 en el año 2015, con una repercusión positiva de 1,4 puntos.

Se registraron avances en todos sus componentes, excepción hecha de los aceites y grasas (-2,6 por 100) y del tabaco (-24,1 por 100).

La rúbrica de frutas, hortalizas y legumbres fue la de mayor importancia relativa (40,1 por 100 del sector de alimentos y 6,5 por 100 del total español en el ejercicio) y también la de mayor dinamismo, con un incremento del 13,5 por 100. Este subsector fue el segundo de mayor contribución

al aumento total de las exportaciones españolas en el año 2015 (0,8 puntos).

También se incrementaron a tasas de dos dígitos las exportaciones de azúcar, café y cacao (13,0 por 100), las de productos cárnicos (11,7 por 100) y las de los productos pesqueros (10,9 por 100).

Analizando las exportaciones de productos químicos (14,4 por 100 del total) estas aumentaron un 5,5 por 100 y tuvieron una repercusión positiva de 0,8 puntos. Dentro de las mismas, los mayores avances correspondieron a la rúbrica de abonos (9,8 por 100) y a la de otros productos químicos (8,4 por 100).

Los medicamentos, cuyas ventas exteriores aumentaron también de forma dinámica, un 7,3 por 100 en 2015, fueron además la partida de mayor importancia relativa dentro de los productos químicos, ya que supusieron el 30,2 por 100 del sector y el 4,3 por 100 del total de las ventas exteriores españolas.

Finalmente, las exportaciones de la rúbrica de plásticos, la segunda de mayor cuota con el 27,1 por 100 del sector y el 3,9 por 100 del total de las ventas exteriores españolas, se incrementaron el 4,4 por 100 en 2015.

Por otra parte, el sector de manufacturas de consumo (9,7 por 100 del total) registró un ▷

CUADRO 3.8
COMERCIO EXTERIOR ESPAÑOL POR SECTORES EN EL EJERCICIO 2015*

Sectores	Exportaciones			Importaciones			Saldo	
	Millones de euros	Porcentaje sobre total	Variación porcentual 15/14	Millones de euros	Porcentaje sobre total	Variación porcentual 15/14	Millones de euros	Variación porcentual 15/14
Alimentación, bebidas y tabaco	40.552,0	16,2	9,0	30.890,0	11,3	8,9	9.662,0	9,5
Productos cárnicos.....	5.704,6	2,3	11,7	1.986,4	0,7	6,5	3.718,3	14,7
Productos pesqueros.....	3.252,5	1,3	10,9	5.712,2	2,1	11,3	-2.459,7	-11,7
Frutas, hortalizas y legumbres.....	16.267,8	6,5	13,5	4.649,7	1,7	17,3	11.618,0	12,1
Aceites y grasas.....	3.606,7	1,4	-2,6	2.228,3	0,8	30,9	1.378,5	-31,2
Azúcar, café y cacao.....	1.599,9	0,6	13,0	2.910,5	1,1	4,1	-1.310,5	5,0
Lácteos y huevos.....	1.266,6	0,5	4,0	1.802,1	0,7	-8,7	-535,5	29,2
Otros alimentos.....	4.815,0	1,9	6,2	8.590,8	3,1	8,0	-3.775,8	-10,4
Bebidas.....	3.782,5	1,5	4,9	1.743,9	0,6	8,1	2.038,6	2,3
Tabaco.....	256,3	0,1	-24,1	1.266,1	0,5	-6,8	-1.009,9	1,0
Productos energéticos	12.519,6	5,0	-27,7	38.605,1	14,1	-30,3	-26.085,6	31,5
Petróleo y derivados.....	11.009,3	4,4	-22,7	29.035,2	10,6	-33,0	-18.025,9	38,0
Gas.....	711,3	0,3	-70,0	7.821,1	2,9	-26,3	-7.109,8	13,7
Carbón y electricidad.....	799,0	0,3	13,3	1.748,9	0,6	18,8	-949,9	-23,9
Materias primas	5.659,4	2,3	-3,8	9.458,9	3,4	-1,0	-3.799,5	-3,5
Animales y vegetales.....	2.338,6	0,9	-10,1	2.952,8	1,1	7,2	-614,3	-297,5
Minerales.....	3.320,9	1,3	1,1	6.506,1	2,4	-4,3	-3.185,2	9,4
Semimanufacturas no químicas	26.159,0	10,5	2,1	18.853,5	6,9	5,4	7.305,5	-5,5
Metales no ferrosos.....	5.181,1	2,1	7,6	3.521,0	1,3	10,8	1.660,0	1,5
Hierro y acero.....	7.717,8	3,1	-6,1	6.900,2	2,5	0,9	817,6	-40,7
Papel.....	3.462,4	1,4	4,6	3.481,8	1,3	3,1	-19,4	71,9
Prod. cerámicos y similares.....	3.605,7	1,4	8,5	647,3	0,2	10,4	2.958,4	8,1
Otras semimanufacturas.....	6.192,0	2,5	4,1	4.303,1	1,6	10,3	1.888,9	-7,6
Productos químicos	35.984,4	14,4	5,5	43.773,4	16,0	10,3	-7.788,9	-39,9
Productos químicos orgánicos.....	3.550,5	1,4	-0,3	8.218,5	3,0	1,3	-4.668,0	-2,6
Productos químicos inorgánicos.....	982,9	0,4	4,6	2.017,8	0,7	5,8	-1.034,9	-7,0
Medicamentos.....	10.864,7	4,3	7,3	13.910,4	5,1	16,6	-3.045,8	-68,7
Plásticos.....	9.738,5	3,9	4,4	9.490,9	3,5	11,7	247,6	-70,2
Abonos.....	739,0	0,3	9,8	1.089,0	0,4	10,5	-350,0	-12,0
Colorantes y curtientes.....	2.317,6	0,9	5,4	1.471,3	0,5	7,4	846,4	2,0
Aceites esenciales y perfumados.....	4.377,8	1,7	6,0	3.458,6	1,3	10,4	919,2	-7,7
Otros productos químicos.....	3.413,5	1,4	8,4	4.116,9	1,5	10,2	-703,4	-20,0
Bienes de equipo	50.315,1	20,1	4,2	55.877,8	20,4	18,9	-5.562,7	-531,1
Maquinaria para la industria.....	13.462,4	5,4	5,9	14.906,1	5,4	17,1	-1.443,6	-9.203,8
Maquinaria específica.....	4.763,3	1,9	9,0	4.502,4	1,6	18,0	261,0	-53,1
Maquinaria de uso general.....	8.699,1	3,5	4,3	10.403,7	3,8	16,8	-1.704,6	-198,2
Eq. oficina y telecomunicaciones.....	2.780,3	1,1	12,1	12.044,7	4,4	11,6	-9.264,5	-11,4
Maq. Autom. datos y eq. oficina.....	996,7	0,4	2,3	4.897,1	1,8	5,4	-3.900,4	-6,2
Equipos telecomunicaciones.....	1.783,6	0,7	18,5	7.147,6	2,6	16,3	-5.364,1	-15,5
Material transporte.....	11.703,5	4,7	-6,7	6.209,1	2,3	37,1	5.494,4	-31,5
Ferroviario.....	1.092,9	0,4	-28,2	220,0	0,1	-4,2	872,9	-32,5
Carretera.....	5.702,3	2,3	-8,4	3.146,1	1,1	46,9	2.556,2	-37,4
Buques.....	681,5	0,3	-18,6	205,2	0,1	-20,4	476,3	-17,9
Aeronaves.....	4.226,9	1,7	6,7	2.637,8	1,0	38,8	1.589,1	-22,9
Otros bienes de equipo.....	22.368,9	8,9	8,9	22.717,9	8,3	19,9	-349,0	-121,8
Motores.....	1.813,8	0,7	17,7	1.481,6	0,5	36,4	332,3	-27,0
Aparatos eléctricos.....	11.086,7	4,4	7,0	11.058,8	4,0	21,1	28,0	-97,7
Aparatos de precisión.....	2.035,2	0,8	13,8	4.833,4	1,8	22,6	-2.798,3	-29,8
Resto bienes de equipo.....	7.433,1	3,0	8,5	5.344,2	1,9	11,9	2.089,0	0,6
Sector automóvil	42.603,7	17,0	19,6	35.891,4	13,1	16,8	6.712,3	37,5
Automóviles y motos.....	30.296,9	12,1	24,0	15.677,3	5,7	29,0	14.619,6	19,0
Componentes del automóvil.....	12.306,9	4,9	10,1	20.214,2	7,4	8,8	-7.907,3	-6,8
Bienes de consumo duradero	4.014,5	1,6	18,0	7.167,8	2,6	14,6	-3.153,3	-10,5
Electrodomésticos.....	1.220,1	0,5	29,1	2.015,3	0,7	14,8	-795,2	1,9
Electrónica de consumo.....	433,9	0,2	42,1	1.782,7	0,6	12,2	-1.348,8	-5,1
Muebles.....	1.856,6	0,7	9,8	2.652,2	1,0	17,7	-795,6	-41,4
Otros bienes de consumo duradero.....	503,8	0,2	9,9	717,6	0,3	9,5	-213,8	-8,5
Manufacturas de consumo	24.281,9	9,7	9,4	32.936,5	12,0	13,7	-8.654,6	-27,6
Textiles.....	14.221,7	5,7	9,2	18.987,6	6,9	12,7	-4.765,9	-24,8
Confección.....	10.551,2	4,2	11,8	14.690,9	5,4	14,0	-4.139,7	-20,0
Calzado.....	3.085,6	1,2	11,0	2.802,2	1,0	11,4	283,4	7,7
Juguetes.....	1.006,6	0,4	20,2	2.072,0	0,8	20,1	-1.065,4	-20,1
Otras manufacturas de consumo.....	5.968,0	2,4	7,6	9.074,6	3,3	15,1	-3.106,6	-32,8
Otras mercancías	8.151,7	3,3	-21,9	960,8	0,4	38,5	7.190,9	-26,2
TOTAL	250.241,3	100,0	4,3	274.415,2	100,0	3,7	-24.173,9	1,2

* Datos provisionales.

Fuente: Subdirección General de Evaluación de Instrumentos de Política Comercial, Ministerio de Economía y Competitividad, con datos de Aduanas.

incremento del 9,4 por 100, con una repercusión positiva de 0,9 puntos. Todas las rúbricas que lo componen exhibieron aumentos, que en muchos casos superaron el 10 por 100.

La rúbrica de textiles, la de mayor importancia relativa con el 5,7 por 100 del total y el 58,6 por 100 del sector de manufacturas de consumo, situó su avance en el 9,2 por 100 en 2015. Dentro de ella, la subpartida de confección (43,5 por 100 del sector de manufacturas de consumo) registró un significativo aumento, del 11,8 por 100.

El mayor aumento por subpartidas dentro de las manufacturas de consumo correspondió a las ventas exteriores de juguetes (0,4 por 100 del total e incremento del 20,2 por 100) y a las de calzado (1,2 por 100 del total y avance del 11,0 por 100).

Las exportaciones de semimanufacturas no químicas (10,5 por 100 del total) se incrementaron en conjunto un 2,1 por 100. El avance en las rúbricas de productos cerámicos (8,5 por 100), metales no ferrosos (7,6 por 100) y otras semimanufacturas no químicas (4,1 por 100), contrastó con el descenso en las ventas de y hierro y acero (-6,1 por 100).

Las ventas del sector de bienes de consumo duradero (1,6 por 100 del total) se incrementaron un 18,0 por 100 en 2015. Por componentes, todas las partidas registraron avances interanuales, destacando los de las subpartidas de mayor importancia relativa dentro del sector: los electrodomésticos (29,1 por 100) y los muebles (9,8 por 100).

El resto de sectores económicos registraron caídas interanuales en sus exportaciones en el año 2015.

Las ventas exteriores de productos energéticos (5,0 por 100 del total) fueron las de mayor retroceso, con una caída interanual del 27,7 por 100 en 2015.

Dentro de ellas, las ventas de gas (0,3 por 100 del total) se redujeron con intensidad, un 70,0 por 100 interanual, y las de petróleo y

derivados (4,4 por 100 del total exportado) retrocedieron en menor medida, un 22,7 por 100.

Por su parte, las exportaciones de materias primas (2,3 por 100 del total) se redujeron el 3,8 por 100. Mientras que la rúbrica de animales y vegetales disminuyó un 10,1 por 100 y la de minerales se incrementó el 1,1 por 100.

Finalmente, las ventas de otras mercancías (3,3 por 100 del total) se redujeron el 21,9 por 100 interanual.

Analizando a continuación las importaciones españolas de mercancías a nivel sectorial, se observa que en el año 2015 predominaron los avances, ya que solo dos de los sectores retrocedieron, si bien la caída fue especialmente acusada en el caso de los productos energéticos.

España importó productos energéticos por valor de 38.605,1 millones de euros en el año 2015, un valor nominal muy inferior al del año anterior (55.388,2 millones de euros en 2014). El menor valor de las compras exteriores españolas en 2015 estuvo en consonancia con el significativo descenso en los precios del petróleo, cuya calidad brent en euros disminuyó un 35,2 por 100 interanual.

Por ello, el sector de productos energéticos, que en años anteriores había sido el de mayor representatividad en las compras exteriores españolas en lo que a cuota se refiere, pasó a situarse en el tercer lugar en 2015, tras los bienes de equipo y los productos químicos.

En el año 2015 las importaciones españolas de energía registraron un acusado retroceso, del 30,3 por 100 interanual (en 2013 las compras energéticas ya se habían reducido un 7,7 por 100 y un 3,1 por 100 en 2014). Por ello, su contribución a la variación del total de las importaciones españolas en 2015 fue negativa en 6,3 puntos.

La cuota de las compras energéticas respecto al total de las compras exteriores españolas se situó en el 14,1 por 100 en 2015, reduciéndose acusadamente, en seis puntos porcentuales y ocho décimas, respecto a la del año anterior (20,9 por 100 en 2014). ▷

CUADRO 3.9
CONTRIBUCIÓN DE LAS IMPORTACIONES ESPAÑOLAS POR SECTORES EN 2015*

Sectores	Porcentaje sobre el total	Porcentaje de variación sobre el año anterior	Repercusión ⁽¹⁾
Total sectores	100,0	3,7	3,7
Bienes de equipo	20,4	18,9	3,4
Sector automóvil.....	13,1	16,8	2,0
Productos químicos.....	16,0	10,3	1,5
Manufacturas de consumo.....	12,0	13,7	1,5
Alimentación, bebidas y tabaco.....	11,3	8,9	1,0
Bienes de consumo duradero.....	2,6	14,6	0,3
Semimanufacturas no químicas.....	6,9	5,4	0,4
Otras mercancías.....	0,4	38,5	0,1
Materias primas.....	3,4	-1,0	0,0
Productos energéticos.....	14,1	-30,3	-6,3

* Datos provisionales.

(1) Repercusión: contribución del sector al crecimiento/descenso del total de las exportaciones españolas en el año.

Fuente: Subdirección General de Evaluación de Instrumentos de Política Comercial, Ministerio de Economía y Competitividad, con datos de Aduanas.

Tanto las importaciones de petróleo y derivados como las de gas registraron un menor valor que en el ejercicio precedente. Así, las compras de petróleo y derivados disminuyeron un 33,0 por 100 en 2015, situándose en 29.035,2 millones de euros.

La partida de petróleo y derivados es la de mayor importancia relativa de las importaciones energéticas, con el 10,6 por 100 del total importado por nuestro país en el año 2015, si bien dicha cuota se redujo significativamente, en cinco puntos porcentuales y ocho décimas respecto a la de 2014 (16,4 por 100). Por su parte, las compras exteriores de gas, con el 2,9 por 100 del total, retrocedieron un 26,3 por 100 en 2015.

Por el contrario, las importaciones de carbón y electricidad, si bien sólo suponen un 0,6 por 100 del total español y un 4,5 por 100 del total importado en productos energéticos, se incrementaron un 18,8 por 100 en 2015.

El comportamiento de las importaciones energéticas españolas está muy ligado a la evolución del precio del crudo, puesto que se trata de su rúbrica preponderante. Ello se refleja en la interrelación que han seguido estas dos variables en los últimos ejercicios. En 2011, las compras de energía se incrementaron un

27,1 por 100 en un contexto de fuerte alza en los precios del crudo que aumentaron significativamente, el 31,3 por 100 la calidad brent expresada en euros. En 2012 el precio del brent se mantuvo en niveles elevados, si bien su incremento fue menor (un 8,7 por 100 en euros), por lo que las importaciones de energía avanzaron también de forma más moderada (11,0 por 100). Sin embargo, en 2013 se produjo un cambio de tendencia y el precio del crudo brent en euros retrocedió un 5,7 por 100, lo que se reflejó en la variación negativa de las importaciones energéticas españolas (-7,7 por 100), trayectoria que se prolongó en 2014 (-8,8 por 100 precio petróleo en euros y -3,1 por 100 en las importaciones energéticas) y se intensificó en 2015. El petróleo Brent en euros ha disminuido un 35,2 por 100 y las compras energéticas se han reducido un 30,3 por 100.

Por su parte, las compras exteriores no energéticas, con un valor de 235.810,1 millones de euros en 2015, aumentaron un 12,8 por 100, situándose su cuota en el 85,9 por 100 por 100, seis puntos y ocho décimas más que en el año anterior (79,1 por 100 por 100 en 2014).

Dentro de las mismas, los mayores avances sectoriales, que alcanzaron los dos dígitos, correspondieron a las importaciones de bienes de ▷

equipo (20,4 por 100 del total), que crecieron un 18,9 por 100, las del automóvil (13,1 por 100 del total), que aumentaron un 16,8 por 100, las compras de manufacturas de consumo que se incrementaron un 13,7 por 100 y las de bienes de consumo duradero que lo hicieron un 14,6 por 100.

En términos de contribución, las mayores aportaciones al crecimiento de las importaciones en el año 2015 correspondieron a los bienes de equipo (contribución de 3,4 puntos), automóvil (2,0 puntos), productos químicos (1,5 puntos) y manufacturas de consumo (1,5 puntos).

Las importaciones de bienes de equipo, el principal sector con una cuota del 20,4 por 100, fueron también las de mayor avance ya que su aumento alcanzó el 18,9 por 100 en 2015, con una repercusión positiva de 3,4 puntos sobre el total de las importaciones españolas.

Dentro de los bienes de equipo, la rúbrica de material de transporte registró un incremento de 37,1 por 100. El aumento en las compras ligadas al transporte por carretera (46,9 por 100) y aeronaves (38,8 por 100) contrastó con la caída en las de buques (-20,4 por 100).

La rúbrica de maquinaria para la industria registró un avance del 17,1 por 100, con aumentos similares para la maquinaria específica y la de uso general, del 18,0 por 100 y 16,8 por 100 respectivamente. También fue notable el incremento en la rúbrica de equipos de oficina y telecomunicaciones y en la de otros bienes de equipo, del 11,6 por 100 y 19,9 por 100 respectivamente.

El sector del automóvil, con una cuota del 13,1 por 100 del total, fue el segundo de mayor avance en las importaciones, con un aumento del 16,8 por 100 en el año 2015. Por componentes, las compras de vehículos terminados registraron el mayor dinamismo, al incrementarse el 29,0 por 100, mientras que las de componentes aumentaron el 8,8 por 100. La contribución positiva del sector del automóvil sobre el total de las importaciones españolas alcanzó 2,0 puntos porcentuales en 2015.

Las compras de productos químicos (16,0 por 100 del total) aumentaron un 10,3 por 100 en 2015, con una repercusión de 1,5 puntos sobre el total de las importaciones españolas. Todas sus rúbricas registraron avances interanuales, destacando los medicamentos (16,6 por 100) y plásticos (11,7 por 100), los de mayor importancia relativa.

Las compras exteriores de manufacturas de consumo (12,0 por 100 del total) se incrementaron el 13,7 por 100. Todas sus rúbricas registraron aumentos interanuales de dos dígitos, correspondiendo los de mayor intensidad a los juguetes (20,1 por 100), otras manufacturas de consumo (15,1 por 100) y confección (14,0 por 100).

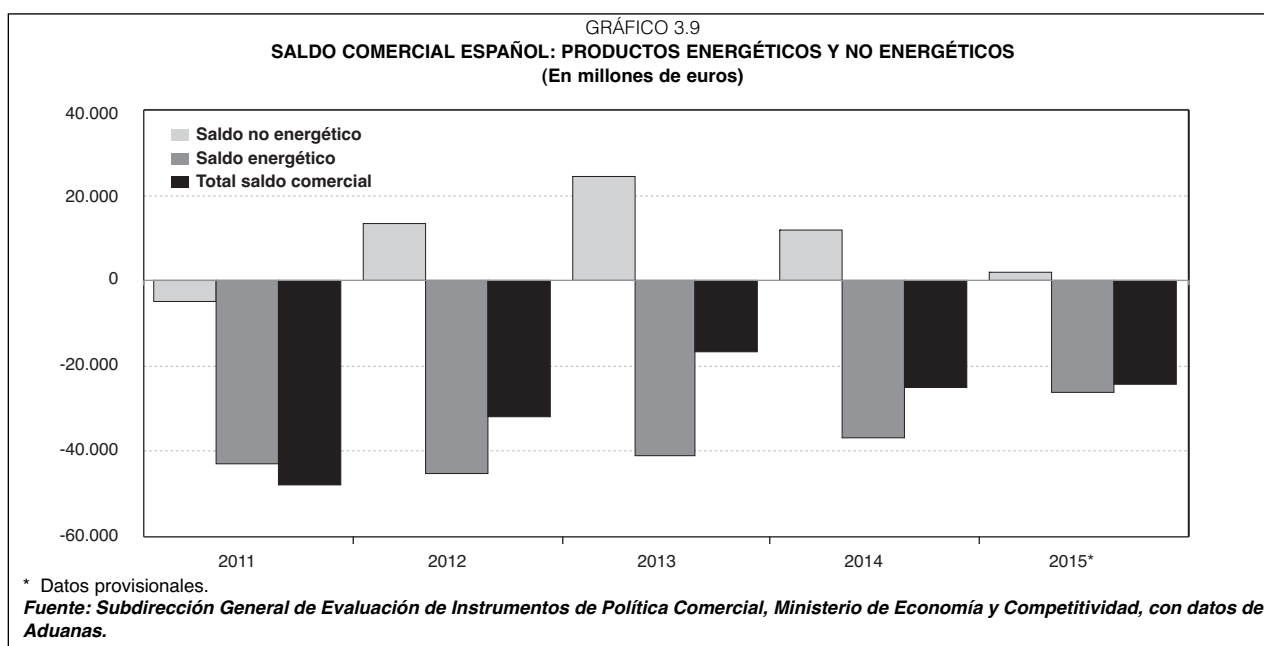
Las importaciones de alimentación, bebidas y tabaco (11,3 por 100 del total) aumentaron en conjunto un 8,9 por 100. Por rúbricas, las que más se incrementaron fueron las compras de aceites y grasas (30,9 por 100), las de frutas, hortalizas y legumbres (17,3 por 100) y las de productos pesqueros (11,3 por 100). Por el contrario, disminuyeron las compras de lácteos y huevos (-8,7 por 100) y las de tabaco (-6,8 por 100).

Las compras exteriores de bienes de consumo duradero (2,6 por 100 del total) también se incrementaron apreciablemente, un 14,6 por 100. Sus principales partidas registraron aumentos cercanos o superiores al 10 por 100. Los mayores correspondieron a las compras de muebles (17,7 por 100) y de electrodomésticos (14,8 por 100).

Por su parte, las importaciones de semimanufacturas no químicas (6,9 por 100 del total) se incrementaron el 5,4 por 100 en 2015. Por rúbricas, las compras de hierro y acero avanzaron el 0,9 por 100 y las de metales no ferrosos el 10,8 por 100.

Las compras de otras mercancías, si bien sólo suponen el 0,4 por 100 del total, aumentaron el 38,5 por 100 en 2015.

Finalmente, las importaciones de materias primas (3,4 por 100 del total) fueron las únicas, ▷



junto a los productos energéticos, que retrocedieron, un 1,0 en 2015. Dentro de ellas, las compras de animales y vegetales se incrementaron un 7,2 por 100, mientras que las de minerales retrocedieron el 4,3 por 100.

Como consecuencia de lo anteriormente expuesto, en el año 2015 el componente energético del déficit comercial español mejoró un 31,5 por 100, situándose en 26.085,6 millones de euros (-38.071,1 millones de euros en 2014). Por su parte, el saldo no energético que se había transformado en superavitario en 2013, continuó siendo positivo en 2015, alcanzando un valor de 1.911,7 millones de euros, si bien se redujo significativamente, un 85,9 por 100 respecto al año anterior (13.599,3 millones de euros en 2014).

3.1.3.1. Comercio exterior español de manufacturas según su contenido tecnológico

Analizando a continuación las exportaciones españolas de manufacturas atendiendo a su tecnología, se aprecia que las de contenido tecnológico alto y medio-alto supusieron más de la mitad, en concreto el 55,0 por 100, de las exportaciones totales de manufacturas españolas en el año 2015, alcanzando un valor de 121.518 millones de euros.

Dentro de ellas, la parte preponderante correspondió a la tecnología media-alta, con el 45,2 por 100 del total de las exportaciones españolas manufactureras, ya que las de tecnología alta representaron el 9,8 por 100.

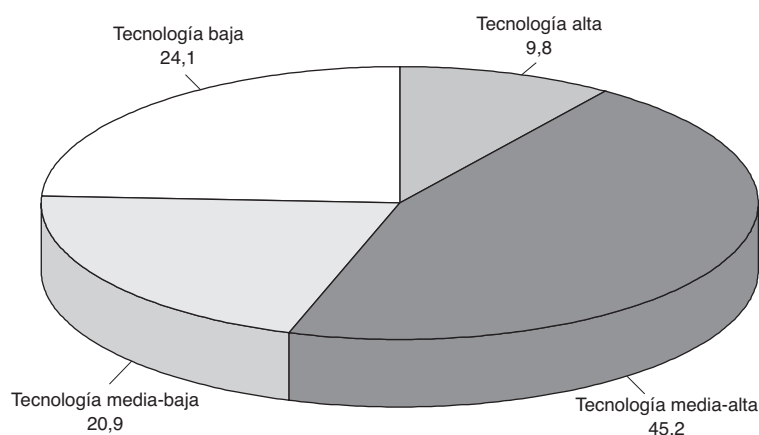
Las exportaciones de manufacturas de contenido tecnológico alto y medio-alto aumentaron en conjunto un 9,4 por 100 en el ejercicio 2015. Las ventas exteriores de tecnología alta se incrementaron un 10,7 por 100 y las de contenido tecnológico medio-alto situaron su avance en un 9,1 por 100.

En las ventas de tecnología alta la principal rúbrica fue la de productos farmacéuticos (5,0 por 100 del total de exportaciones manufactureras) y en las de tecnología medio-alta predominaron las ventas de vehículos de motor, remolques y semirremolques (21,8 por 100 de este total).

Dentro de las exportaciones de contenido tecnológico alto, todas sus rúbricas registraron aumentos respecto al año anterior. El mayor avance correspondió a las ventas de productos informáticos, electrónicos y ópticos (2,5 por 100 del total) que se incrementaron el 18,3 por 100.

Por su parte, las exportaciones de productos farmacéuticos (5,0 por 100 del total) se incrementaron un 8,2 por 100 y las de construcción ▷

GRÁFICO 3.10
EXPORTACIONES ESPAÑOLAS DE MANUFACTURAS POR CONTENIDO TECNOLÓGICO
(En porcentaje sobre el total de manufacturas)



Fuente: Subdirección General de Evaluación de Instrumentos de Política Comercial, Ministerio de Economía y Competitividad, con datos de Aduanas.

aeronáutica y espacial (2,2 por 100 del total) situaron su aumento en el 8,7 por 100.

Dentro de las de contenido tecnológico medio-alto, los mayores avances correspondieron a las exportaciones de vehículos de motor, remolques y semirremolques (21,8 por 100 del total) que aumentaron el 14,8 por 100, y a las de material y equipo eléctrico (5,4 por 100 del total), que se incrementaron el 10,2 por 100.

En lo que respecta a las ventas exteriores de contenido tecnológico bajo y medio-bajo, éstas supusieron un 45,0 por 100 del total de exportaciones manufactureras españolas en 2015, repartidas entre las de contenido bajo (24,1 por 100) y las de medio-bajo (20,9 por 100).

La principal partida en la categoría de tecnología baja fue la industria de la alimentación (10,0 por 100 del total de exportaciones manufactureras) y entre las de tecnología medio-baja, la de metalurgia y productos de hierro, acero y ferroaleaciones (6,6 por 100 del total).

Las exportaciones de contenido tecnológico medio-bajo disminuyeron en conjunto un 2,7 por 100 en 2015. Por el contrario, las de contenido tecnológico bajo crecieron un 6,7 por 100.

Dentro de las exportaciones de contenido tecnológico bajo, entre las partidas de mayor importancia relativa se produjo un incremento

significativo en las ventas exteriores de confección de prendas de vestir (4,7 por 100 del total), que aumentaron el 11,8 por 100, y menor en las de la industria de la alimentación (10,0 por 100 del total), que se incrementaron un 5,7 por 100.

De las dos grandes rúbricas de exportaciones de contenido tecnológico medio-bajo, las ventas de la metalurgia y productos de hierro y acero (6,6 por 100 del total) se incrementaron un 0,5 por 100, mientras que las asociadas a las coquerías y el refinado de petróleo (4,3 por 100 del total) se contrajeron un 20,1 por 100. Por su parte, las exportaciones de los productos metálicos (3,5 por 100 del total) y los de caucho y plástico (3,4 por 100 del total) se incrementaron el 5,4 por 100 y el 5,6 por 100 respectivamente.

Analizando a continuación las importaciones de manufacturas, las de contenido tecnológico alto y medio-alto supusieron más de la mitad, en concreto el 60,1 por 100 del total en el ejercicio 2015. Dentro de ellas, la mayor parte correspondió a las de tecnología media-alta, el 43,7 por 100 del total y el 16,4 por 100 a las de tecnología alta.

De las importaciones de alta tecnología, que en conjunto aumentaron un 18,2 por 100 en 2015, la principal rúbrica fue la de productos informáticos, electrónicos y ópticos, que supuso ▷

CUADRO 3.10
COMERCIO EXTERIOR ESPAÑOL POR INTENSIDAD TECNOLÓGICA EN EL EJERCICIO 2015*

Intensidad tecnológica	Exportaciones			Importaciones			Saldo Millones de euros
	Millones de euros	Porcentaje sobre el total de manufacturas	Porcentaje de variación 15/14	Millones de euros	Porcentaje sobre el total de manufacturas	Porcentaje de variación 15/14	
Tecnología alta y medio-alta	121.518	55,0	9,4	133.930	60,1	15,6	-12.413
Tecnología alta	21.556	9,8	10,7	36.570	16,4	18,2	-15.014
Productos farmacéuticos	11.083	5,0	8,2	14.460	6,5	16,7	-3.376
Prod. informáticos, electrónicos y ópticos	5.541	2,5	18,3	18.351	8,2	16,2	-12.811
Construcción aeronáutica y espacial	4.932	2,2	8,7	3.759	1,7	36,2	1.173
Tecnología media-alta	99.962	45,2	9,1	97.361	43,7	14,7	2.601
Vehí. de motor, remol. y semirremolques	48.087	21,8	14,8	38.941	17,5	19,0	9.146
Industria química	22.325	10,1	1,5	25.208	11,3	5,0	-2.883
Otra maquinaria y equipo	14.766	6,7	7,9	17.413	7,8	18,1	-2.647
Material y equipo eléctrico	11.964	5,4	10,2	11.174	5,0	21,0	790
Locomotoras y material ferroviario	1.093	0,5	-28,2	220	0,1	-4,2	873
Instr. y suministros médicos y odonto.	1.091	0,5	-1,6	3.202	1,4	9,6	-2.111
Otro material de transporte	447	0,2	6,9	1.128	0,5	16,0	-681
Fabricación de armas y municiones	188	0,1	8,8	74	0,0	1,9	114
Tecnología media-baja	46.248	20,9	-2,7	34.166	15,3	-3,9	12.081
Metalurgia y prod. de hierro y acero	14.498	6,6	0,5	10.761	4,8	3,6	3.737
Coquerías y refino de petróleo	9.595	4,3	-20,1	7.136	3,2	-33,0	2.460
Prod. metálicos	7.691	3,5	5,4	5.637	2,5	11,5	2.054
Productos de caucho y plástico	7.451	3,4	5,6	7.904	3,5	13,0	-453
Otros prod. minerales no metálicos	6.332	2,9	7,6	2.524	1,1	13,5	3.808
Construcción naval	680	0,3	-18,8	205	0,1	-20,3	475
Tecnología baja	53.322	24,1	6,7	54.710	24,6	10,3	-1.388
Industria de la alimentación	22.195	10,0	5,7	17.827	8,0	7,6	4.368
Confección de prendas de vestir	10.458	4,7	11,8	14.391	6,5	14,0	-3.932
Industria del cuero y del calzado	4.399	2,0	8,5	4.745	2,1	12,3	-345
Industria del papel	3.918	1,8	-2,0	4.281	1,9	7,0	-363
Fabricación de bebidas	3.799	1,7	4,9	1.787	0,8	7,4	2.013
Industria textil	3.339	1,5	3,8	3.728	1,7	10,4	-389
Otras industrias manufactureras	1.926	0,9	14,4	3.174	1,4	16,8	-1.248
Fabricación de muebles	1.691	0,8	9,9	2.348	1,1	15,8	-657
Industria de la madera y del corcho	1.400	0,6	12,6	1.199	0,5	10,8	201
Industria del tabaco	182	0,1	-19,5	1.203	0,5	-5,7	-1.021
Artes gráficas	15	0,0	9,6	29	0,0	20,6	-15
Total manufacturas	221.088	100,0	6,0	222.807	100,0	10,9	-1.719

* Datos provisionales.

Fuente: Subdirección General de Evaluación de Instrumentos de Política Comercial. Ministerio de Economía y Competitividad, con datos de Aduanas.

un 8,2 por 100 del total, seguida de los productos farmacéuticos, con el 6,5 por 100 del total. Ambas partidas registraron importantes avances en sus compras exteriores en el año 2015, del 16,2 por 100 y 16,7 por 100 respectivamente.

Las importaciones de contenido tecnológico medio-alto aumentaron un 14,7 por 100 en 2015. Dentro de las mismas, la de mayor importancia relativa fue la rúbrica de vehículos (17,5 por 100 del total de las importaciones manufactureras) que registró además un aumento significativo, del 19,0 por 100, y la industria química (11,3 por 100) con un avance más modesto, del 5,0 por 100.

En lo referente a las importaciones de contenido tecnológico bajo y medio-bajo, éstas

supusieron un 39,9 por 100 de las importaciones manufactureras españolas en 2015, repartidas entre las de contenido tecnológico bajo (24,6 por 100 del total) y las de contenido medio-bajo (15,3 por 100).

Las importaciones de contenido tecnológico medio-bajo registraron un descenso del 3,9 por 100 en 2015. Dentro de ellas las compras de la partida de mayor peso, la metalurgia y productos de hierro y acero (4,8 por 100 del total) aumentaron un 3,6 por 100, mientras que, por el contrario, las de coquerías y refino de petróleo (3,2 por 100 del total) se redujeron un 33,0 por 100.

Por su parte, las importaciones con bajo contenido tecnológico aumentaron en conjunto ▷

CUADRO 3.11
CONTRIBUCIÓN DE LAS EXPORTACIONES ESPAÑOLAS POR PAÍSES EN 2015*

Países	Porcentaje sobre el total	Porcentaje de variación sobre el año anterior	Repercusión ⁽¹⁾
Total países	100,0	4,3	4,3
Intra-UE.....	64,8	6,4	4,1
Extra-UE	35,2	0,5	0,2
Principales destinos de la exportación española			
Francia.....	15,5	2,8	0,4
Alemania.....	10,8	8,8	0,9
Italia	7,5	8,2	0,6
Reino Unido.....	7,3	10,4	0,7
Portugal	7,2	-0,5	0,0
Estados Unidos	4,6	7,2	0,3

* Datos provisionales.

(1) Repercusión: contribución del país o área al crecimiento/descenso interanual del total de las exportaciones españolas en el ejercicio.

Fuente: *Subdirección General de Evaluación de Instrumentos de Política Comercial, Ministerio de Economía y Competitividad, con datos de Aduanas.*

un 10,3 por 100 en 2015. Las rúbricas de mayor importancia relativa, la industria de la alimentación (8,0 por 100 del total de importaciones manufactureras) y la confección de prendas de vestir (6,5 por 100 del total) registraron avances del 7,6 por 100 y del 14,0 por 100 respectivamente.

3.1.4. Análisis geográfico del comercio exterior español de mercancías

En el año 2015, la Unión Europea (UE-28) fue el primer socio comercial de España, ya que allí se dirigió el 64,8 por 100 de las exportaciones totales, por un valor de 162.069,6 millones de euros. Por su parte, las ventas exteriores a la zona euro alcanzaron un valor de 126.243,9 millones de euros, el 50,4 por 100 del total.

Las exportaciones dirigidas a la UE-28 se incrementaron un 6,4 por 100 y las que tuvieron por destino la zona euro aumentaron un 5,4 por 100 en 2015.

Las ventas exteriores españolas a destinos comunitarios registraron en 2015 un mayor dinamismo que aquellas con destinos extracomunitarios, por lo que su cuota sobre el total exportado por nuestro país se incrementó en un punto porcentual y cuatro décimas, pasando

del 63,4 por 100 en 2014, al 64,8 por 100 en 2015.

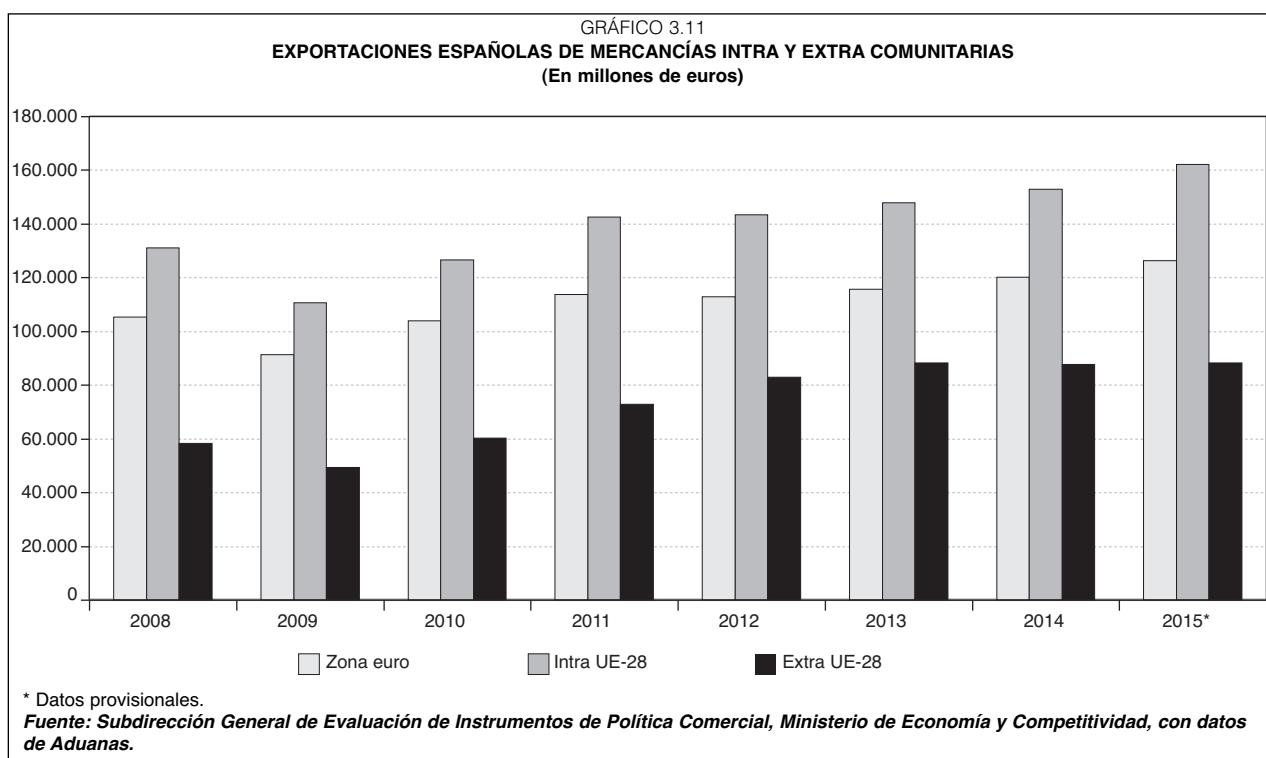
De la misma manera, la cuota de la zona euro sobre el total de la exportación española también aumentó, en este caso en cinco décimas, para situarse en el 50,4 por 100 del total en 2015 (49,9 por 100 en 2014).

Los principales países de destino de las exportaciones españolas en 2015 fueron europeos, por este orden: Francia (15,5 por 100 del total), Alemania (10,8 por 100), Italia (7,5 por 100), Reino Unido (7,3 por 100) y Portugal (7,2 por 100).

Las ventas españolas a estos países registraron incrementos en todos los casos, excepto en el de Portugal. Los mayores avances, que más que doblaron al aumento del conjunto de las exportaciones españolas, se alcanzaron en las ventas dirigidas a Reino Unido (10,4 por 100), Alemania (8,8 por 100) e Italia (8,2 por 100).

Las exportaciones españolas a Francia se incrementaron en menor medida, un 2,8 por 100, mientras que las destinadas a Portugal retrocedieron un 0,5 por 100.

Por su parte, las ventas a destinos extracomunitarios registraron en el año 2015 un aumento inferior al de los destinos comunitarios, del 0,5 por 100, como consecuencia de la menor demanda de algunos de los grandes países emergentes. ▷



Debido a su menor dinamismo, las ventas extracomunitarias redujeron en su peso sobre el total de la exportación española, pasando de representar el 36,6 por 100 en 2014 al 35,2 por 100 del total en 2015.

Pese a ello, si se analiza una serie más larga se aprecia que la ventas exteriores españolas han registrado un significativo proceso de diversificación geográfica a lo largo de los últimos años, ya que las exportaciones a destinos extracomunitarios suponían el 24,7 por 100 del total en el ejercicio 2003, mientras que en 2015 han supuesto el 35,2 por 100 del mismo.

No ha sido ajena a ello la efectividad de la puesta en marcha de estrategias de actuación integrales por parte de la Secretaría de Estado de Comercio en determinados países, que han sido elegidos como prioritarios, para potenciar en ellos el comercio y la inversión españolas, debido a su elevado potencial. Cada uno de estos países cuenta con su propio Plan Integral de Desarrollo de Mercado (PIDM) en los que se contemplan detalladamente diversos y variados instrumentos de promoción, apoyo financiero, formación, información y apoyo

institucional que afectan a los distintos ámbitos de la internacionalización, tanto del comercio y del turismo, como de las inversiones exteriores. Inicialmente, entre los años 2005 y 2007, se eligieron once países prioritarios: Rusia, Turquía, Marruecos, Argelia, Estados Unidos, México, Brasil, India, China, Japón y Corea del Sur, a los que posteriormente se añadió, en octubre de 2008, el plan de los Países del Consejo de Cooperación del Golfo (Arabia Saudí, Bahréin, Emiratos Árabes, Kuwait, Omán y Qatar). En mayo de 2015, en el proceso de evaluación periódica de los países PIDM, se decidió sacar a Corea del Sur, por lo que en la actualidad suman un total de once PIDM inicialmente elegidos.

Las exportaciones españolas dirigidas a estos once destinos PIDM se incrementaron en conjunto un 3,4 por 100 en 2015, suponiendo un 19,5 por 100 del total exportado en dicho ejercicio.

En el año 2014 se incorporaron cuatro nuevos planes de desarrollo de mercado para impulsar y consolidar en ellos la presencia española: Australia, Indonesia, Singapur y Sudáfrica y ya en el año 2015, tras salir Corea del Sur, pasó a incorporarse Filipinas. ▷

CUADRO 3.12
EXPORTACIONES ESPAÑOLAS A LOS PAÍSES PRIORITARIOS (PIDM)

	2014			2015*		
	Millones de euros	Porcentaje sobre el total	Porcentaje variación respecto al año anterior	Millones de euros	Porcentaje sobre el total	Porcentaje variación respecto al año anterior
Australia	1.425	0,6	-41,6	1.640	0,7	15,1
Filipinas	363	0,2	-5,4	406	0,2	11,5
Indonesia.....	415	0,2	9,3	472	0,2	21,3
Singapur.....	809	0,3	2,4	538	0,2	-33,4
Sudáfrica.....	1.236	0,5	-12,9	1.282	0,5	3,7
Total 5 nuevos PIDM.....	4.249	1,8	-21,5	4.337	1,7	2,7
Argelia.....	3.696	1,5	-5,1	3.273	1,3	-11,6
Brasil.....	3.199	1,3	-12,2	2.731	1,1	-13,3
China.....	4.060	1,7	3,0	4.438	1,8	8,8
Estados Unidos.....	10.657	4,4	21,6	11.411	4,6	7,2
India.....	1.128	0,5	0,7	1.258	0,5	11,3
Japón.....	2.613	1,1	15,9	2.470	1,0	-5,9
Marruecos.....	5.834	2,4	5,7	6.134	2,5	5,1
México.....	3.467	1,4	7,5	4.266	1,7	21,6
Rusia.....	2.583	1,1	-8,2	1.672	0,7	-34,4
Turquía.....	5.002	2,1	3,7	5.078	2,0	1,2
Países del Golfo 6**.....	4.970	2,1	-7,3	6.116	2,4	22,6
Total 11 PIDM.....	47.210	19,6	4,1	48.847	19,5	3,4
Total 16 PIDM.....	51.459	21,4	1,3	53.184	21,3	3,4

* Datos Provisionales, resto definitivos.

** Arabia Saudí, Bahréin, Emiratos Árabes, Kuwait, Omán y Qatar.

Fuente: Subdirección General de Evaluación de Instrumentos de Política Comercial, Ministerio de Economía y Competitividad, con datos de Aduanas.

Las exportaciones españolas dirigidas a estos cinco nuevos países PIDM (1,7 por 100 del total de las exportaciones españolas en 2015) se incrementaron un 2,7 por 100 respecto al año anterior.

Si se consideran los dieciséis PIDM que existen en la actualidad con independencia de la fecha de puesta en marcha de su plan estratégico, se observa que las exportaciones españolas a los mismos alcanzaron un valor de 53.184 millones de euros en 2015, suponiendo un 21,3 por 100 del total de las ventas exteriores españolas.

Las exportaciones dirigidas en conjunto a los dieciséis PIDM se incrementaron un 3,4 por 100 en 2015.

En el año 2015, las exportaciones españolas a los destinos PIDM aumentaron en once de ellos y retrocedieron en cinco.

Fueron especialmente significativos los incrementos en las exportaciones españolas a los Países del Golfo (22,6 por 100), México (21,6 por 100) e Indonesia (21,3 por 100). También destacaron los avances en las ventas

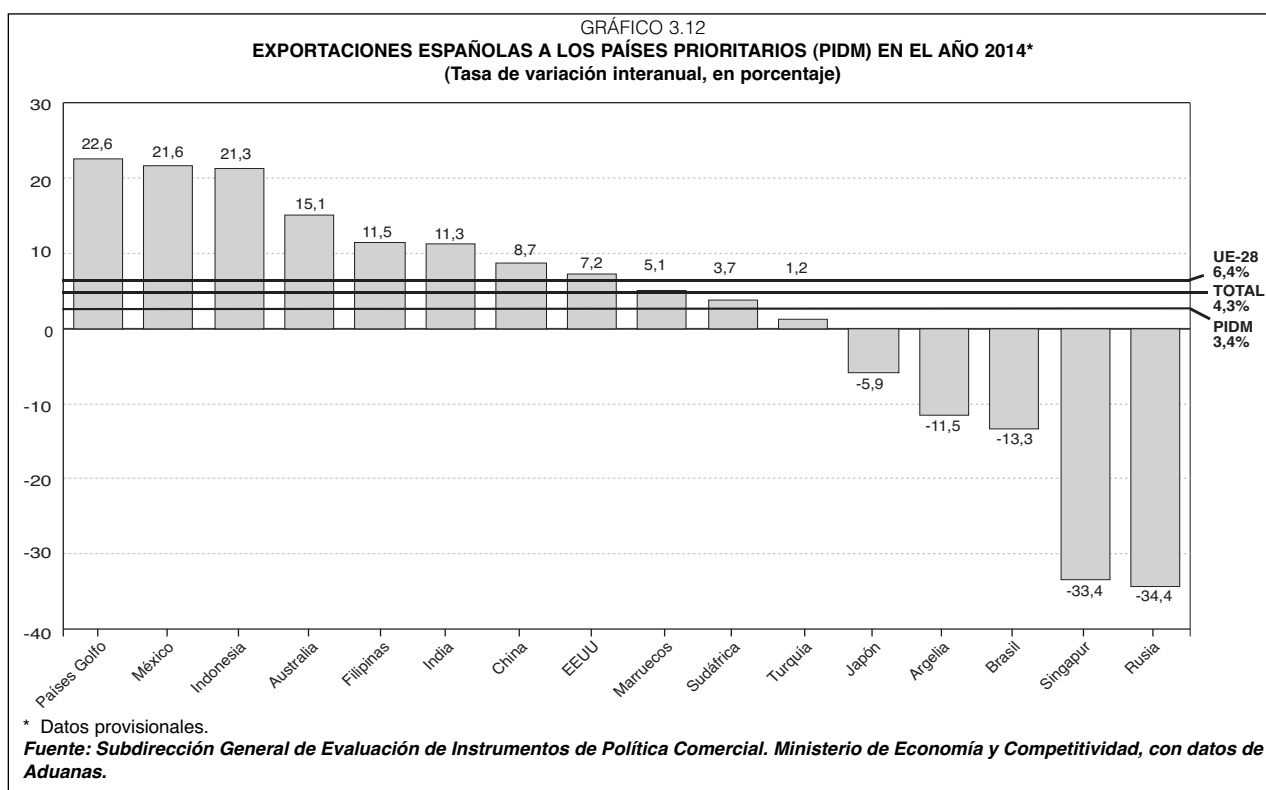
exteriores a Australia (15,1 por 100), Filipinas (11,5 por 100) e India (11,3 por 100). Algo inferiores fueron los incrementos en las ventas a China (8,8 por 100) y a Estados Unidos (7,2 por 100).

Por el contrario, los descensos más acusados correspondieron a las ventas españolas dirigidas a Rusia (-34,4 por 100) y Singapur (-33,4 por 100), y en menor medida a Brasil (-13,3 por 100).

Considerando a continuación el total de exportaciones españolas dirigidas a zonas geográficas extracomunitarias en 2015, predominaron los avances ya que solo se redujeron ligeramente las dirigidas a Asia, excluyendo Oriente Medio.

Las exportaciones españolas a Oriente Medio fueron las de mayor dinamismo al incrementarse un 17,8 por 100. Las exportaciones a Arabia Saudí se incrementaron significativamente, un 36,0 por 100, y las dirigidas a Emiratos Árabes Unidos avanzaron un 9,8 por 100.

Las ventas españolas a América del Norte, donde se destinó el 5,1 por 100 del total de las



exportaciones españolas en 2015, se incrementaron un 6,7 por 100. Las ventas a Estados Unidos, el mayor cliente en la región con una cuota del 4,6 por 100, aumentaron un 7,2 por 100 y las dirigidas a Canadá (0,5 por 100 del total) situaron su avance en el 3,7 por 100.

Las ventas exteriores a América Latina (5,9 por 100 del total) se incrementaron un 6,4 por 100. De los principales clientes del área, las ventas a Brasil disminuyeron un 13,3 por 100, mientras que, por el contrario, las exportaciones a México aumentaron el 21,6 por 100. Brasil y México fueron los principales clientes en la región, con cuotas del 1,1 por 100 y 1,7 por 100 respectivamente.

Por su parte, las ventas exteriores a África prácticamente se estabilizaron, con un avance del 0,1 por 100. La cuota de los países africanos sobre el total de las exportaciones españolas en el año 2015 se situó en el 6,5 por 100. Las ventas a Marruecos (2,5 por 100 del total) se incrementaron el 5,1 por 100, mientras que las dirigidas a Argelia (1,3 por 100 del total)

disminuyeron un 11,6 por 100, siendo estos dos países los principales clientes en la región.

Por su parte, las exportaciones españolas al continente asiático, excluyendo Oriente Medio, se redujeron un 0,8 por 100 en 2015, representando el 6,1 por 100 del total.

Por países, dentro de los de mayor peso relativo, las exportaciones españolas a China (1,8 por 100 del total) se incrementaron un 8,8 por 100, mientras que las dirigidas a Japón (1,0 por 100 del total) retrocedieron un 5,9 por 100.

Ya analizando las importaciones, la Unión Europea fue el origen del 56,0 por 100 de las compras exteriores españolas en 2015, y alcanzaron un valor de 153.586,2 millones de euros, lo que supuso un aumento del 8,9 por 100 respecto al anterior ejercicio.

Paralelamente, las compras exteriores procedentes de la zona euro (44,5 por 100 del total) se incrementaron el 7,8 por 100.

En 2015, Alemania se mantuvo como el primer proveedor, con una cuota del 13,1 por 100 del total. Las importaciones españolas procedentes del país germano se incrementaron ▷

CAPÍTULO 3. EL COMERCIO EXTERIOR DE ESPAÑA EN 2015

CUADRO 3.13
COMERCIO EXTERIOR ESPAÑOL POR ÁREAS GEOGRÁFICAS EN EL EJERCICIO 2015*

	Exportaciones			Importaciones			Saldo	
	Millones euros	Porcentaje sobre total	Variación 15/14	Millones euros	Porcentaje sobre total	Variación 15/14	Millones euros	Variación 15/14
Europa	176.332,7	70,5	5,2	168.428,1	61,4	6,3	7.904,6	-13,4
Unión Europea	162.069,6	64,8	6,4	153.586,2	56,0	8,9	8.483,5	-24,4
Zona euro	126.243,9	50,4	5,4	122.222,7	44,5	7,8	4.021,2	-36,6
Alemania	27.087,5	10,8	8,8	35.925,2	13,1	12,3	-8.837,7	-24,7
Austria	2.020,1	0,8	3,8	1.983,1	0,7	14,8	37,0	-83,0
Bélgica	6.644,1	2,7	9,6	7.071,5	2,6	6,6	-427,4	25,6
Chipre	266,3	0,1	-9,0	17,1	0,0	-12,7	249,2	-8,7
Eslovaquia	785,0	0,3	11,2	1.818,6	0,7	24,2	-1.033,6	-36,4
Eslovenia	477,0	0,2	-14,4	384,9	0,1	45,3	92,1	-68,5
Estonia	215,7	0,1	44,1	117,6	0,0	-88,0	98,0	111,8
Finlandia	916,4	0,4	13,2	1.038,8	0,4	10,8	-122,4	4,4
Francia	38.696,5	15,5	2,8	29.755,7	10,8	2,6	8.940,8	3,5
Grecia	1.973,7	0,8	4,3	576,9	0,2	18,3	1.396,9	-0,5
Irlanda	1.432,7	0,6	29,2	3.180,1	1,2	26,0	-1.747,4	-23,5
Italia	18.669,1	7,5	8,2	17.312,1	6,3	11,4	1.357,0	-20,4
Letonia	200,9	0,1	12,2	88,9	0,0	-85,1	111,9	126,9
Lituania	382,6	0,2	4,6	317,2	0,1	61,0	65,5	-61,2
Luxemburgo	289,3	0,1	10,8	427,5	0,2	5,3	-138,2	4,7
Malta	332,2	0,1	58,2	63,8	0,0	34,7	268,4	65,1
Países Bajos	7.939,8	3,2	7,1	11.446,1	4,2	8,0	-3.506,3	-10,2
Portugal	17.915,0	7,2	-0,5	10.697,6	3,9	6,9	7.217,4	-9,8
Resto UE**	35.825,7	14,3	10,1	31.363,4	11,4	13,5	4.462,3	-8,6
Bulgaria	1.258,1	0,5	-2,8	515,6	0,2	12,2	742,6	-11,0
Croacia	345,1	0,1	46,7	95,1	0,0	24,3	250,0	57,5
Dinamarca	1.460,2	0,6	26,5	1.637,2	0,6	12,2	-177,0	41,9
Hungría	1.365,9	0,5	16,4	2.620,2	1,0	37,5	-1.254,3	-71,3
Polonia	4.791,4	1,9	22,1	4.502,5	1,6	15,0	288,9	2.579,5
Reino Unido	18.231,3	7,3	10,4	12.583,9	4,6	13,8	5.647,3	3,6
República Checa	2.036,9	0,8	16,8	3.650,2	1,3	21,0	-1.613,4	-26,7
Rumanía	1.831,7	0,7	16,8	1.421,9	0,5	21,3	409,8	3,2
Suecia	2.222,3	0,9	8,5	2.326,2	0,8	0,5	-103,9	61,2
Resto de Europa	14.263,1	5,7	-6,8	14.842,0	5,4	-14,7	-578,8	72,3
Noruega	946,5	0,4	-13,0	1.744,4	0,6	-25,8	-797,8	36,8
Rusia	1.672,0	0,7	-34,4	3.343,9	1,2	-44,2	-1.671,9	51,5
Suiza	3.898,9	1,6	9,0	3.053,9	1,1	7,4	845,0	15,4
Turquía	5.077,9	2,0	1,2	4.744,0	1,7	19,7	333,9	-68,3
América	28.156,4	11,3	7,1	29.284,3	10,7	-0,8	-1.127,9	65,0
América del Norte	12.790,6	5,1	6,7	13.881,4	5,1	22,6	-1.090,9	-265,0
Canadá	1.372,1	0,5	3,7	988,1	0,4	-2,3	384,0	23,4
EEUU	11.410,9	4,6	7,2	12.844,6	4,7	24,6	-1.433,7	-531,5
América Latina	14.886,9	5,9	6,4	14.807,3	5,4	-14,7	79,6	102,4
Argentina	1.318,6	0,5	1,2	1.376,4	0,5	8,9	-57,8	-249,8
Brasil	2.730,7	1,1	-13,3	3.135,5	1,1	3,4	-404,8	-441,9
Chile	1.366,1	0,5	23,9	1.497,0	0,5	-4,8	-131,0	72,1
México	4.265,7	1,7	21,6	3.614,2	1,3	-29,5	651,5	140,2
Venezuela	360,1	0,1	-33,5	822,2	0,3	-36,8	-462,1	39,1
Resto de América	478,9	0,2	51,2	595,5	0,2	-28,9	-116,6	77,6
Asia	23.916,8	9,6	5,3	51.917,8	18,9	9,4	-28.001,0	-13,1
Asia (exc. Oriente Medio)	15.142,8	6,1	-0,8	44.862,2	16,3	15,2	-29.719,3	-25,5
China	4.438,5	1,8	8,8	23.622,7	8,6	19,5	-19.184,2	-22,3
Corea del Sur	1.851,1	0,7	-6,2	2.289,8	0,8	38,0	-438,6	-240,1
Filipinas	405,5	0,2	11,5	206,0	0,1	23,1	199,5	1,6
Hong-Kong, China	863,1	0,3	-0,5	249,2	0,1	-2,5	613,8	0,4
India	1.257,6	0,5	11,3	3.096,5	1,1	17,9	-1.838,9	-22,9
Indonesia	472,0	0,2	21,3	1.658,4	0,6	-2,8	-1.186,4	9,9
Japón	2.470,1	1,0	-5,9	3.217,8	1,2	21,6	-747,7	-3.528,5
Singapur	538,2	0,2	-33,4	376,8	0,1	-11,2	161,4	-58,0
Taiwán	485,7	0,2	-52,3	1.031,5	0,4	10,7	-545,8	-730,4
Oriente Medio	8.773,9	3,5	17,8	7.055,6	2,6	-17,2	1.718,3	260,4
Arabia Saudí	3.094,4	1,2	36,0	3.439,0	1,3	-34,5	-344,6	88,4
Emiratos Árabes Unidos	1.813,7	0,7	9,8	458,3	0,2	108,4	1.355,4	-5,3
África	16.339,3	6,5	0,1	23.924,8	8,7	-14,9	-7.585,5	35,7
Argelia	3.273,2	1,3	-11,6	6.490,4	2,4	-28,4	-3.217,2	40,0
Egipto	1.366,2	0,5	18,9	497,4	0,2	-16,8	868,7	57,4
Marruecos	6.134,4	2,5	5,1	4.904,0	1,8	20,9	1.230,4	-30,9
Nigeria	308,0	0,1	-8,7	4.620,7	1,7	-28,9	-4.312,6	30,0
Sudáfrica	1.282,1	0,5	3,7	985,9	0,4	42,8	296,1	-45,7

CUADRO 3.13 (continuación)
COMERCIO EXTERIOR ESPAÑOL POR ÁREAS GEOGRÁFICAS EN EL EJERCICIO 2015*

	Exportaciones			Importaciones			Saldo	
	Millones euros	Porcentaje sobre total	Variación 15/14	Millones euros	Porcentaje sobre total	Variación 15/14	Millones euros	Variación 15/14
Oceanía	1.949,8	0,8	8,3	773,9	0,3	-12,8	1.175,9	28,7
Australia	1.639,6	0,7	15,1	494,6	0,2	-19,7	1.145,1	41,6
Otros***	3.546,3	1,4	-33,2	86,3	0,0	25,0	3.460,0	-33,9
Total mundial	250.241,3	100,0	4,3	274.415,2	100,0	3,7	-24.173,9	1,2
<i>Pro memoria:</i>								
Total no UE	88.171,7	35,2	0,5	120.829,0	44,0	-2,1	-32.657,3	8,5
Total no zona euro	123.997,4	49,6	3,1	152.192,5	55,5	0,7	-28.195,1	8,5
OCDE	191.082,1	76,4	6,7	184.518,2	67,2	8,9	6.563,9	-32,3
ASEAN	2.978,1	1,2	6,4	6.714,8	2,4	7,6	-3.736,6	-8,5
Mercosur	4.810,1	1,9	-9,6	5.591,4	2,0	-3,4	-781,3	-68,5
OPEP	11.057,4	4,4	-1,2	21.128,6	7,7	-25,8	-10.071,2	41,7

* Datos provisionales.

** El total de la UE es superior a la suma de los EEMM, porque incluye operaciones de «avituallamiento intracomunitario» y de «pesca en altura en otro Estado comunitario».

*** Fundamentalmente avituallamiento extracomunitario.

Fuente: Subdirección General de Evaluación de Instrumentos de Política Comercial del Ministerio de Economía y Competitividad, con datos de Aduanas.

con intensidad, un 12,3 por 100 respecto al año anterior, más que triplicando al aumento total de las compras exteriores españolas.

Por su parte, las compras a Francia, el segundo proveedor con una cuota del 10,8 por 100, aumentaron en menor medida, un 2,6 por 100.

Las importaciones de estos dos países tuvieron una repercusión positiva sobre el total importado por España en el año 2015, de 1,5 y 0,3 puntos respectivamente.

Del resto de principales proveedores españoles comunitarios, los mayores avances se registraron en las compras a Países Bajos (4,2 por 100 del total) y a Italia (6,3 por 100 del total), que se incrementaron el 8,0 por 100 y el 11,4 por 100 respectivamente.

Las compras españolas a Reino Unido (4,6 por 100 del total) aumentaron significativamente, un 13,8 por 100, situando su repercusión positiva sobre el total en 0,6 puntos.

Por su parte, las importaciones de origen extracomunitario alcanzaron un valor de 120.829,0 millones de euros en 2015, si bien retrocedieron un 2,1 por 100 respecto al año anterior. En términos de cuota, un 44,0 por 100 de las compras exteriores españolas se llevó a cabo fuera de la Unión Europea.

Se aprecia, por tanto, que en el año 2015 mientras que las importaciones españolas que

tuvieron por origen la Unión Europea registraron un gran dinamismo, las extracomunitarias descendieron en términos interanuales.

Las importaciones españolas procedentes de los países europeos no comunitarios retrocedieron en conjunto un 14,7 por 100.

Este descenso estuvo en consonancia con la fuerte caída en las compras exteriores españolas procedentes de Rusia (1,2 por 100 del total) que retrocedieron un 44,2 por 100 respecto al año anterior. Por el contrario, se registraron avances en las compras a Turquía (19,7 por 100) y Suiza (7,4 por 100).

Por su parte, las importaciones españolas de origen América del Norte (5,1 por 100 del total) fueron las de mayor dinamismo, con un aumento del 22,6 por 100 en 2015. Las compras a Estados Unidos se incrementaron un 24,6 por 100, mientras que las de Canadá retrocedieron un 2,3 por 100, si bien la representatividad de Estados Unidos es muy superior, ya que de este país procedió el 92,5 por 100 de lo importado de América del Norte.

También registraron un avance muy significativo las importaciones españolas procedentes de Asia, excluido Oriente Medio, que alcanzaron un valor de 44.862,2 millones de euros en 2015, un 16,3 por 100 del total. Las compras ▷

CUADRO 3.14
CONTRIBUCIÓN DE LAS IMPORTACIONES ESPAÑOLAS POR PAÍSES EN 2015 *

Países	Porcentaje sobre el total	Porcentaje de variación sobre el año anterior	Repercusión (1)
Total países	100,0	3,7	3,7
Intra-UE.....	56,0	8,9	4,7
Extra-UE	44,0	-2,1	-1,0
Principales proveedores españoles			
Alemania.....	13,1	12,3	1,5
Francia.....	10,8	2,6	0,3
China	8,6	19,5	1,5
Italia	6,3	11,4	0,7
Estados Unidos	4,7	24,6	1,0
Reino Unido.....	4,6	13,8	0,6

* Datos provisionales.

(1) Repercusión: contribución del sector al crecimiento/descenso del total de las importaciones españolas en el año.

Fuente: Subdirección General de Evaluación de Instrumentos de Política Comercial, Ministerio de Economía y Competitividad, con datos de Aduanas.

a los países asiáticos se incrementaron el 15,2 por 100 respecto al anterior ejercicio.

Las importaciones españolas de origen chino alcanzaron un valor de 23.622,7 millones de euros en 2015, con un significativo aumento, del 19,5 por 100 respecto a 2014.

La cuota de China sobre el total importado por España fue del 8,6 por 100 en 2015, un punto porcentual y una décima más que en el anterior ejercicio (7,5 por 100). Así, este país mantuvo en 2015 la posición que alcanzó en 2010 como tercer proveedor español, tan solo por detrás de Alemania y Francia, así como la de primer proveedor extracomunitario.

Analizando los últimos años, se observa que en 2010 las importaciones españolas procedentes de China fueron especialmente dinámicas, al incrementarse el 30,8 por 100. Sin embargo, en los tres años posteriores se produjo una ralentización de las mismas, con descensos en tasa interanual en todos estos años. En 2014 y 2015 se revierte esta tendencia y las compras españolas a China vuelven a incrementarse con fuerza, un 13,8 por 100 y un 19,5 por 100 respectivamente.

Del resto de principales proveedores asiáticos, las importaciones españolas de origen indio y japonés (cuotas del 1,1 por 100 y 1,2 por 100 del total) aumentaron significativamente, un 17,9 por 100 y un 21,6 por 100 respectivamente.

Las compras exteriores españolas al resto de áreas geográficas no anteriormente mencionadas,

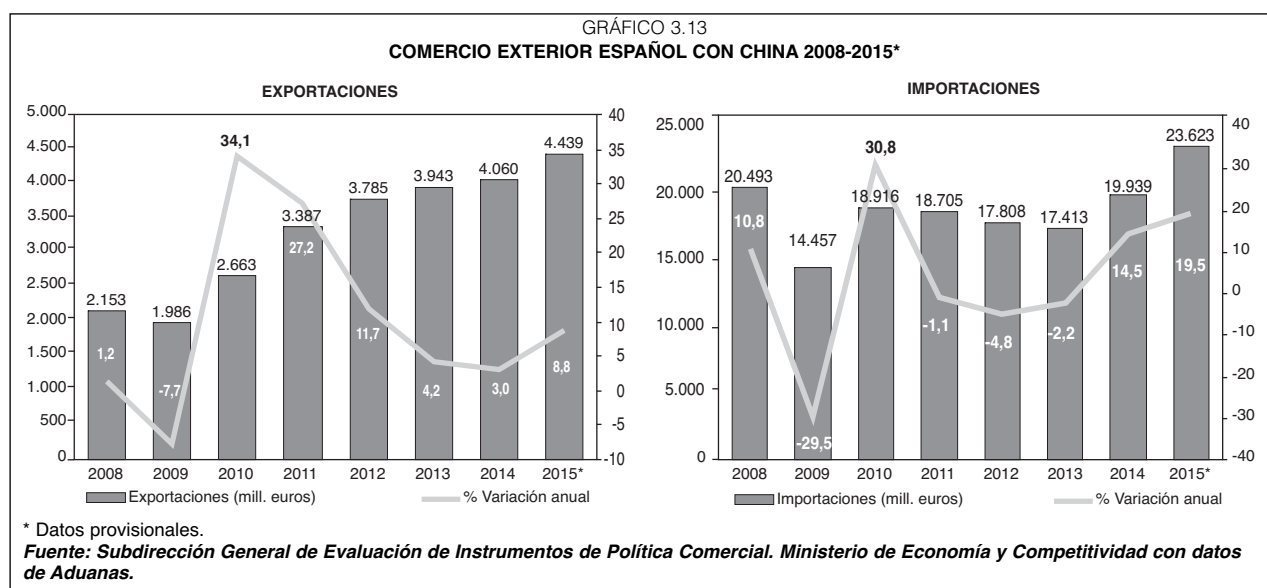
es decir, América Latina, África y Oriente Medio, retrocedieron en términos nominales respecto al anterior ejercicio.

No hay que olvidar que en estas regiones se encuentran los principales proveedores españoles de petróleo y que el acusado descenso en los precios del crudo, cuya calidad Brent expresada en euros se redujo un 35,2 por 100 en 2015, se ha reflejado en un menor valor de las importaciones españolas procedentes de estos países.

El mayor descenso correspondió a las importaciones españolas procedentes de Oriente Medio, que disminuyeron un 17,2 por 100. Por ello, su cuota sobre el total nacional se redujo hasta el 2,6 por 100 en 2015 (3,2 por 100 en 2014).

Por su parte, las compras a América Latina cayeron en menor medida, el 14,7 por 100 en 2015. Las compras a México, el país del área de mayor cuota con el 1,3 por 100 del total, se redujeron el 29,5 por 100, mientras que las de Brasil (1,1 por 100 del total) aumentaron el 3,4 por 100.

Finalmente, las importaciones españolas procedentes de los países africanos cayeron un 14,9 por 100, con una cuota del 8,7 por 100 del total importado en 2015. Las importaciones procedentes de Argelia, el mayor proveedor de la zona (2,4 por 100 del total nacional) disminuyeron el 28,4 por 100, sin embargo las ▷



de Marruecos (1,8 por 100 del total) se incrementaron un 20,9 por 100 respectivamente.

En 2015 se mantiene el saldo comercial positivo con la Unión Europea, si bien dicho saldo se reduce un 24,4 por 100 respecto al año anterior, situándose en 8.483,5 millones de euros (11.223,2 millones de euros en 2014, según datos provisionales).

La tasa de cobertura del comercio exterior español con la UE-28 continuó superando el 100 por 100 en 2015 (105,5 por 100).

Paralelamente, el superávit con la zona euro se redujo un 36,6 por 100 en 2015 situándose en 4.021,2 millones de euros en 2015 (6.338,5 millones de euros en 2014). La tasa de cobertura con la zona euro fue del 103,3 por 100 en 2015.

El menor superávit comercial español, tanto con la Unión Europea como con la zona euro en 2015, se debió al menor avance de las exportaciones respecto al de las importaciones con estas áreas geográficas, en consonancia con la recuperación de la demanda interna española, ya que en Europa se encuentran los principales proveedores españoles de mercancías.

Dentro de los países europeos, el mayor déficit comercial de España se produjo con Alemania, que alcanzó un valor de 8.837,7 millones de euros en 2015. Además este saldo

negativo empeoró un 24,7 por 100 respecto al de 2014 (-7.085,1 millones de euros, según datos provisionales). El significativo aumento de las importaciones españolas procedentes del país germano en 2015, que alcanzó un 12,3 por 100 interanual, superó con holgura al incremento de las exportaciones, del 8,8 por 100. De esta manera, la tasa de cobertura con Alemania disminuyó hasta el 75,4 por 100 en 2015 (77,9 por 100 en 2014).

Por el contrario, con Francia nuestro país registró el mayor superávit comercial, que alcanzó 8.940,8 millones de euros en 2015, que además aumentó un 3,5 por 100 respecto al de 2014 (8.642,0 millones de euros, según datos provisionales). La tasa de cobertura con Francia se situó en el 130,0 por 100 en 2015.

Por su parte, el déficit comercial de España con los países extracomunitarios, se situó en -32.657,3 millones de euros en 2015, con una mejora del 8,5 por 100 respecto al año anterior (-35.695,0 millones de euros en 2014). La tasa de cobertura de España con estos países fue del 73,0 por 100 en 2015.

Por tanto, el déficit comercial total español en 2015 se debió en su integridad al saldo negativo extracomunitario, que además fue parcialmente compensado con el superávit registrado con los países europeos. ▷

El déficit comercial extracomunitario en el año 2015 provino en su mayoría del saldo negativo con Asia (-29.719,3 millones de euros) y en menor medida con África (-7.585,5 millones de euros) y América del Norte (-1.090,9 millones de euros).

China fue de nuevo el país con el que España mantuvo un mayor déficit comercial, que alcanzó un valor de 19.184,2 millones de euros en 2015. Este saldo negativo se incrementó además el 22,3 por 100 respecto al año anterior (-15.685,8 millones de euros en 2014).

China supuso un 64,6 por 100 del déficit comercial español con Asia, excluyendo Oriente Medio, y el 58,7 por 100 del total extracomunitario en el año 2015. La tasa de cobertura española con China fue del 18,8 por 100 en el año 2015.

3.1.4.1. *Los principales proveedores de mercancías de España*

En el ejercicio 2015 los diez principales proveedores españoles de mercancías fueron por este orden: Alemania, Francia, China, Italia, Estados Unidos, Reino Unido, Países Bajos, Portugal, Bélgica y Argelia.

Alemania fue de nuevo el principal proveedor español con una cuota sobre el total importado por nuestro país del 13,1 por 100 en 2015. Dicha cuota se incrementó, en casi un punto porcentual respecto al año anterior, en el que se situaba en el 12,2 por 100.

Ello se debió al dinamismo de las importaciones españolas de origen alemán, que alcanzó el 12,3 por 100 en 2015, casi triplicando al aumento del total de las compras exteriores españolas (3,7 por 100).

En 2015 Francia se mantuvo como el segundo proveedor español de mercancías, con una cuota del 10,8 por 100 sobre el total, si bien a diferencia de Alemania dicha cuota se redujo dos décimas respecto a 2014.

La ganancia en cuota de Alemania sobre el total de la importación española en el año 2015, fue la segunda más alta (tras la de China) entre los veinticinco primeros proveedores españoles de mercancías. Como consecuencia de ello, la diferencia en cuota entre Francia y Alemania, que en 2013 era de dos décimas en favor de Alemania, se ha ampliado significativamente en 2014 y 2015, situándose en dos puntos porcentuales y tres décimas en favor de Alemania en 2015.

Por su parte, China permaneció como el tercer proveedor, posición que mantiene desde 2010 tras conseguir desplazar a Italia. La cuota china sobre el total de la importación española aumentó en un punto porcentual y una décima respecto al año anterior, situándose en el 8,6 por 100 del total en 2015.

Entre los años 2005 y 2010 China ganó peso progresivamente en el *ranking* de proveedores españoles, desde el 5,0 por 100 del total de la importación española en 2005 hasta alcanzar un máximo del 7,9 por 100 en 2010. Sin embargo, entre 2011 y 2013 esa ganancia se redujo parcialmente, manteniéndose su cuota prácticamente invariable en el entorno del 7 por 100. En 2014 y 2015 de nuevo China acrecienta su peso sobre el total de las importaciones españolas (7,5 por 100 en 2014 y 8,6 por 100 en 2015).

Italia fue el cuarto proveedor y el origen del 6,3 por 100 de nuestras compras exteriores en 2015, tres décimas más que en el año anterior. Sin embargo y al contrario que China, Italia ha ido perdiendo gradualmente cuota sobre el total de la importación española.

Estados Unidos fue el quinto proveedor, ascendiendo dos posiciones en el *ranking* en detrimento de Reino Unido y Países Bajos, con una cuota del 4,7 por 100 del total en 2015 y un aumento de ocho décimas respecto al año anterior.

Reino Unido perdió por tanto una posición, colocándose en sexto lugar en el *ranking* de proveedores, con una cuota del 4,6 por 100 en 2015 (4,2 por 100 en 2014). ▷

CUADRO 3.15
PRINCIPALES PROVEEDORES ESPAÑOLES DE MERCANCÍAS Y SUS CUOTAS
(En porcentaje sobre el total importado)

	2008	2009	2010	2011	2012	2013	2014	2015*
1 Alemania.....	13,9	13,4	11,7	11,8	10,9	11,2	12,2	13,1
2 Francia.....	11,1	11,7	10,8	10,9	10,6	10,8	11,0	10,8
3 China	7,2	7,0	7,9	7,1	6,9	6,9	7,5	8,6
4 Italia	7,7	7,2	7,1	6,6	6,3	5,9	6,0	6,3
5 Estados Unidos.....	4,0	4,1	4,0	4,1	3,8	4,1	3,9	4,7
6 Reino Unido.....	4,6	4,8	4,6	4,2	4,1	4,0	4,2	4,6
7 Países Bajos.....	3,8	4,5	4,4	4,1	4,4	4,0	4,0	4,2
8 Portugal	3,3	3,6	3,5	3,5	3,5	3,9	3,8	3,9
9 Bélgica.....	2,5	2,7	2,5	2,5	2,3	2,6	2,5	2,6
10 Argelia.....	2,3	1,8	1,9	2,2	2,7	3,7	3,4	2,4
11 Marruecos.....	1,0	1,2	1,1	1,2	1,2	1,4	1,5	1,8
12 Turquía.....	1,3	1,3	1,3	1,3	1,3	1,5	1,5	1,7
13 Nigeria	1,7	1,4	1,8	2,3	2,8	2,2	2,4	1,7
14 Polonia.....	0,9	1,2	1,3	1,2	1,0	1,3	1,5	1,6
15 República Checa	0,7	0,8	0,9	0,9	0,9	1,0	1,2	1,3
16 México.....	1,1	1,0	1,2	1,4	2,2	2,2	1,8	1,3
17 Arabia Saudí.....	1,5	1,2	1,5	2,2	2,3	2,3	2,0	1,3
18 Rusia	2,6	2,2	2,5	3,2	3,1	3,2	2,3	1,2
19 Japón.....	1,8	1,5	1,4	1,2	1,1	1,0	1,0	1,2
20 Irlanda.....	1,5	2,1	1,4	1,2	1,1	1,1	1,0	1,2
21 Brasil.....	1,1	1,1	1,3	1,4	1,3	1,3	1,1	1,1
22 India.....	0,8	0,9	1,1	1,1	1,1	1,0	1,0	1,1
23 Suiza.....	1,0	1,6	1,1	1,1	1,0	1,0	1,1	1,1
24 Hungría.....	0,6	0,8	0,8	0,6	0,6	0,7	0,7	1,0
25 Suecia.....	1,1	1,0	1,0	1,0	0,9	0,9	0,9	0,8

* Datos provisionales.

Fuente: Subdirección General de Evaluación de Instrumentos de Política Comercial, Ministerio de Economía y Competitividad, con datos de Aduanas.

Países Bajos pasó a ocupar el séptimo lugar, perdiendo también una posición en el *ranking*, con una cuota del 4,2 por 100 en 2015 que se redujo dos décimas respecto a la de 2014.

Por su parte, Portugal mantuvo el octavo puesto, con un peso sobre el total del 3,9 por 100, una décima más que en el anterior ejercicio.

La posición novena la ocupó Bélgica (2,6 por 100 del total en 2015) y la décima Argelia (2,4 por 100 del total).

Dentro de los países eminentemente proveedores energía, destacó el caso de Rusia, que perdió seis posiciones en el *ranking* de proveedores de mercancías, pasando del duodécimo al decimoctavo puesto, ya que su cuota sobre el total de mercancías importadas se redujo en un punto porcentual y una décima, hasta el 1,2 por 100 en 2015 (2,3 por 100 en 2014).

De la misma manera Nigeria perdió dos posiciones desde el undécimo al decimotercer puesto, con una cuota del 1,7 por 100 en 2015 (2,4 por 100 en 2014).

Por su parte, Arabia Saudí y México ocuparon el decimoséptimo y decimosexto puesto

respectivamente, perdiendo cada uno de ellos tres posiciones, ya que sus cuotas se redujeron siete y cinco décimas respectivamente para situarse en el 1,3 por 100 en ambos casos.

De los veinticinco proveedores que conforman este *ranking* se importó el 80,6 por 100 del total de mercancías españolas en el año 2015.▷

3.1.5. Análisis de comercio exterior español de mercancías por comunidades autónomas

En el ejercicio 2015, Cataluña fue de nuevo la principal comunidad autónoma desde el punto de vista de la exportación española, con una cuota sobre el total nacional del 25,5 por 100. Las exportaciones catalanas se situaron en 63.838,9 millones de euros y se incrementaron un 6,1 por 100 respecto a 2014.

La Comunitat Valenciana ocupó el segundo puesto por valor de exportación, ascendiendo dos posiciones y desplazando a la Comunidad ▷

de Madrid y Andalucía a las posiciones tercera y cuarta.

Las exportaciones de la Comunitat Valenciana alcanzaron un valor de 28.556,6 millones de euros en 2015, incrementándose un 14,9 por 100 en 2015, más que triplicando el aumento del total de las exportaciones españolas en el ejercicio. Como consecuencia de este dinamismo, la cuota de la Comunitat Valenciana se situó en el 11,4 por 100 en 2015 superando en un punto porcentual a la de 2014 (10,4 por 100).

La tercera CA por importancia relativa fue la Comunidad de Madrid, que exportó mercancías por valor de 28.202,8 millones de euros 2015, con un aumento en las mismas del 0,7 por 100 interanual. Por ello la cuota de las exportaciones madrileñas sobre el total nacional se situó en el 11,3 por 100 en 2015, cuatro décimas inferior a la de 2014 (11,7 por 100).

Andalucía ocupó, por tanto, el cuarto puesto por valor de exportación en 2015, perdiendo también una posición respecto al año anterior. Las ventas exteriores andaluzas se situaron en 24.967,2 millones de euros en 2015 y se redujeron un 5,8 por 100 en 2015 respecto al año anterior. Como consecuencia de ello su cuota se situó en el 10,0 por 100, un punto porcentual inferior a la de 2014.

País Vasco mantuvo el quinto puesto, si bien sus exportaciones también se redujeron, en este caso el 1,3 por 100, situándose en 21.953,1 millones de euros. Su cuota fue del 8,8 por 100 en 2015, también inferior a la de 2014 (9,3 por 100).

Galicia, ocupó el sexto puesto en el *ranking* por valor de exportación, incrementándose su cuota una décima hasta el 7,5 por 100 en 2015, ya que sus exportaciones aumentaron el 5,6 por 100.

Analizando su dinamismo, trece comunidades autónomas incrementaron el valor de sus exportaciones en 2015, mientras que seis de ellas descendieron interanualmente, incluyendo dos de las de mayor importancia relativa, País Vasco y Andalucía.

Los mayores avances, que más que triplicaron al del total nacional, exceptuando a Melilla por su escasa importancia relativa, fueron los de Castilla y León (16,9 por 100), Illes Balears (16,8 por 100) y Comunitat Valenciana (14,9 por 100).

También registraron aumentos de dos dígitos las ventas exteriores de Aragón (12,5 por 100) y de Castilla-La Mancha (12,3 por 100).

En menor medida se incrementaron las exportaciones de Cataluña y Galicia un 6,1 por 100 y un 5,6 por 100 respectivamente.

Menores, si bien por encima del total nacional, fueron los incrementos en las exportaciones de la Rioja (5,0 por 100), Comunidad Foral de Navarra (4,4 por 100) y Extremadura (4,3 por 100). Por debajo del aumento del total nacional se situaron las exportaciones de Canarias (2,9 por 100) y de la Comunidad de Madrid (0,7 por 100).

Por el contrario, retrocedieron respecto al año anterior las ventas exteriores de País Vasco (-1,3 por 100), Principado de Asturias (-1,9 por 100), Andalucía (-5,8 por 100), Cantabria (-7,7 por 100), Región de Murcia (-11,2 por 100) y Ceuta (-12,8 por 100).

Analizando las importaciones españolas desglosadas por comunidades autónomas, dos de ellas concentraron casi la mitad de las compras exteriores españolas en el año 2015: Cataluña con un 27,7 por 100 del total y la Comunidad de Madrid con el 20,9 por 100.

Las importaciones de ambas comunidades autónomas aumentaron respecto al año anterior si bien el avance fue más significativo en el caso de la Comunidad de Madrid.

Las importaciones de Cataluña alcanzaron un valor de 76.037,1 millones de euros en el año 2015, con un aumento del 5,8 por 100. Las compras exteriores de la Comunidad de Madrid, se situaron en 57.259,1 millones de euros en 2015, con un incremento del 14,4 por 100.

Otras cuatro CCAA registraron una cuota sobre el total de importaciones igual o superior al ▷

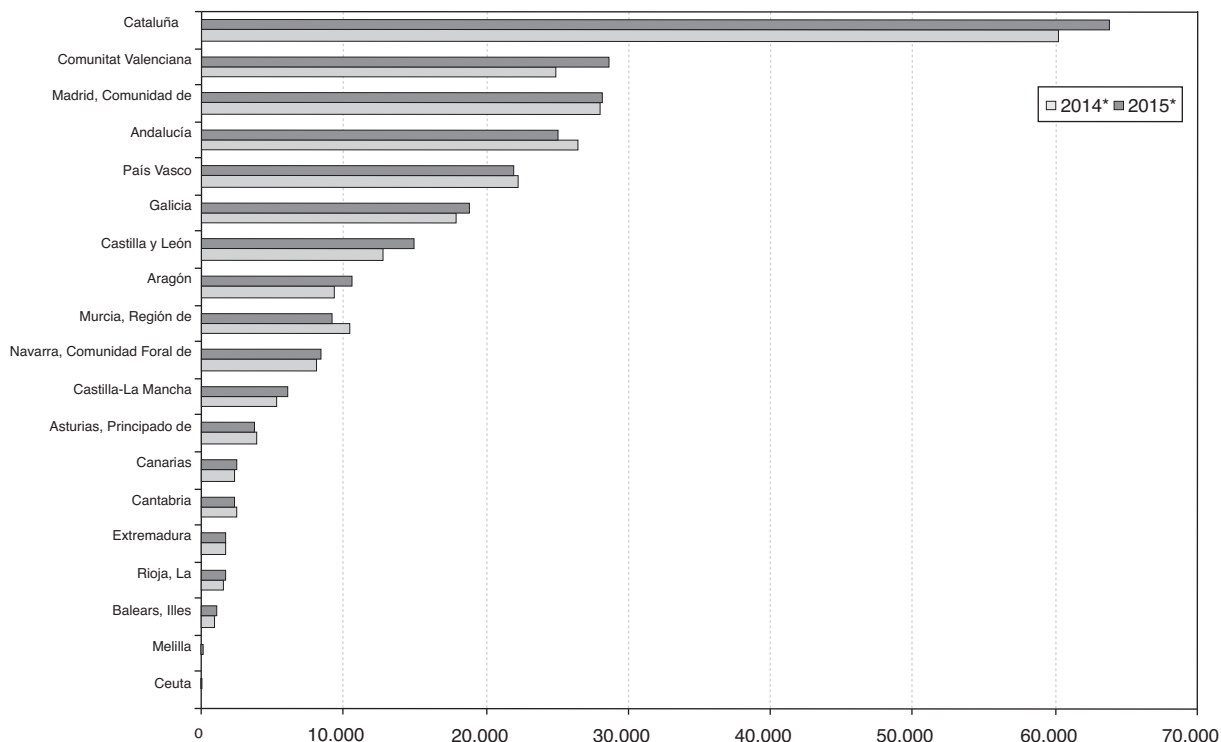
CUADRO 3.16
COMERCIO EXTERIOR ESPAÑOL POR COMUNIDADES AUTÓNOMAS EN 2015*
 (En millones de euros)

Comunidades autónomas	Exportaciones			Importaciones			Saldo	Tasa de cobertura
	Millones de euros	Porcentaje sobre el total	Porcentaje variación respecto al año anterior	Millones de euros	Porcentaje sobre el total	Porcentaje variación respecto al año anterior	Millones de euros	Porcentaje
Total nacional	250.241,3	100,0	4,3	274.415,2	100,0	3,7	-24.173,9	91,2
Andalucía	24.967,2	10,0	-5,8	26.524,1	9,7	-14,0	-1.556,9	94,1
Aragón	10.567,0	4,2	12,5	10.083,9	3,7	18,1	483,1	104,8
Asturias, Principado de	3.753,4	1,5	-1,9	3.255,9	1,2	-3,5	497,5	115,3
Baleares, Illes	1.112,6	0,4	16,8	1.558,7	0,6	7,7	-446,1	71,4
Canarias	2.438,4	1,0	2,9	2.989,2	1,1	-15,9	-550,8	81,6
Cantabria	2.341,5	0,9	-7,7	1.979,9	0,7	3,6	361,6	118,3
Castilla y León	14.938,7	6,0	16,9	12.527,5	4,6	2,9	2.411,2	119,2
Castilla-La Mancha	5.996,1	2,4	12,3	6.818,1	2,5	16,2	-822,0	87,9
Cataluña	63.838,9	25,5	6,1	76.037,1	27,7	5,8	-12.198,2	84,0
Comunitat Valenciana	28.556,6	11,4	14,9	23.778,2	8,7	11,9	4.778,4	120,1
Extremadura	1.720,1	0,7	4,3	1.044,5	0,4	8,0	675,6	164,7
Galicia	18.830,9	7,5	5,6	15.120,5	5,5	4,3	3.710,4	124,5
Madrid, Comunidad de	28.202,8	11,3	0,7	57.259,1	20,9	14,4	-29.056,3	49,3
Murcia, Región de	9.213,3	3,7	-11,2	9.115,3	3,3	-24,8	98,0	101,1
Navarra, Comunidad Foral de	8.456,1	3,4	4,4	4.527,9	1,7	11,0	3.928,2	186,8
País Vasco	21.953,1	8,8	-1,3	16.804,9	6,1	-3,1	5.148,1	130,6
Rioja, La	1.709,0	0,7	5,0	1.175,1	0,4	3,3	534,0	145,4
Ceuta	6,9	0,0	-12,8	320,2	0,1	-15,8	-313,3	2,2
Melilla	43,1	0,0	43,2	281,3	0,1	7,5	-238,3	15,3

* Datos provisionales.

Fuente: Subdirección General de Evaluación de Instrumentos de Política Comercial, Ministerio de Economía y Competitividad, con datos de Aduanas.

GRÁFICO 3.14
EXPORTACIONES POR COMUNIDADES AUTÓNOMAS
 (Millones de euros)



* Datos provisionales.

Fuente: Subdirección General de Evaluación de Instrumentos de Política Comercial, con datos de Aduanas.



5 por 100: Andalucía (9,7 por 100 del total), Comunitat Valenciana (8,7 por 100), País Vasco (6,1 por 100) y Galicia (5,5 por 100).

Dos de ellas registraron incrementos en sus compras exteriores en el año 2015. Fueron Comunitat Valenciana, cuyas importaciones se incrementaron el 11,9 por 100, y Galicia, cuyo avance se situó en el 4,3 por 100. Por el contrario, retrocedieron las importaciones de Andalucía (-14,0 por 100) y del País Vasco (-3,1 por 100).

Del resto de comunidades autónomas, los mayores incrementos correspondieron a las importaciones de Aragón (18,1 por 100), Castilla-La Mancha (16,2 por 100) y Comunidad Foral de Navarra (11,0 por 100). Los mayores retrocesos fueron los de las importaciones de la región de Murcia (-24,8 por 100) y Canarias (-15,9 por 100).

En 2015, once comunidades autónomas registraron superávit. Fueron País Vasco, Comunitat Valenciana, Comunidad Foral de Navarra, Galicia, Castilla y León, Extremadura, La Rioja, Principado de Asturias, Aragón, Cantabria y Región de Murcia.

El mayor saldo positivo fue el del País Vasco, que alcanzó 5.148,1 millones de euros. Este superávit se incrementó un 5,2 por 100 respecto al del año anterior. A continuación se situó la Comunitat Valenciana, cuyo saldo positivo fue de 4.778,4 millones de euros en 2015, con un significativo incremento interanual del 32,9 por 100.

El saldo positivo de la Comunidad Foral de Navarra, el tercero de mayor valor, se situó en 3.928,2 millones de euros, si bien se redujo un 2,3 por 100 respecto a 2014.

El superávit de Galicia fue de 3.710,4 millones de euros, con un aumento del 11,4 por 100 respecto al año anterior.

El saldo positivo de Castilla y León y de Extremadura se situó en 2.411,2 millones de euros y 675,6 millones de euros respectivamente.

Menores fueron los superávits de la Rioja (534,0 millones de euros), Principado de

Asturias (497,5 millones de euros), Aragón (483,1 millones de euros), Cantabria (361,6 millones de euros) y de la Región de Murcia (98,0 millones de euros).

El resto de comunidades autónomas fueron deficitarias. La Comunidad de Madrid y Cataluña fueron las de mayor saldo negativo, y en ambos casos sus saldos empeoraron respecto al año anterior.

La Comunidad de Madrid registró un déficit de 29.056,3 millones de euros en 2015 (-22.070,0 millones de euros en 2014, según datos provisionales) y Cataluña un saldo negativo de 12.198,2 millones de euros (-11.695,6 millones de euros en 2014).

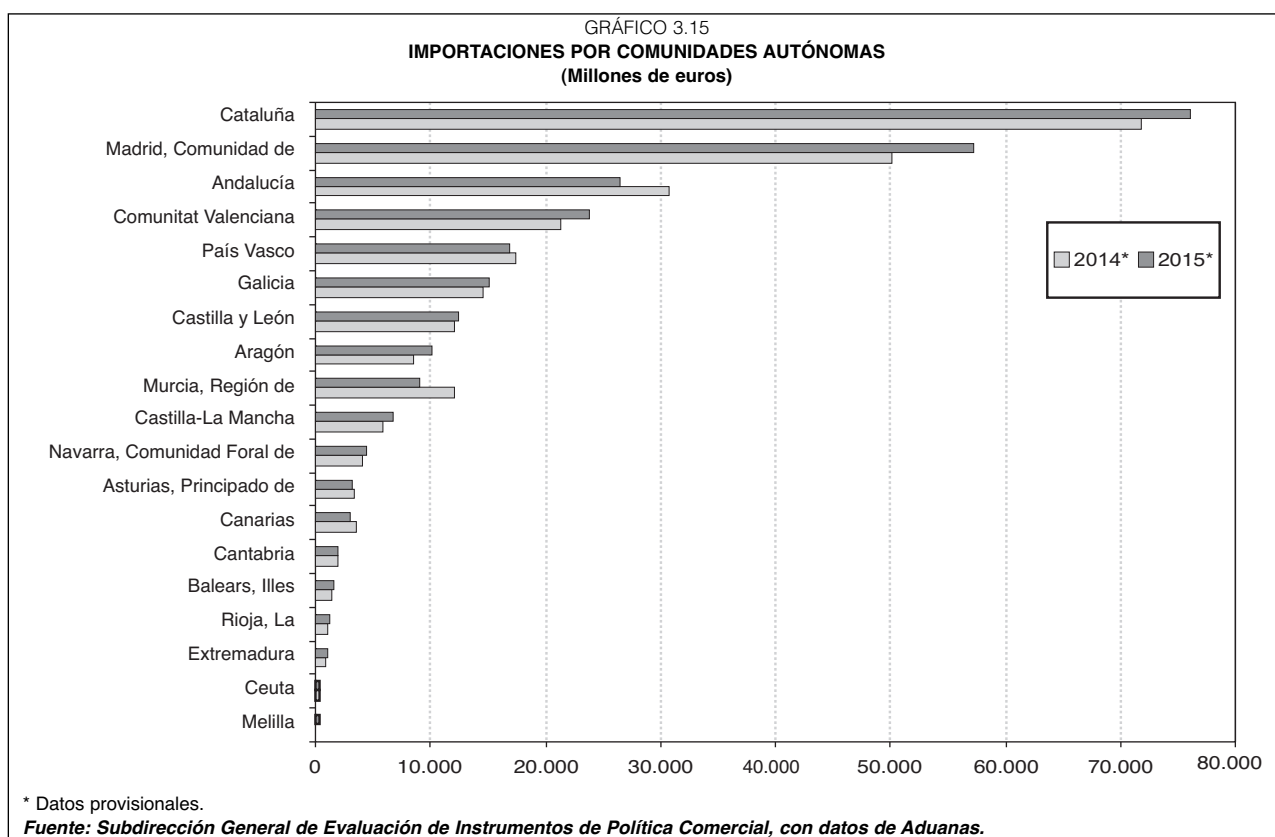
Andalucía fue la tercera CA con mayor saldo negativo, por valor de 1.556,9 millones de euros, si bien éste mejoró un 63,9 por 100 respecto al ejercicio precedente (-4.315,1 millones de euros en 2014).

Doce comunidades autónomas tuvieron en el año 2015 una tasa de cobertura superior a la nacional (91,2 por 100). Fueron: Comunidad Foral de Navarra (186,8 por 100), Extremadura (164,7 por 100), La Rioja (145,4 por 100), País Vasco (130,6 por 100), Galicia (124,5 por 100), Comunitat Valenciana (120,1 por 100), Castilla y León (119,2 por 100), Cantabria (118,3 por 100), Principado de Asturias (115,3 por 100), Aragón (104,8 por 100), Murcia (101,1 por 100) y Andalucía (94,1 por 100).

Dicha cobertura en el resto de los casos fue inferior a la nacional: Castilla-La Mancha (87,9 por 100), Cataluña (84,0 por 100), Canarias (81,6 por 100), Illes Balears (71,4 por 100) y Comunidad de Madrid (49,3 por 100), además de Ceuta y Melilla.

3.1.5.1. Especialización sectorial de la exportación de las comunidades autónomas españolas

Se puede realizar la siguiente clasificación de comunidades autónomas respecto a las ▷



similitudes que presentan en su patrón sectorial.

1. Comunidades con un patrón exportador centrado en productos primarios.

En las ventas exteriores de la Región de Murcia, Extremadura, La Rioja, Castilla-La Mancha y Andalucía tienen preponderancia los productos alimentarios. Este sector representó el 57,9 por 100 del total en Extremadura, el 38,6 por 100 en la Rioja, el 46,6 por 100 en la Región de Murcia, el 34,8 por 100 en Castilla-La Mancha y el 35,0 por 100 en Andalucía.

Si a las ventas exteriores de alimentos se añaden las de productos energéticos y materias primas, el porcentaje sobre el total que exportan estas comunidades autónomas en productos primarios alcanza el 74,2 por 100 en la Región de Murcia, el 62,8 por 100 en Extremadura y el 51,0 por 100 en Andalucía.

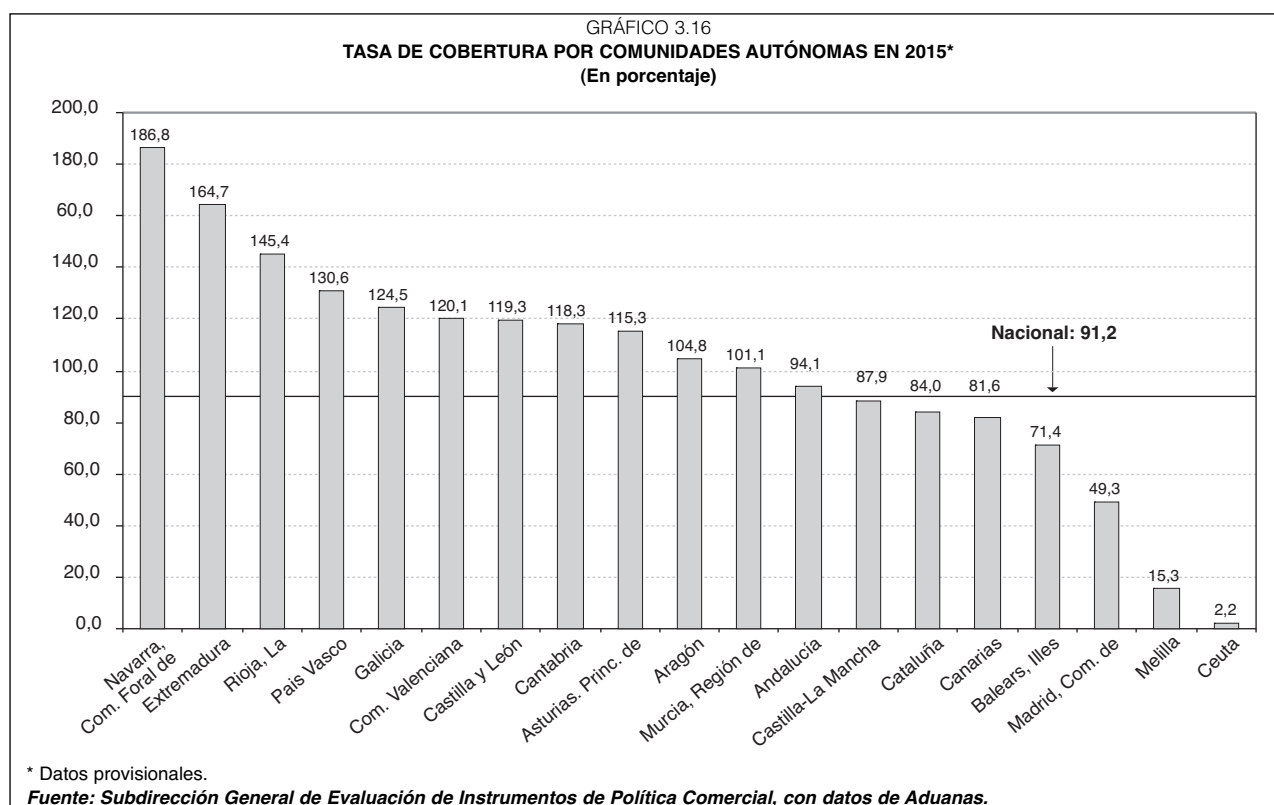
2. En segundo lugar podemos distinguir aquellas comunidades en las que sus exportaciones se concentran en el sector del automóvil.

Son la Comunidad Foral de Navarra, Castilla-León y Aragón, donde este sector supuso el 43,4 por 100, el 43,6 por 100 y el 35,4 por 100 respectivamente. La preponderancia del sector en estas CCAA se debe a la ubicación en ellas de multinacionales dedicadas a la automoción. En menor medida, en Galicia el 20,2 por 100 de las exportaciones correspondieron al sector del automóvil.

3. Un tercer grupo lo componen las comunidades en las que predominan las exportaciones de dos sectores económicos. Son País Vasco que exporta un 36,9 por 100 en bienes de equipo y un 23,5 por 100 en semimanufacturas no químicas y Cantabria (23,1 por 100 en bienes de equipo y 18,1 por 100 en semimanufacturas no químicas).

Por su parte, la Comunidad de Madrid centra sus exportaciones en bienes de equipo (35,6 por 100) y productos químicos (24,3 por 100).

4. Finalmente se encuentran las comunidades autónomas cuyo patrón exportador está ▷



diversificado, fundamentalmente Cataluña y Comunitat Valenciana. En el caso de Cataluña sus exportaciones se distribuyen entre productos químicos (26,3 por 100), bienes de equipo (17,2 por 100), automóvil (16,3 por 100), alimentos (13,8 por 100) y manufacturas de consumo (12,6 por 100).

La Comunitat Valenciana, por su parte, vende al exterior automóviles (26,4 por 100), alimentos (19,8 por 100), semimanufacturas no químicas (13,7 por 100), productos químicos (11,6 por 100) y bienes de equipo (9,7 por 100).

3.1.6. Los exportadores españoles en 2015

Según datos de la SG de Evaluación de Instrumentos de Política Comercial con datos de Aduanas, en el año 2015, en España hubo 147.378 exportadores (147.845 exportadores en 2014).

Pese a que el número de exportadores españoles había venido aumentando de manera

constante a lo largo de los últimos años, en 2014 el número de exportadores se redujo un 2,2 por 100.

En el año 2015 el número de exportadores se ha reducido también si bien en menor medida, un 0,2 (comparando datos provisionales en ambos casos).

Si se analiza su composición se observa que el número de exportadores regulares, es decir aquellos que han exportado ininterrumpidamente durante al menos los cuatro últimos años consecutivos, fue de 47.782 en 2015, lo que supuso un aumento del 4,2 por 100 respecto al año anterior.

Como consecuencia del impacto de la crisis económica, el número de exportadores regulares se había reducido en los ejercicios 2009, 2010 y 2011, si bien a partir de entonces se revierte dicha tendencia, aumentando desde el año 2012.

Debido a su mayor dinamismo, el peso de exportadores regulares sobre el total de exportadores españoles se ha situado en el 32,4 por 100 del total en 2015 (31,0 por 100 en 2014). ▷

CUADRO 3.17
DISTRIBUCIÓN SECTORIAL DE LAS EXPORTACIONES DE LAS CCAA EN 2015*
(Porcentaje sobre el total exportado por cada comunidad autónoma)

Comunidades autónomas	Alimentos	Productos energéticos	Materias primas	Semi-manufacturas no químicas	Productos químicos	Bienes de equipo	Automóvil	Bienes consumo duradero	Manufacturas de consumo	Otros
Total nacional	16,2	5,0	2,3	10,5	14,4	20,1	17,0	1,6	9,7	3,3
Andalucía.....	35,0	9,0	7,0	12,8	5,5	17,0	1,1	1,2	2,8	8,7
Aragón.....	10,6	0,3	0,7	6,9	7,1	18,3	35,4	5,6	14,7	0,4
Asturias, Principado de.....	4,4	3,0	7,2	43,5	9,3	24,0	1,8	0,7	1,6	4,5
Baleares, Illes.....	6,2	11,0	1,6	1,4	22,4	13,2	13,0	1,1	11,6	18,5
Canarias.....	8,1	11,4	1,1	1,0	3,7	13,1	1,7	0,2	2,7	57,0
Cantabria.....	13,5	1,1	7,6	18,1	12,6	23,1	8,0	3,3	5,4	7,4
Castilla y León.....	11,3	0,0	1,0	10,5	11,8	16,0	43,6	0,6	1,5	3,6
Castilla-La Mancha.....	34,8	0,5	0,9	8,6	14,2	21,5	2,1	1,4	15,7	0,2
Cataluña.....	13,8	2,9	1,5	7,0	26,3	17,2	16,3	1,4	12,6	1,0
Comunitat Valenciana.....	19,8	2,3	2,0	13,7	11,6	9,7	26,4	1,9	11,8	0,8
Extremadura.....	57,9	0,5	4,4	14,3	5,7	4,6	4,9	0,8	6,7	0,2
Galicia.....	13,1	5,1	3,9	8,4	3,5	16,2	20,2	1,1	27,5	1,1
Madrid, Com. de.....	4,9	4,8	0,8	5,4	24,3	35,6	6,4	1,3	9,0	7,3
Murcia, Región de.....	46,6	26,1	1,6	1,7	12,7	7,3	0,3	0,9	2,7	0,2
Navarra, Com Foral de.....	11,2	0,1	1,3	7,9	3,7	26,6	43,4	4,5	1,3	0,0
País Vasco.....	4,2	10,7	1,3	23,5	4,2	36,9	15,7	1,1	2,0	0,4
Rioja, La.....	38,6	0,3	0,5	18,7	5,5	15,8	2,0	1,8	16,8	0,0
Ceuta.....	1,0	0,0	57,5	0,6	21,9	6,4	0,1	2,0	10,6	0,0
Melilla.....	13,4	0,0	0,5	1,0	2,3	27,2	0,3	53,5	1,8	0,0

* Datos provisionales.

Fuente: *Subdirección General de Evaluación de Instrumentos de Política Comercial del Ministerio de Economía y Competitividad, con datos de Aduanas.*

A diferencia de los exportadores regulares, los llamados nuevos exportadores, es decir aquellos que emprendieron o reemprendieron su actividad en el exterior, y que sumaron 72.238 exportadores en 2015, se redujeron un 1,2 por 100 respecto al año anterior (comparando datos provisionales).

La cuota de los exportadores nuevos sobre el total de exportadores españoles fue del 49,0 por 100 en 2015 (49,5 por 100 en 2014).

Finalmente, el llamado resto de exportadores, las que han exportado más de un año consecutivo pero no han alcanzado la regularidad, fue de 27.358 exportadores en 2015 (28.814 exportadores en 2014), retrocediendo un 5,0 por 100 interanual.

Se observa por tanto que en 2015, igual que en el año anterior, disminuye ligeramente el número total de exportadores españoles, si bien se aprecia un significativo aumento en el peso de las que tienen carácter regular en detrimento del resto.

Si se atiende a la composición de los exportadores españoles en el año 2015 se observa

que cerca de la mitad de ellos, un 49,0 por 100, son nuevos exportadores, un 32,4 por 100 son regulares y finalmente un 18,6 por 100 pertenecen al resto de exportadores.

En lo que se refiere a su concentración en el año 2015, un 73,8 por 100 fueron pequeños exportadores, considerando tales los que facturan por debajo de un valor de exportación de 50.000 euros anuales.

El número de pequeños exportadores en el año 2015 fue de 108.742, un 0,2 por 100 más que en año anterior.

En lo que respecta a los exportadores que exportan por valor superior a 50.000 euros pero inferior a 5 millones, fueron 33.296, con un peso sobre el total del 22,6 por 100.

Finalmente, y en número más reducido, se encuentran las grandes empresas, tanto las que exportan por un valor entre 5 y 50 millones de euros, que fueron 4.707 empresas en 2015 (3,2 por 100 del total), como el tramo más elevado, el de exportación por valor superior a 50 millones de euros, en el que se registraron 633 empresas en 2015 (0,4 por 100 del total). ▷

CUADRO 3.18
EXPORTADORES ESPAÑOLES
(Número y tipo de empresas)

	2009	2010	2011	2012	2013	2014*	2015*
Total empresas	107.579	109.363	123.128	137.528	151.160	147.845	147.378
Regulares (1)	39.320	38.763	37.253	38.373	41.168	45.842	47.782
Nuevas (2)	50.475	51.939	65.416	70.396	79.324	73.189	72.238
Resto (3)	17.784	18.661	20.459	28.759	30.668	28.814	27,358

* Datos provisionales.
 (1) Han exportado durante los 4 últimos años ininterrumpidamente.
 (2) Inician o reinician actividad.
 (3) Han exportado más de un año seguido, pero no son regulares (es decir, han exportado 2 o 3 años seguidos).
Fuente: Subdirección General de Evaluación de Instrumentos de Política Comercial, a partir de datos de ICEX.

Las empresas que exportaron por valor entre 5 y 50 millones de euros se incrementaron un 4,3 por 100 en 2015 y las que lo hicieron por valor superior a 50 millones de euros, situaron su aumento en un 7,5 por 100.

En referencia a la concentración de las exportaciones, en 2015 el valor exportado por los 25 principales exportadores supuso el 24,5 por 100 del valor total exportado, 1,6 puntos porcentuales más que en 2009. Por su parte, los 100 principales exportadores concentraron el 39,9 por 100 de las exportaciones, 2,8 puntos más que en 2009; los 1.000 principales exportadores concentraron el 67,4 por 100 de las exportaciones,

1,7 puntos más que en 2009; por último, los 5.000 principales exportadores representaron el 87,7 por 100 de las exportaciones totales, 0,3 puntos más que 2009.

3.2. El comercio exterior español de servicios

En el año 2015 la balanza de servicios española registró un saldo positivo de 48.015 millones de euros, un 0,9 por 100 inferior al del año anterior (48.469 millones de euros). ▷

CUADRO 3.19
EXPORTADORES ESPAÑOLES
(Número de empresas exportadoras ordenadas por valor de exportación)

	2009	2010	2011	2012	2013	2014	2015*
Total exportadores	107.579	109.363	123.128	137.528	151.160	147.845	147.378
≤ 50.000 euros	73.683	74.182	87.002	99.774	112.203	108.349	108.742
50.000 - 5 millones euros	29.925	30.809	31.469	32.925	33.977	34.360	33.296
5 millones - 50 millones euros	3.560	3.893	4.116	4.258	4.407	4.542	4.707
≥ 50 millones euros	411	479	541	571	573	594	633

* Datos provisionales.
Fuente: Subdirección General de Evaluación de Instrumentos de Política Comercial, a partir de datos de ICEX.

Cuadro 3.20
CONCENTRACIÓN DEL VALOR EXPORTADO POR LOS PRINCIPALES EXPORTADORES
(Porcentaje sobre el total exportado)

Núm. exportadores	2009	2010	2011	2012	2013	2014	2015*
10 principales	16,1	14,9	14,2	14,8	16,0	15,4	15,7
25 principales	22,9	22,7	23,0	23,5	25,3	24,9	24,5
50 principales	29,9	30,4	31,8	32,2	32,9	33,0	32,3
100 principales	37,1	38,0	39,6	40,2	40,9	40,6	39,9
500 principales	56,2	57,3	58,7	59,1	59,3	59,1	58,5
1.000 principales	65,7	66,6	67,8	68,0	68,0	67,8	67,4
5.000 principales	87,3	87,8	88,3	88,2	88,1	87,7	87,7

* Datos provisionales.
Fuente: Subdirección General de Instrumentos de Política Comercial, Ministerio de Economía y Competitividad, con datos de Aduanas.

CUADRO 3.21
EL COMERCIO EXTERIOR DE SERVICIOS EN ESPAÑA EN 2015

	Saldo		Ingresos		Pagos	
	Millones de euros	Porcentaje variación respecto al año anterior	Millones de euros	Porcentaje variación respecto al año anterior	Millones de euros	Porcentaje variación respecto al año anterior
Balanza de servicios	48.015	-0,9	106.380	6,3	58.364	13,2
Turismo y viajes.....	34.945	-1,4	50.945	3,9	16.000	17,9
Resto de servicios	13.070	0,3	55.434	8,6	42.364	11,5

Fuente: Balanza de Pagos de Banco de España, abril de 2016.

El superávit de los servicios supuso un 4,4 por 100 del PIB español en 2015 (4,7 por 100 del PIB en 2014).

Mientras que el superávit de servicios no turísticos se amplió, el de los servicios turísticos se redujo ligeramente.

El superávit en la rúbrica de turismo y viajes disminuyó un 1,4 por 100 en 2015, situándose en 34.945 millones de euros (35.438 millones en 2014), lo que supone el 72,8 por 100 del saldo positivo del conjunto de servicios y el 3,2 por 100 del PIB español en 2015.

Los ingresos por turismo avanzaron a un ritmo inferior al de los pagos, al incrementarse un 3,9 por 100, y pasar de 49.010 millones de euros en 2014 a 50.945 millones en 2015. Por su parte, el gasto de los turistas españoles recogido por la Encuesta de Gasto Turístico (EGATUR), estimulado por la mejoría económica y la recuperación del consumo privado, registró un incremento muy superior al de los ingresos, del 17,9 por 100, para situarse en 16.000 millones de euros en 2015 (13.572 millones de euros en 2014).

Como consecuencia, el superávit acumulado de la rúbrica de turismo y viajes alcanzó un valor de 34.945 millones de euros en 2015, un 1,4 por 100 inferior al del año anterior (35.438 millones de euros en 2014).

Igual que en caso del turismo y viajes, el dinamismo de los pagos por el resto de servicios fue superior al de los ingresos.

Así, los ingresos por servicios no turísticos alcanzaron un valor de 55.434 millones de euros, con un incremento del 8,6 por 100 respecto a

2014, mientras que los pagos por servicios no turísticos se incrementaron en mayor medida, un 11,5 por 100, hasta 42.364 millones de euros.

Como consecuencia, el superávit del resto de servicios se situó en 13.070 millones de euros en 2015 (13.032 millones en 2014) lo que supuso un aumento interanual del 0,3 por 100.

El peso del superávit de los servicios no turísticos sobre el saldo positivo total de la balanza de servicios española representó el 27,2 por 100 en 2015 y un 1,2 por 100 del PIB.

Analizando con más detalle la balanza de servicios en el ejercicio 2015, en primer lugar desde la óptica de los ingresos, se aprecia cómo los de mayor importancia relativa fueron los servicios no turísticos, que representaron el 52,1 por 100 del total de ingresos por servicios en 2015. Por su parte, los ingresos por servicios turísticos supusieron el 47,9 por 100 del total.

Dentro de los ingresos por servicios no turísticos, los de mayor importancia relativa fueron los otros servicios empresariales, que supusieron el 17,9 por 100 del total en el año 2015, seguidos de los servicios de transporte, con el 13,0 por 100 de dicho total. Ambos tipos de ingresos exhibieron un gran dinamismo, ya que los de otros servicios empresariales se incrementaron el 10,6 por 100 interanual y los de transporte un 10,4 por 100.

También tuvieron un peso significativo los ingresos por servicios de telecomunicaciones, informáticos y de información, que supusieron un 9,2 por 100 del total aunque tuvieron un menor avance interanual, del 3,1 por 100. ▷

CUADRO 3.22
DESGLOSE POR COMPONENTES DEL COMERCIO EXTERIOR DE SERVICIOS ESPAÑOL EN EL AÑO 2015

	Ingresos			Pagos			Saldo
	Miles de millones de euros	Porcentaje sobre total	Porcentaje variación año anterior	Miles de millones de euros	Porcentaje sobre total	Porcentaje variación año anterior	Miles de millones de euros
Total servicios	106,4	100,0	6,3	58,4	100,0	13,2	48,0
Turismo y viajes	50,9	47,9	3,9	16,0	27,4	17,9	34,9
Resto de servicios	55,4	52,1	8,6	42,4	72,6	11,5	13,1
Servicios de transformación y reparación	3,4	3,2	16,6	0,9	1,5	-5,7	2,6
Transporte.....	13,9	13,0	10,4	11,3	19,3	12,2	2,6
Construcción.....	1,3	1,2	-14,1	0,1	0,2	-12,9	1,2
Servicios de seguros y pensiones.....	1,9	1,8	15,9	2,3	3,9	6,3	-0,4
Servicios financieros.....	3,2	3,0	6,7	3,4	5,9	21,0	-0,3
Cargos por el uso de la propiedad intelectual.....	1,5	1,4	34,6	4,1	7,0	20,9	-2,6
Telecomunicaciones, informáticos y de información	9,8	9,2	3,1	5,7	9,8	14,3	4,1
Otros servicios empresariales	19,1	17,9	10,6	13,2	22,6	8,1	5,9
Servicios personales, culturales y recreativos	1,5	1,4	-7,9	1,4	2,4	5,8	0,1

Fuente: Balanza de Pagos (Banco de España), abril de 2016.

Por su parte, los ingresos por servicios de transformación y reparación, con una cuota del 3,2 por 100, se incrementaron un 16,6 por 100 y los de los servicios financieros, con un peso similar (3,0 por 100) se incrementaron el 6,7 por 100 interanual.

Del resto de servicios de menor importancia relativa, en lo que a sus ingresos se refiere, los servicios por cargos por el uso de la propiedad intelectual (1,4 por 100 del total) se incrementaron el 34,6 por 100 y los servicios de transformación y reparación (3,2 por 100 del total) situaron su avance en el 16,6 por 100.

Por el contrario, retrocedieron los ingresos por servicios asociados a la construcción (1,2 por 100 del total y caída del 14,1 por 100) y los servicios personales, culturales y recreativos (1,4 por 100 del total y descenso del 7,9 por 100).

En lo que se refiere a los pagos por servicios en el año 2015, también en este caso y de forma más destacada, los de mayor importancia relativa fueron los servicios no turísticos, que representaron el 72,6 por 100 del total en 2015. Por su parte, los pagos por servicios turísticos supusieron el 27,4 por 100 de dicho total.

Dentro de los pagos por el resto de servicios, las principales partidas fueron también las de otros servicios empresariales (22,6 por 100 del total) y los transportes (19,3 por 100 del

total), que se incrementaron un 8,1 por 100 y un 12,2 por 100 respectivamente.

Los pagos por servicios de telecomunicaciones, informáticos y de información representaron un 9,8 por 100 del total, con un significativo avance, del 14,3 por 100 interanual en 2015.

Del resto de rúbricas de menor importancia relativa, solo registraron caídas los pagos asociados a la construcción (0,2 por 100 del total y descenso del 12,9 por 100) y los pagos por los servicios de transformación y reparación, que con el 1,5 por 100 del total, retrocedieron el 5,7 por 100.

Los mayores incrementos en los pagos fueron los ligados a los servicios financieros (5,9 del total y aumento del 21,0 por 100) y los de los cargos por el uso de la propiedad intelectual (7,0 del total y aumento del 20,9 por 100).

Finalmente, se analizará el comercio exterior español del resto de servicios en el año 2015, atendiendo a su desglose geográfico¹. ▷

¹ El Banco de España ha decidido en 2016 dejar de editar la monografía *Balanza de Pagos y Posición de Inversión Internacional*, que se publicaba anualmente en junio correspondiente al anterior ejercicio. La información anual adicional que contenía dicha monografía, fundamentalmente los desgloses geográficos, se incluirá por primera vez en el Boletín Estadístico de octubre de 2016. Por esta razón los datos de servicios desglosados por zonas geográficas de los que se dispone a la fecha, y que se incluyen en esta publicación, son los correspondientes al resto de los servicios, no al total de servicios como en años anteriores.

CUADRO 3.23
DESGLOSE GEOGRÁFICO DEL COMERCIO EXTERIOR ESPAÑOL DEL RESTO DE SERVICIOS EN EL AÑO 2015

	Ingresos			Pagos			Saldo
	Millones de euros	Porcentaje sobre total	Porcentaje variación respecto año anterior	Millones de euros	Porcentaje sobre total	Porcentaje variación respecto año anterior	Millones de euros
Total resto servicios	55.434	100,0	8,6	42.364	100,0	11,5	13.070
Europa	35.010	63,2	9,1	30.224	71,3	11,8	4.786
Unión Europea (UE-28).....	29.136	52,6	10,5	27.499	64,9	13,1	1.637
Zona euro	20.653	37,3	12,0	20.278	47,9	9,6	375
Alemania.....	4.330	7,8	11,2	4.784	11,3	6,1	-454
Bélgica.....	1.287	2,3	13,3	1.403	3,3	26,2	-116
Países Bajos	2.656	4,8	5,1	2.049	4,8	13,0	607
Francia.....	4.697	8,5	11,8	5.563	13,1	11,1	-866
Italia.....	2.026	3,7	10,7	1.905	4,5	12,3	121
Portugal	2.120	3,8	18,0	1.183	2,8	6,1	937
Resto zona euro.....	3.537	6,4	16,1	3.392	8,0	4,6	145
Reino Unido.....	5.542	10,0	9,1	5.166	12,2	25,4	376
Resto de Europa	5.874	10,6	2,7	2.726	6,4	-0,3	3.148
América	12.232	22,1	5,8	6.850	16,2	9,7	5.382
América del Norte y Central.....	7.131	12,9	9,9	4.996	11,8	16,1	2.135
América del Sur.....	5.101	9,2	0,7	1.854	4,4	0,2	3.247
África	2.364	4,3	4,3	1.344	3,2	-5,0	1.020
Asia	5.467	9,9	13,6	3.353	7,9	22,9	2.114
Oceanía	310	0,6	29,2	130	0,3	-8,5	180
<i>Pro memoria</i>							
OCDE.....	40.582	73,2	9,6	34.386	81,2	13,1	6.196
OPEP	4.084	7,4	3,9	1.350	3,2	-5,9	2.734
NICS.....	864	1,6	7,7	475	1,1	40,5	389
ASEAN	574	1,0	1,4	404	1,0	19,2	170

Fuente: Balanza de Pagos (Banco de España) junio de 2016.

Desde el punto de vista de los ingresos, de la Unión Europea se recibieron un 52,6 por 100 del total de los ingresos por el resto de servicios, por un valor de 29.136 millones de euros, con un aumento interanual del 10,5 por 100.

Por su parte, los ingresos por el resto de servicios vendidos a la zona euro (37,3 por 100 del total) alcanzaron 20.653 millones de euros y se incrementaron en mayor medida, un 12,0 por 100 respecto al año anterior.

Los ingresos por el resto de servicios procedentes de Reino Unido, el país de donde se recibió la mayor parte de ingresos por servicios en el año 2015, un 10,0 por 100 del total, se situaron en 5.542 millones de euros, con un avance interanual del 9,1 por 100.

Las exportaciones del resto de servicios a Francia, por valor de 4.697 millones de euros, y a Alemania, por valor de 4.330 millones de euros, también tuvieron una gran importancia relativa al representar el 8,5 por 100 y el 7,8 por 100 del total respectivamente. Los ingresos por

el resto de servicios vendidos a Francia se incrementaron un 11,8 por 100 y a Alemania un 11,2 por 100 respecto al año anterior.

Ya fuera de Europa, las áreas geográficas de mayor relevancia en lo que se refiere a los ingresos españoles por ventas del resto de servicios fueron América del Norte y Central (12,9 por 100 del total) y América del Sur (9,2 por 100 del total). Ambas áreas registraron un aumento en sus exportaciones de servicios, superior en el primer caso (9,9 por 100) que en el segundo (0,7 por 100).

Las ventas del resto de servicios a Asia se situaron en 5.467 millones de euros y representaron el 9,9 por 100 del total, con un avance interanual del 13,6 por 100.

Finalmente, los ingresos por ventas del resto de servicios a África y a Oceanía supusieron un 4,3 por 100 y un 0,6 del total respectivamente.

En lo referente a los pagos por el resto de servicios, los prestados por países de la Unión Europea representaron un 64,9 por 100 del ▷

total y alcanzaron un valor de 27.499 millones de euros en 2015, con un aumento interanual del 13,1 por 100. Por su parte, los pagos a la zona euro se situaron en 20.278 millones de euros (47,9 por 100 del total) con un avance del 9,6 por 100 respecto al año anterior.

En el año 2015 los países con mayor representatividad en los pagos por el resto de servicios fueron Francia y Reino Unido, donde se dirigió el 13,1 por 100 y un 12,2 por 100 del total respectivamente, seguidos de Alemania, con un 11,3 por 100 del total. Todos ellos registraron un gran dinamismo, con aumentos interanuales

del 25,4 por 100 en el caso de Reino Unido, del 11,1 por 100 en el de Francia y del 6,1 por 100 en el de Alemania.

Fuera de Europa, los pagos por el resto de servicios a América del Norte y Central supusieron un 11,8 por 100 del total y un avance interanual del 16,1 por 100 y a los países asiáticos, un 7,9 por 100 del total y un aumento del 22,9 por 100.

Menor peso registraron los pagos por el resto de servicios a América del Sur, con el 4,4 por 100 del total y a África, de dónde provino el 3,2 por 100 del total.

