

EVOLUCIÓN DEL TEJIDO EMPRESARIAL ESPAÑOL DE 2006 A 2014

Miguel Ángel Ariño

EVOLUCIÓN DEL TEJIDO EMPRESARIAL ESPAÑOL DE 2006 A 2014

Miguel Ángel Ariño¹

Resumen

En el working paper, llevamos a cabo una comparación entre la situación de la empresa española en el año 2006, antes de iniciarse la última crisis económica, y en el año 2014, una vez superada ya esta recesión. En él, mostramos la evolución del número de empresas, el número de empleados, el volumen de ventas, la productividad de los empleados y el tamaño de las empresas, a nivel agregado y según los distintos sectores de la economía española, tanto a nivel nacional como en las diecisiete comunidades autónomas.

Clasificación JEL: O4, O5, E3

Palabras clave: sectores económicos; economía española; actividad económica

¹ Profesor de Análisis de Decisiones IESE

EVOLUCIÓN DEL TEJIDO EMPRESARIAL ESPAÑOL DE 2006 A 2014

Introducción

El objetivo de este documento es ofrecer una descripción de cómo ha evolucionado el tejido empresarial español desde antes de iniciarse la gran recesión, en concreto, desde el año 2006, en los años 2007-2008, hasta 2014, año en el que se puede considerar superada la crisis económica.

A tal efecto, hemos examinado las empresas contenidas en la base de datos SABI (Sistema de Análisis de Balances Ibéricos), que elabora Informa D&B, la cual no contempla el sector financiero ni el asegurador. Nuestro estudio tampoco ha recogido el sector público, el trabajo de los autónomos ni el conjunto de minipymes, que en España está constituido por, aproximadamente, medio millón de compañías con un promedio de dos empleados.

Hemos considerado tres variables originales y otras tres, derivadas, que son consecuencia de las tres primeras. Las variables originales tratadas han sido: número de empresas, número de empleados y facturación. Las variables derivadas, por su parte, han sido la productividad del empleado, el tamaño de las empresas y la facturación media de las mismas.

La productividad del empleado la hemos calculado dividiendo la facturación entre el número de empleados. El tamaño de las empresas se computa en función de la cantidad de empleados, para lo cual, hemos dividido el número total de empleados entre el número total de compañías. Por último, hemos valorado la facturación media de las empresas dividiendo la facturación total entre el número de éstas.

El estudio, tal como hemos indicado, se ocupa de los años 2006 y 2014, y pretende dar cuenta de los datos de la totalidad de la economía española y de cada uno de sus cuatro sectores más importantes –agricultura, industria, construcción y servicios–, así como de las diecisiete comunidades autónomas –hemos excluido las ciudades autónomas de Ceuta y Melilla debido a su escaso peso en la economía española–.

Aunque también hemos estudiado dos niveles más, desagregados de los sectores de la economía española –uno considerando diez sectores y otro, setenta y dos, tanto a nivel total como para cada una de las comunidades autónomas–, hemos preferido presentar sólo el nivel de los cuatro sectores citados previamente, para simplificar la comprensión de los resultados obtenidos.

1. Evolución del peso de los distintos sectores de la economía española

En primer lugar, presentaremos la evolución de los cuatro sectores de la economía española en los dos años estudiados, valorando la variable de la **facturación total de las empresas**. De la Tabla 1.1 podemos deducir que el sector más castigado fue, como era de esperar, el de la construcción, que pasó de tener un 13,6% de la facturación en 2006 a sólo un 5,3%, en 2014. La pérdida de peso de este sector ha supuesto que los otros tres sectores cobren más importancia. Hay que resaltar que la agricultura pasó de tener —antes de la crisis— un peso del 1% en la economía española a un valor del 1,4%. Aunque en términos absolutos es un sector minoritario, ha sido el que menos afectado se ha visto por la recesión económica.

Tabla 1.1

Facturación

	2006	2014
Agricultura	1,0%	1,4%
Industria	30,3%	33,0%
Construcción	13,6%	5,3%
Servicios	55,1%	60,3%
Total	100,0%	100,0%

2. Evolución de las principales variables de la economía

La Tabla 2.1 muestra el **número total de empresas** en el conjunto de la economía y en cada uno de los cuatro sectores considerados. Tal como puede observarse en ella, se produjo una disminución total de 66.573 compañías, lo que supone un decrecimiento del 12%. Éste afectó a los sectores de una manera dispar. Así, en el sector de la agricultura, el número de empresas aumentó un 17% (2.094 compañías más que en 2006), mientras que, en la construcción, desaparecieron 46.275, lo que se traduce en una disminución del 42%. Por su parte, la industria perdió 18.953, lo que supone una reducción del 22%, mientras que el sector servicios vio destruido sólo un 1% de sus empresas, en concreto, 3.439.

Tabla 2.1

Número de empresas

	2006	2014	Δ	Δ%
Agricultura	12.636	14.730	2.094	17%
Industria	86.955	68.002	-18.953	-22%
Construcción	110.500	64.225	-46.275	-42%
Servicios	336.114	332.675	-3.439	-1%
Total	546.205	479.632	-66.573	-12%

La Tabla 2.2 refleja la reducción del **número de empleados**, que es la cara más dramática de la recesión. Si el número de compañías cayó en un 12%, el empleo lo hizo en un 21%, con una pérdida neta de casi 1.900.000 empleos. Como en el caso anterior, la destrucción del empleo fue desigual en los distintos sectores: la construcción redujo un 64% de sus puestos de trabajo; la industria, un 28%; los servicios, un 8%, y el sector de la agricultura, sólo un 1% de los empleos.

Tabla 2.2

Número de empleados

	2006	2014	Δ	Δ%
Agricultura	149.780	148.608	-1.172	-1%
Industria	2.056.805	1.485.260	-571.545	-28%
Construcción	1.377.245	499.221	-878.024	-64%
Servicios	5.240.414	4.819.453	-420.961	-8%
Total	8.824.244	6.952.542	-1.871.702	-21%

La evolución de la tercera variable considerada, la facturación, se muestra en la Tabla 2.3. En ella se ve que, a nivel global, la **facturación total de las empresas** cayó un 10%. En el caso de la construcción, el descenso fue del 65%, el sector más castigado de todos, pues la industria y los servicios se mantuvieron prácticamente estables, con un decremento de su facturación de un 2% y un 1%, respectivamente. El sector de la agricultura resultó, sin duda, el gran ganador, ya que incrementó su facturación un 29%.

Tabla 2.3

Facturación (millones de euros)

	2006	2014	Δ	Δ%
Agricultura	17.072	21.943	4.870	29%
Industria	531.998	519.067	-12.931	-2%
Construcción	239.306	82.790	-156.516	-65%
Servicios	965.886	951.463	-14.423	-1%
Total	1.754.262	1.575.263	-178.999	-10%

Por tanto, podemos resumir constatando que el sector de la construcción es el que más sufrió en esa gran recesión, mientras que la agricultura salió relativamente muy bien parada.

3. Evolución de la productividad, el tamaño y la facturación media de las empresas

En este apartado, analizaremos cómo variaron la productividad, el tamaño y la facturación media de las empresas durante la recesión.

La **productividad** se ha calculado dividiendo la facturación total entre el número de empleados, de modo que podemos obtener una media de lo que se vende por cada trabajador empleado. En

la Tabla 3.1, se puede ver que, en total, la productividad aumentó un 14% entre 2006 y 2014. Esto se ha debido a que, si bien disminuyó la facturación total, el empleo lo hizo de manera aún más acusada. Sin embargo, la productividad varió según los sectores analizados. Así, en el sector de la agricultura, aumentó un 30% y, en el industrial, un 35%. Los servicios sólo lo hicieron un 7% y, en contraste, la productividad en la construcción se redujo un 5%.

En términos absolutos, la productividad media en España pasó de ser casi de 200.000 euros en ventas por persona empleada a poco más de 226.000. En el caso del sector industrial, resulta notable el nivel de productividad, que, en 2014, llegó a ser de casi 350.000 euros de ventas por empleado. Por el contrario, el sector agrícola no alcanzó los 150.000 euros por persona empleada.

Tabla 3.1

Productividad = Facturación/Empleados

	2006	2014	Δ	Δ%
Agricultura	113.980	147.656	33.676	30%
Industria	258.653	349.479	90.826	35%
Construcción	173.757	165.839	-7.918	-5%
Servicios	184.315	197.421	13.107	7%
Media Total	198.800	226.574	27.773	14%

Otra variable de interés es el **tamaño de las empresas**, tanto según el número promedio de empleados como en función de la facturación media. La Tabla 3.2 muestra el tamaño medio de las compañías según el número de empleados. Podemos ver que la empresa española es muy pequeña, pues en 2014, tenía un promedio de 14,5 empleados, lo que supone un 10% menos que en 2006. Esta disminución en la media del número de empleados se ha debido a que, si bien la cantidad de empresas disminuyó en este periodo, la reducción fue mucho mayor en el número de empleados. Así, las compañías del sector industrial tenían, en 2014, una media de 21,8 empleados, mientras que la media del sector servicios era de 14,5 y la del agrícola, de 10,1. Por su parte, el tamaño medio de las compañías del sector construcción pasó de 12,5 empleados de media en 2006 a sólo 7,8, en 2014.

Tabla 3.2

Tamaño = Empleados/Número de empresas

	2006	2014	Δ	Δ%
Agricultura	11,9	10,1	-1,8	-15%
Industria	23,7	21,8	-1,8	-8%
Construcción	12,5	7,8	-4,7	-38%
Servicios	15,6	14,5	-1,1	-7%
Total	16,2	14,5	-1,7	-10%

Por otro lado, la Tabla 3.3 nos muestra que la variable de la **facturación media de las empresas** aumentó 72.587 euros, pues pasó de los poco más de 3,2 millones de euros a casi 3,3, lo que significa un ligero aumento del 2%. Esto se explica porque la disminución de la facturación fue muy similar, aunque levemente inferior, a la del número de compañías. De todas maneras, dicho aumento se manifestó de manera diversa en los distintos sectores: para el sector servicios, la

facturación media de las compañías fue prácticamente la misma; sin embargo, en la industria, la facturación promedio aumentó un 25%, ya que llegó a ser, en 2014, de algo más de 7,6 millones de euros. Las compañías del sector agrícola, por su parte, aumentaron su facturación un 10%, aunque éstas apenas facturan millón y medio de euros. En cambio, la facturación media de las empresas del sector de la construcción bajó un 40%, con la consecuencia de que estas compañías facturaron, en 2014, algo menos de 1,3 millones de euros.

Tabla 3.3

Facturación media = Facturación/Número de empresas

	2006	2014	Δ	Δ%
Agricultura	1.351.060	1.489.680	138.620	10%
Industria	6.118.084	7.633.113	1.515.029	25%
Construcción	2.165.663	1.289.064	-876.598	-40%
Servicios	2.873.686	2.860.037	-13.649	0%
Media Total	3.211.729	3.284.316	72.587	2%

Podemos resumir este apartado diciendo que la productividad de la empresa española aumentó en el periodo analizado, pero no porque se vendiera más, sino por la triste razón de que creció mucho más el desempleo de lo que disminuyeron las ventas. Asimismo, el tamaño de las empresas se redujo en cuanto al número medio de trabajadores, debido a la ya mencionada destrucción de empleo. Por otro lado, la facturación media de las compañías se mantuvo estable, pues subió tan sólo un 2%, aunque hubo mucha variación en función del sector: en algunos casos, las compañías aumentaron mucho su facturación, mientras que en otros se mantuvieron estables o bajaron.

4. Evolución de la empresa española según sectores

El análisis que ofrecemos a continuación agrupa la información anteriormente expuesta según los sectores. Podemos decir que, en el total de la economía española, tal como indica la Tabla 4.1, se produjo una disminución de un 12% en el número de empresas durante el periodo comprendido entre 2006 y 2014. Se destruyó un 21% de los empleos y la facturación cayó un 10%, sin embargo, la productividad por empleado aumentó un 14%, por las causas explicadas previamente. Además, el tamaño de las compañías en cuanto al número de empleados disminuyó un 10%, lo que supone una reducción de casi dos empleados por empresa, y la facturación media se mantuvo con un ligero aumento del 2%.

Tabla 4.1

Total economía española

	2006	2014	Δ	Δ%
Número de empresas	546.205	479.632	-66.573	-12%
Número de empleados	8.824.244	6.952.542	-1.871.702	-21%
Facturación (millones de euros)	1.754.262	1.575.263	-178.999	-10%
Productividad del empleado	198.800	226.574	27.773	14%
Tamaño (empleados)	16,2	14,5	-1,7	-10%
Facturación media	3.211.728	3.284.316	72.587	2%

Si atendemos a los distintos sectores, el sector agrícola, tal como podemos ver en la Tabla 4.2, resultó el mejor parado durante la recesión. En concreto, aumentó su número de compañías en un 17% y, prácticamente, no destruyó empleo: sólo el 1%. En cuanto a su facturación total, creció un 29% y, en facturación media, un 10%. Asimismo, la productividad por empleado se incrementó un 30%, pero el tamaño de las compañías en cuanto al número de empleados se redujo un 15%, lo que significa una disminución de casi dos empleados por empresa. Es decir, que si bien en ese periodo aumentó el número de empresas, éstas se han hecho más eficientes, por tanto, se han salvado prácticamente la totalidad de los puestos de trabajo.

Tabla 4.2

Sector Agricultura

	2006	2014	Δ	Δ%
Número de empresas	12.636	14.730	2.094	17%
Número de empleados	149.780	148.608	-1.172	-1%
Facturación (millones de euros)	17.072	21.943	4.870	29%
Productividad del empleado	113.984	147.655	33.671	30%
Tamaño (empleados)	11,9	10,1	-1,8	-15%
Facturación media	1.351.099	1.489.663	138.564	10%

La historia del sector industrial es un poco distinta a la del agrícola, tal como muestra la Tabla 4.3. El número de empresas disminuyó un 22%, es decir, desaparecieron casi 20.000. Por su parte, la cantidad de trabajadores también se vio reducida, pues se perdieron más de medio millón de empleos, lo que se traduce en un decremento del 28%. La facturación total, sin embargo, se mantuvo, pues su disminución fue de tan sólo un 2%. Asimismo, la productividad del empleado creció un 35%, lo cual equivale a un aumento de las ventas por trabajador de unos 90.000 euros. Las compañías perdieron un promedio de casi dos empleados (un 8%) y la facturación media de las que sobrevivieron fue, en 2014, de más de siete millones y medio, cuando en 2006 era de poco más de seis millones, es decir, la facturación media aumentó un 25%. Las compañías que han resistido, a pesar de la triste pérdida de una gran cantidad de empleo, ahora están en condiciones de recuperar esos puestos de trabajo a costa de las casi 20.000 que desaparecieron.

Tabla 4.3

Sector Industria

	2006	2014	Δ	Δ%
Número de empresas	86.955	68.002	-18.953	-22%
Número de empleados	2.056.805	1.485.260	-571.545	-28%
Facturación (millones de euros)	531.998	519.067	-12.931	-2%
Productividad del empleado	258.653	349.479	90.826	35%
Tamaño (empleados)	23,7	21,8	-1,8	-8%
Facturación media	6.118.084	7.633.114	1.515.030	25%

Por otra parte, el sector de la construcción fue, tal como hemos visto en el apartado anterior, el más castigado por la gran recesión. Los datos de la Tabla 4.4 muestran que perdió el 42% de sus empresas y el 64% de sus puestos de trabajo (casi 900.000). La facturación total del sector

disminuyó un 65% y ni siquiera con esta debacle mejoró la productividad de los empleados, que se redujo un 5%. Las compañías que sobrevivieron pasaron de tener una media de 12,5 empleados a menos de 8, y su facturación media cayó un 40%, hecho que ilustra perfectamente la destrucción de este sector.

Tabla 4.4

Sector Construcción

	2006	2014	Δ	$\Delta\%$
Número de empresas	110.500	64.225	-46.275	-42%
Número de empleados	1.377.245	499.221	-878.024	-64%
Facturación (millones de euros)	239.306	82.790	-156.516	-65%
Productividad del empleado	173.757	165.838	-7.919	-5%
Tamaño (empleados)	12,5	7,8	-4,7	-38%
Facturación media	2.165.665	1.289.062	-876.603	-40%

El sector de los servicios eludió medianamente bien la crisis pasada, tal como se puede apreciar en la Tabla 4.5. El número de empresas se mantuvo estable, ya que sólo disminuyó un 1%. El empleo decreció un poco más, un 8%, y, aunque cualquier puesto de trabajo perdido es un drama personal, este sector se vio mucho menos afectado por la destrucción generalizada de empleo de la economía española. Aun así, la cifra alcanza casi el medio millón de empleos perdidos en este sector, debido a que representa el 60% de la economía española. Por otro lado, la facturación total del sector se mantuvo, pues su disminución fue de apenas un 1%. Por su parte, la productividad del empleado aumentó un 7%, de modo que las ventas por trabajador llegaron en 2014 hasta los casi 200.000 euros. El tamaño medio de las compañías se redujo en un empleado y la facturación media de las mismas, como la total, se mantuvo.

Tabla 4.5

Sector Servicios

	2006	2014	Δ	$\Delta\%$
Número de empresas	336.114	332.675	-3.439	-1%
Número de empleados	5.240.414	4.819.453	-420.961	-8%
Facturación (millones de euros)	965.886	951.463	-14.423	-1%
Productividad del empleado	184.315	197.421	13.107	7%
Tamaño (empleados)	15,6	14,5	-1,1	-7%
Facturación media	2.873.686	2.860.038	-13.648	0%

A modo de resumen, podemos decir que el sector que menos afectado se vio por la crisis de la economía española fue el agrícola. El sector servicios capeó la crisis bastante bien, aunque descendió un 8% el empleo, que, sin embargo, es una tasa de reducción mucho menor que el 21% de la economía en su conjunto. El sector industrial resultó muy castigado, sobre todo en términos de empleo, aunque las empresas que sobrevivieron quedaron en muy buenas condiciones para crecer y crear puestos de trabajo. El gran perdedor, en todos los sentidos, fue el sector de la construcción.

5. Análisis por comunidades autónomas

A continuación, mostramos las variables empresariales anteriormente analizadas, pero organizadas por comunidades autónomas. Para ello, reflejamos los datos en las diferentes tablas que se incluyen, destacando en negrita los valores para la totalidad de España y las dos comunidades autónomas con mayor peso económico: la Comunidad de Madrid y Cataluña.

La Tabla 5.1 presenta los datos relativos al número de empresas en los dos años considerados (2006 y 2014) para las distintas comunidades autónomas. La única en la que aumentó fue Cantabria, si bien en la Comunidad de Madrid y en Navarra la disminución fue mínima. Murcia, la Comunidad Valenciana, Cataluña, Aragón, Canarias, Castilla-La Mancha y Andalucía fueron las comunidades donde más se redujo el número de compañías.

Tabla 5.1

Número de empresas

$\Delta\%$	CC. AA.	2006	2014	Δ
2%	Cantabria	4.080	4.148	68
-1%	Comunidad de Madrid	78.975	78.145	-830
-1%	Navarra	7.245	7.145	-100
-4%	Asturias	10.430	10.024	-406
-7%	País Vasco	25.692	24.012	-1.680
-7%	Castilla y León	27.052	25.077	-1.975
-8%	Galicia	35.995	33.281	-2.714
-10%	Extremadura	8.875	7.999	-876
-10%	Baleares	14.517	13.076	-1.441
-12%	La Rioja	4.184	3.693	-491
-12%	ESPAÑA	546.205	479.632	-66.573
-13%	Andalucía	66.567	58.159	-8.408
-14%	Castilla-La Mancha	24.163	20.674	-3.489
-16%	Canarias	19.016	15.918	-3.098
-17%	Aragón	20.729	17.295	-3.434
-18%	Cataluña	112.668	92.031	-20.637
-19%	Comunidad Valenciana	69.537	56.003	-13.534
-22%	Murcia	15.852	12.331	-3.521

La Tabla 5.2 muestra la evolución del **número de empleados** por comunidades autónomas. En ella podemos ver que en la Comunidad de Madrid y el País Vasco la destrucción de empleo fue ostensiblemente menor que en el promedio de España, mientras que Castilla-La Mancha, Andalucía, Canarias, Aragón, Extremadura y la Comunidad Valenciana fueron las más castigadas en este aspecto.

Tabla 5.2

Empleados

Δ%	CC. AA.	2006	2014	Δ
-10%	Comunidad de Madrid	2.472.707	2.215.063	-257.644
-13%	País Vasco	468.826	405.673	-63.153
-21%	Navarra	118.530	94.111	-24.419
-21%	Galicia	441.031	349.632	-91.399
-21%	ESPAÑA	8.824.244	6.952.542	-1.871.702
-23%	Asturias	147.492	113.810	-33.682
-23%	Baleares	205.393	158.250	-47.143
-23%	Cantabria	63.731	48.842	-14.889
-23%	Murcia	215.225	164.850	-50.375
-24%	Cataluña	1.728.241	1.311.145	-417.096
-25%	Castilla y León	300.015	226.325	-73.690
-26%	La Rioja	49.345	36.583	-12.762
-27%	Comunidad Valenciana	875.336	637.910	-237.426
-27%	Extremadura	91.820	66.890	-24.930
-28%	Aragón	257.835	185.479	-72.356
-30%	Canarias	302.931	211.439	-91.492
-32%	Andalucía	833.632	567.391	-266.241
-38%	Castilla-La Mancha	245.910	153.653	-92.257

La facturación total de las empresas se expone en la Tabla 5.3, donde se ve que la Comunidad de Madrid mantuvo la facturación y que Galicia, el País Vasco y Cantabria, aun con una disminución de ésta, se mantuvieron por encima del nivel medio de España. Las comunidades más afectadas fueron, de nuevo, Castilla-La Mancha, Extremadura, la Comunidad Valenciana, Andalucía, La Rioja y Canarias, que vieron claramente disminuida su facturación total.

Tabla 5.3

Facturación

Δ %	CC. AA.	2006	2014	Δ
0%	Comunidad de Madrid	614.295	615.728	1.434
-2%	Galicia	75.619	74.193	-1.426
-5%	País Vasco	108.204	103.250	-4.954
-6%	Cantabria	11.370	10.669	-701
-10%	ESPAÑA	1.754.262	1.575.263	-178.999
-12%	Navarra	26.976	23.751	-3.225
-13%	Asturias	28.118	24.400	-3.718
-13%	Cataluña	349.258	302.898	-46.360
-15%	Baleares	28.041	23.795	-4.245
-16%	Murcia	34.576	29.174	-5.402
-20%	Castilla y León	55.435	44.281	-11.154
-21%	Aragón	51.221	40.567	-10.653
-22%	Canarias	40.574	31.843	-8.731
-22%	La Rioja	8.732	6.793	-1.938
-23%	Andalucía	125.392	96.664	-28.727
-24%	Comunidad Valenciana	145.121	110.770	-34.351
-24%	Extremadura	12.953	9.783	-3.169
-32%	Castilla-La Mancha	37.170	25.449	-11.721

La **productividad por empleado**, recogida en la Tabla 5.4, aumentó en todas las comunidades autónomas, debido a la alta destrucción de empleo en todas ellas. En Galicia, Cantabria y Cataluña, esta productividad creció por encima de la media de España, sin embargo, Extremadura, la Comunidad Valenciana, La Rioja, Castilla y León y Castilla-La Mancha fueron las comunidades donde menos incremento se produjo.

Tabla 5.4

Productividad del empleado

Δ %	CC. AA.	2006	2014	Δ
24%	Galicia	171.460	212.203	40.743
22%	Cantabria	178.406	218.439	40.032
14%	Cataluña	202.089	231.018	28.929
14%	ESPAÑA	198.800	226.574	27.773
13%	Andalucía	150.416	170.365	19.949
12%	Asturias	190.640	214.390	23.750
12%	Canarias	133.938	150.599	16.661
12%	Comunidad de Madrid	248.430	277.973	29.543
11%	Navarra	227.587	252.370	24.783
10%	País Vasco	230.798	254.516	23.718
10%	Murcia	160.650	176.974	16.324
10%	Baleares	136.522	150.365	13.843
10%	Aragón	198.657	218.717	20.061
10%	Castilla-La Mancha	151.152	165.624	14.471
6%	Castilla y León	184.774	195.652	10.878
5%	La Rioja	176.949	185.694	8.745
5%	Comunidad Valenciana	165.789	173.645	7.856
4%	Extremadura	141.067	146.259	5.192

Tal como se puede ver en la Tabla 5.5, en todas las comunidades autónomas disminuyó el **número de empleados por empresa**. Donde más bajó fue en Castilla-La Mancha. Cantabria, Andalucía y Asturias, y, donde menos, en Murcia, Cataluña y el País Vasco. Es necesario destacar que las compañías de la Comunidad de Madrid tienen un tamaño en cuanto a número de empleados ostensiblemente superior —unos 30 empleados, de media, por empresa— al de las del resto de las comunidades españolas —16, de media—.

Tabla 5.5

Tamaño (empleados)

Δ %	CC. AA.	2006	2014	Δ
-2%	Murcia	13,6	13,4	-0,2
-7%	Cataluña	15,3	14,2	-1,1
-7%	País Vasco	18,2	16,9	-1,4
-9%	Comunidad de Madrid	31,3	28,3	-3,0
-10%	Comunidad Valenciana	12,6	11,4	-1,2
-10%	ESPAÑA	16,2	14,5	-1,7
-14%	Aragón	12,4	10,7	-1,7
-14%	Galicia	12,3	10,5	-1,7
-14%	Baleares	14,1	12,1	-2,0
-16%	La Rioja	11,8	9,9	-1,9
-17%	Canarias	15,9	13,3	-2,6
-19%	Castilla y León	11,1	9,0	-2,1
-19%	Extremadura	10,3	8,4	-2,0
-19%	Navarra	16,4	13,2	-3,2
-20%	Asturias	14,1	11,4	-2,8
-22%	Andalucía	12,5	9,8	-2,8
-25%	Cantabria	15,6	11,8	-3,8
-27%	Castilla-La Mancha	10,2	7,4	-2,7

Finalmente, este apartado concluye con los datos de la Tabla 5.6, donde se muestra la **facturación media de las empresas**, que creció por encima de la media de España en Murcia, Cataluña y Galicia, mientras que en Castilla y León, Castilla-La Mancha, Extremadura, La Rioja y Andalucía decreció en mayor proporción.

Tabla 5.6

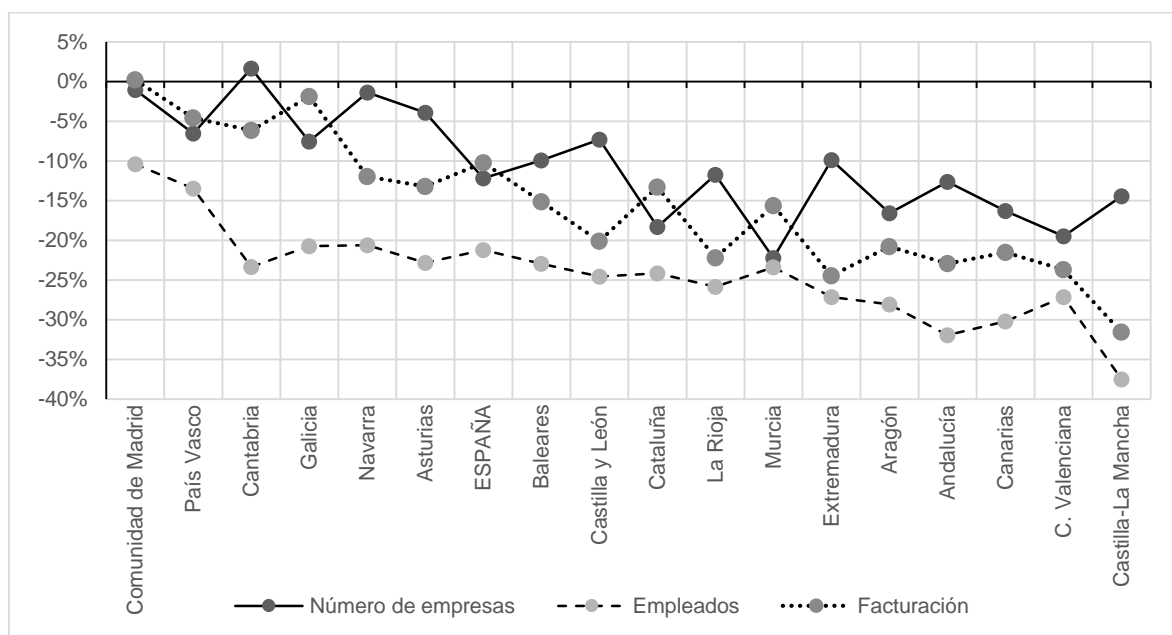
Facturación media

Δ %	CC. AA.	2006	2014	Δ
8%	Murcia	2.181.167	2.365.917	184.751
6%	Cataluña	3.099.888	3.291.259	191.371
6%	Galicia	2.100.824	2.229.285	128.460
2%	ESPAÑA	3.211.729	3.284.316	72.587
2%	País Vasco	4.211.585	4.299.947	88.363
1%	Comunidad de Madrid	7.778.343	7.879.304	100.961
-5%	Aragón	2.470.965	2.345.618	-125.347
-5%	Comunidad Valenciana	2.086.956	1.977.923	-109.033
-6%	Baleares	1.931.578	1.819.769	-111.810
-6%	Canarias	2.133.678	2.000.414	-133.264
-8%	Cantabria	2.786.769	2.572.078	-214.691
-10%	Asturias	2.695.863	2.434.134	-261.729
-11%	Navarra	3.723.383	3.324.114	-399.270
-12%	Andalucía	1.883.695	1.662.061	-221.634
-12%	La Rioja	2.086.895	1.839.495	-247.400
-14%	Castilla y León	2.049.199	1.765.797	-283.402
-16%	Extremadura	1.459.464	1.223.059	-236.405
-20%	Castilla-La Mancha	1.538.298	1.230.946	-307.353

Por último, el Gráfico 5.1 muestra la tasa de decrecimiento, el número de empresas, el número de empleados y la facturación del conjunto de los sectores para cada comunidad autónoma. En éste podemos ver cuáles fueron las comunidades autónomas que mejor y que peor resistieron la gran recesión de los pasados años. Así, podemos observar que el empleo fue la variable más castigada en todas las comunidades autónomas. Asimismo, comprobamos que el número de compañías y la facturación total de éstas siguieron una tendencia contraria: en aquellas comunidades en las que más cayó el número de compañías, la facturación total sufrió una menor disminución, hecho que parece indicar que, en aquellas comunidades en las que el número de empresas decreció, desaparecieron las que eran menos eficientes. La consecuencia es, por tanto, que las que sobrevivieron aumentaron su facturación. Por otro lado, en aquellas comunidades en las que la disminución en el número de compañías fue menos acusada, su facturación total fue reducida, lo que indica que todavía son muy ineficientes muchas de las compañías que quedan en estas comunidades.

Gráfico 5.1.

Comunidades autónomas



En el **Anexo 1** mostramos las tablas correspondientes al número total de empresas, número de empleados, facturación total, productividad de los empleados, tamaño de las compañías en términos del número medio de empleados y facturación media de las distintas comunidades autónomas, según los cuatro sectores estudiados: agricultura, industria, construcción y servicios. Se prescinde de comentar los datos de dichas tablas por ser estos autoexplicativos.

Asimismo, disponemos de los datos equivalentes a los presentados en este documento desagregados por setenta y dos sectores, correspondientes al total de la economía española y a cada una de las comunidades autónomas, datos que no presentamos por no hacer prolijo y excesivamente extenso este documento. No obstante, en el **Anexo 2** mostramos los sectores desagregados que más crecieron y decrecieron en España en el periodo estudiado. Por último, en el **Anexo 3**, mostramos los sectores más fuertes en cada comunidad autónoma.

6. Conclusiones

Las principales conclusiones extraídas del presente estudio son:

- La gran recesión sufrida desde finales de la primera década de este siglo hasta inicios de la segunda afectó, principalmente, al empleo, ya que destruyó un 21% de los puestos de trabajo. El número de empresas se redujo un 12% y la facturación total de éstas, un 10%.
- La productividad por empleado aumentó un 14%, debido a que la destrucción de empleo fue mucho mayor que la disminución de la facturación de las compañías.
- La empresa española es muy pequeña. El tamaño medio en España es de unos 15 empleados y su facturación media es de casi 3,3 millones de euros.

- El sector agrícola resultó el gran ganador en el periodo de crisis: perdió sólo un 1% del empleo y aumentó en un 17% el número de empresas, y en un 29% la facturación, aunque es cierto que el peso de este sector en la economía española es de apenas el 1,4%.
- El sector de la construcción fue el sector más perjudicado durante la gran recesión: en él se destruyó el 64% del empleo, el 65% de la facturación y el 42% de sus empresas. El peso de este sector dentro de la economía española pasó de ser del casi 14% en 2006 a poco más del 5% en 2014.
- El sector de la industria vio reducido en un 28% de su empleo y en un 22% el número de empresas, aunque la facturación total se mantuvo, pues el descenso fue sólo del 2%.
- El sector servicios mantuvo el número las empresas y la facturación, y vio cómo se destruía un 8% del empleo, cifra muy inferior a la del promedio de la economía española.
- Las comunidades autónomas menos afectadas por la recesión fueron la Comunidad de Madrid, el País Vasco, Cantabria, Galicia y Navarra. Por el contrario, las más perjudicadas fueron Castilla-La Mancha, la Comunidad Valenciana, Canarias, Andalucía y Aragón.
- Se ha dado la circunstancia de que las comunidades en las que cerró un buen número de empresas son aquellas en las que la facturación no disminuyó tanto y, sin embargo, las comunidades que mantuvieron compañías sin cerrar redujeron sustancialmente su facturación. Este hecho parece indicar que las empresas ineficientes desaparecen en los lugares donde ha habido una mayor reducción de compañías y se mantienen en los que la disminución sufrida ha sido menor.

Todas estas conclusiones han de ser evaluadas teniendo en cuenta que, en el presente estudio, no se han considerado el cerca de medio millón de minipymes que hay en España, empresas con un promedio de dos empleados. Muy posiblemente, la recesión haya golpeado a estas compañías de manera más significativa que a las más grandes.

Anexo 1a

Tablas de la evolución del sector de la agricultura en el periodo 2006-2014

Agricultura		Número de empresas		
Δ %	CC. AA.	2006	2014	Δ
32%	Baleares	151	199	48
29%	Asturias	120	155	35
28%	Andalucía	2.475	3.175	700
25%	Navarra	140	175	35
21%	Extremadura	578	702	124
21%	Castilla-La Mancha	1.019	1.231	212
18%	Galicia	938	1.107	169
17%	Castilla y León	970	1.133	163
17%	Comunidad de Madrid	1.047	1.222	175
17%	ESPAÑA	12.636	14.730	2.094
14%	La Rioja	94	107	13
10%	Comunidad Valenciana	984	1.084	100
10%	Cataluña	1.739	1.910	171
9%	País Vasco	211	231	20
9%	Murcia	775	844	69
8%	Aragón	921	999	78
3%	Cantabria	64	66	2
-4%	Canarias	404	386	-18

Agricultura		Empleados		
Δ %	CC. AA.	2006	2014	Δ
42%	Navarra	1.331	1.884	553
28%	Extremadura	4.384	5.610	1.226
27%	Baleares	1.379	1.749	370
23%	Castilla-La Mancha	5.842	7.200	1.358
13%	Asturias	896	1.016	120
13%	Andalucía	33.137	37.386	4.249
12%	Cataluña	11.904	13.313	1.409
11%	Aragón	7.543	8.336	793
3%	Castilla y León	8.007	8.275	268
0%	Galicia	8.721	8.760	39
0%	Comunidad Valenciana	12.043	12.054	11
-1%	ESPAÑA	149.780	148.608	-1.172
-4%	Murcia	19.000	18.239	-761
-6%	La Rioja	798	748	-50
-7%	País Vasco	2.551	2.367	-184
-32%	Canarias	8.429	5.769	-2.660
-33%	Comunidad de Madrid	23.145	15.405	-7.740
-35%	Cantabria	653	427	-226

Agricultura		Facturación*		
Δ %	CC. AA.	2006	2014	Δ
61%	Navarra	368	594	225
51%	Comunidad Valenciana	1.375	2.075	700
50%	Murcia	1.660	2.496	836
44%	Aragón	1.014	1.460	445
43%	Galicia	961	1.374	413
39%	Castilla-La Mancha	852	1.183	331
29%	ESPAÑA	17.072	21.943	4.870
27%	Cataluña	2.528	3.206	678
26%	Extremadura	493	621	127
24%	Asturias	89	111	22
23%	Baleares	126	155	29
22%	Castilla y León	1.869	2.272	403
21%	País Vasco	453	549	96
17%	Andalucía	2.676	3.143	467
8%	Comunidad de Madrid	1.995	2.145	150
-5%	La Rioja	84	80	-4
-6%	Canarias	425	400	-25
-23%	Cantabria	101	77	-23

Agricultura		Productividad del empleado		
Δ %	CC. AA.	2006	2014	Δ
62%	Comunidad de Madrid	86.209	139.268	53.058
57%	Murcia	87.363	136.869	49.506
51%	Comunidad Valenciana	114.133	172.117	57.983
42%	Galicia	110.187	156.846	46.659
38%	Canarias	50.432	69.372	18.940
31%	País Vasco	177.510	231.943	54.433
30%	Aragón	134.457	175.102	40.645
30%	ESPAÑA	113.984	147.655	33.671
18%	Castilla y León	233.369	274.514	41.145
17%	Cantabria	154.441	181.431	26.990
14%	Navarra	276.546	315.022	38.476
13%	Cataluña	212.384	240.819	28.435
13%	Castilla-La Mancha	145.852	164.311	18.460
10%	Asturias	99.683	109.197	9.514
4%	Andalucía	80.752	84.056	3.304
1%	La Rioja	105.276	106.603	1.327
-2%	Extremadura	112.531	110.614	-1.917
-3%	Baleares	91.329	88.727	-2.603

Agricultura		Tamaño (empleados)		
Δ %	CC. AA.	2006	2014	Δ
13%	Navarra	9,5	10,8	1,3
5%	Extremadura	7,6	8,0	0,4
2%	Castilla-La Mancha	5,7	5,8	0,1
2%	Aragón	8,2	8,3	0,2
2%	Cataluña	6,8	7,0	0,1
-4%	Baleares	9,1	8,8	-0,3
-9%	Comunidad Valenciana	12,2	11,1	-1,1
-12%	Castilla y León	8,3	7,3	-1,0
-12%	Murcia	24,5	21,6	-2,9
-12%	Andalucía	13,4	11,8	-1,6
-12%	Asturias	7,5	6,6	-0,9
-15%	ESPAÑA	11,9	10,1	-1,8
-15%	Galicia	9,3	7,9	-1,4
-15%	País Vasco	12,1	10,2	-1,8
-18%	La Rioja	8,5	7,0	-1,5
-28%	Canarias	20,9	14,9	-5,9
-37%	Cantabria	10,2	6,5	-3,7
-43%	Comunidad de Madrid	22,1	12,6	-9,5

Agricultura		Facturación media		
Δ %	CC. AA.	2006	2014	Δ
38%	Murcia	2.141.799	2.957.759	815.961
37%	Comunidad Valenciana	1.396.859	1.913.924	517.066
33%	Aragón	1.101.205	1.461.113	359.908
29%	Navarra	2.629.164	3.391.440	762.276
21%	Galicia	1.024.458	1.241.166	216.708
15%	Cataluña	1.453.837	1.678.549	224.712
15%	Castilla-La Mancha	836.178	961.041	124.864
11%	País Vasco	2.146.104	2.376.658	230.554
10%	ESPAÑA	1.351.099	1.489.663	138.564
4%	Castilla y León	1.926.378	2.004.945	78.567
4%	Extremadura	853.524	883.967	30.443
-1%	Canarias	1.052.198	1.036.806	-15.392
-4%	Asturias	744.300	715.768	-28.532
-7%	Baleares	834.060	779.814	-54.246
-8%	Comunidad de Madrid	1.905.745	1.755.663	-150.082
-8%	Andalucía	1.081.166	989.771	-91.395
-17%	La Rioja	893.723	745.224	-148.499
-26%	Cantabria	1.575.781	1.173.803	-401.978

* En millones de euros.

Anexo 1b

Tablas de la evolución del sector de la industria en el periodo 2006-2014

Industria		Número de empresas		
Δ %	CC. AA.	2006	2014	Δ
-10%	Castilla y León	4.518	4.071	-447
-10%	Navarra	1.649	1.479	-170
-10%	Cantabria	655	587	-68
-14%	La Rioja	1.096	946	-150
-14%	Baleares	1.493	1.278	-215
-15%	Asturias	1.550	1.314	-236
-16%	Comunidad de Madrid	8.284	6.968	-1.316
-16%	Galicia	5.268	4.411	-857
-18%	País Vasco	5.616	4.627	-989
-19%	Extremadura	1.446	1.174	-272
-21%	Castilla-La Mancha	4.789	3.800	-989
-22%	ESPAÑA	86.955	68.002	-18.953
-22%	Murcia	2.724	2.123	-601
-23%	Aragón	3.739	2.877	-862
-25%	Andalucía	9.564	7.195	-2.369
-25%	Canarias	1.519	1.138	-381
-27%	Cataluña	19.306	14.069	-5.237
-28%	Comunidad Valenciana	13.702	9.917	-3.785

Industria		Empleados		
Δ %	CC. AA.	2006	2014	Δ
-19%	Comunidad de Madrid	299.913	241.984	-57.929
-20%	Navarra	59.106	47.376	-11.730
-22%	País Vasco	173.744	135.647	-38.097
-25%	Murcia	56.143	42.354	-13.789
-25%	Castilla y León	96.326	72.344	-23.982
-25%	Cantabria	20.308	15.234	-5.074
-26%	Asturias	45.405	33.420	-11.985
-27%	Baleares	18.813	13.745	-5.068
-27%	Galicia	118.554	86.521	-32.033
-27%	La Rioja	22.620	16.430	-6.190
-28%	ESPAÑA	2.056.805	1.485.260	-571.545
-29%	Cataluña	515.778	365.383	-150.395
-30%	Aragón	89.514	62.393	-27.121
-31%	Canarias	28.994	19.876	-9.118
-32%	Extremadura	20.829	14.081	-6.748
-34%	Andalucía	160.582	106.212	-54.370
-35%	Comunidad Valenciana	250.617	163.919	-86.698
-39%	Castilla-La Mancha	79.062	47.922	-31.140

Industria		Facturación*		
Δ %	CC. AA.	2006	2014	Δ
19%	Cantabria	4.802	5.732	930
16%	Comunidad de Madrid	135.696	157.947	22.251
5%	País Vasco	56.815	59.536	2.721
1%	Asturias	12.576	12.668	92
-1%	Murcia	9.381	9.330	-51
-2%	Navarra	15.246	14.951	-295
-2%	ESPAÑA	531.998	519.067	-12.931
-6%	Andalucía	31.695	29.715	-1.979
-8%	Castilla y León	21.453	19.693	-1.759
-10%	La Rioja	3.944	3.567	-377
-10%	Galicia	24.818	22.362	-2.456
-10%	Cataluña	124.779	111.963	-12.816
-13%	Baleares	2.743	2.386	-357
-15%	Aragón	22.208	18.829	-3.379
-16%	Canarias	5.098	4.272	-827
-18%	Castilla-La Mancha	12.810	10.484	-2.327
-21%	Extremadura	3.773	2.976	-798
-26%	Comunidad Valenciana	44.065	32.518	-11.547

Industria		Productividad del empleado		
Δ %	CC. AA.	2006	2014	Δ
59%	Cantabria	236.468	376.259	139.791
44%	Comunidad de Madrid	452.451	652.719	200.267
42%	Andalucía	197.375	279.774	82.399
37%	Asturias	276.974	379.049	102.076
35%	ESPAÑA	258.653	349.479	90.826
35%	Castilla-La Mancha	162.027	218.764	56.737
34%	País Vasco	327.007	438.907	111.900
32%	Murcia	167.096	220.296	53.199
27%	Cataluña	241.924	306.425	64.501
25%	La Rioja	174.377	217.129	42.752
23%	Galicia	209.338	258.455	49.116
22%	Navarra	257.943	315.589	57.646
22%	Castilla y León	222.708	272.220	49.512
22%	Canarias	175.841	214.911	39.070
22%	Aragón	248.090	301.774	53.683
19%	Baleares	145.810	173.582	27.771
17%	Extremadura	181.164	211.342	30.178
13%	Comunidad Valenciana	175.827	198.380	22.554

Industria		Tamaño (empleados)		
Δ %	CC. AA.	2006	2014	Δ
-3%	Cataluña	26,7	26,0	-0,7
-3%	Murcia	20,6	20,0	-0,7
-4%	Comunidad de Madrid	36,2	34,7	-1,5
-5%	País Vasco	30,9	29,3	-1,6
-8%	ESPAÑA	23,7	21,8	-1,8
-8%	Canarias	19,1	17,5	-1,6
-9%	Aragón	23,9	21,7	-2,3
-10%	Comunidad Valenciana	18,3	16,5	-1,8
-11%	Navarra	35,8	32,0	-3,8
-12%	Andalucía	16,8	14,8	-2,0
-13%	Galicia	22,5	19,6	-2,9
-13%	Asturias	29,3	25,4	-3,9
-15%	Baleares	12,6	10,8	-1,8
-16%	La Rioja	20,6	17,4	-3,3
-16%	Cantabria	31,0	26,0	-5,1
-17%	Castilla y León	21,3	17,8	-3,5
-17%	Extremadura	14,4	12,0	-2,4
-24%	Castilla-La Mancha	16,5	12,6	-3,9

Industria		Facturación media		
Δ %	CC. AA.	2006	2014	Δ
38%	Comunidad de Madrid	16.380.501	22.667.551	6.287.050
33%	Cantabria	7.331.588	9.764.784	2.433.196
28%	Murcia	3.443.939	4.394.916	950.977
27%	País Vasco	10.116.717	12.867.173	2.750.456
25%	ESPAÑA	6.118.084	7.633.116	1.515.032
25%	Andalucía	3.313.976	4.130.007	816.031
23%	Cataluña	6.463.227	7.958.111	1.494.883
19%	Asturias	8.113.537	9.640.656	1.527.119
12%	Canarias	3.356.379	3.753.579	397.201
10%	Aragón	5.939.438	6.544.516	605.078
9%	Navarra	9.245.583	10.109.098	863.515
8%	Galicia	4.711.069	5.069.542	358.473
5%	La Rioja	3.598.913	3.771.070	172.156
3%	Castilla-La Mancha	2.674.910	2.758.839	83.929
2%	Comunidad Valenciana	3.215.967	3.279.046	63.079
2%	Castilla y León	4.748.235	4.837.501	89.266
2%	Baleares	1.837.326	1.866.884	29.559
-3%	Extremadura	2.609.593	2.534.847	-74.746

* En millones de euros.

Anexo 1c

Tablas de la evolución del sector de la construcción en el periodo 2006-2014

Construcción		Número de empresas		
Δ %	CC. AA.	2006	2014	Δ
-26%	País Vasco	4.327	3.219	-1.108
-28%	Navarra	1.563	1.124	-439
-30%	Comunidad de Madrid	12.562	8.775	-3.787
-32%	Galicia	7.824	5.353	-2.471
-34%	Baleares	3.223	2.137	-1.086
-34%	Castilla y León	5.915	3.887	-2.028
-35%	Asturias	2.195	1.432	-763
-35%	Extremadura	1.827	1.183	-644
-36%	La Rioja	786	506	-280
-36%	Cantabria	1.029	658	-371
-37%	Aragón	3.932	2.474	-1.458
-42%	ESPAÑA	110.500	64.225	-46.275
-45%	Castilla-La Mancha	6.179	3.391	-2.788
-47%	Andalucía	14.781	7.883	-6.898
-48%	Cataluña	21.236	11.088	-10.148
-48%	Canarias	3.584	1.868	-1.716
-52%	Comunidad Valenciana	15.425	7.360	-8.065
-55%	Murcia	4.028	1.797	-2.231

Construcción		Empleados		
Δ %	CC. AA.	2006	2014	Δ
-47%	País Vasco	55.495	29.383	-26.112
-50%	Comunidad de Madrid	275.130	136.249	-138.881
-54%	Asturias	29.651	13.510	-16.141
-56%	Galicia	77.702	34.052	-43.650
-56%	Baleares	34.245	14.898	-19.347
-62%	Navarra	18.701	7.028	-11.673
-64%	ESPAÑA	1.377.245	499.221	-878.024
-64%	Aragón	37.477	13.577	-23.900
-64%	Cataluña	207.029	74.965	-132.064
-66%	La Rioja	8.488	2.915	-5.573
-66%	Cantabria	14.637	4.930	-9.707
-68%	Castilla y León	62.274	20.021	-42.253
-69%	Castilla-La Mancha	65.799	20.375	-45.424
-73%	Andalucía	206.491	56.428	-150.063
-74%	Extremadura	24.261	6.294	-17.967
-75%	Comunidad Valenciana	155.234	38.798	-116.436
-76%	Canarias	60.938	14.802	-46.136
-76%	Murcia	42.532	10.223	-32.309

Construcción		Facturación*		
Δ %	CC. AA.	2006	2014	Δ
-54%	Cataluña	42.684	19.792	-22.892
-54%	País Vasco	10.457	4.798	-5.659
-59%	Comunidad de Madrid	68.887	28.437	-40.450
-60%	Galicia	11.197	4.495	-6.702
-61%	Baleares	4.130	1.597	-2.533
-63%	Asturias	4.407	1.637	-2.771
-65%	ESPAÑA	239.306	82.790	-156.516
-68%	Navarra	3.925	1.263	-2.662
-71%	Cantabria	1.917	550	-1.366
-73%	Aragón	7.072	1.884	-5.188
-75%	Andalucía	26.072	6.542	-19.529
-76%	Castilla-La Mancha	7.418	1.783	-5.635
-77%	Extremadura	2.506	586	-1.920
-77%	La Rioja	1.706	397	-1.308
-78%	Canarias	6.294	1.415	-4.879
-79%	Castilla y León	8.831	1.897	-6.934
-82%	Comunidad Valenciana	25.003	4.492	-20.511
-83%	Murcia	6.669	1.134	-5.535

Construcción		Productividad del empleado		
Δ %	CC. AA.	2006	2014	Δ
28%	Cataluña	206.172	264.012	57.840
-5%	ESPAÑA	173.757	165.839	-7.918
-7%	Canarias	103.291	95.629	-7.662
-8%	Andalucía	126.260	115.935	-10.324
-8%	Galicia	144.096	131.998	-12.098
-10%	Extremadura	103.292	93.177	-10.115
-11%	Baleares	120.590	107.184	-13.407
-13%	País Vasco	188.428	163.290	-25.139
-14%	Navarra	209.867	179.662	-30.205
-15%	Cantabria	130.940	111.591	-19.349
-17%	Comunidad de Madrid	250.380	208.716	-41.664
-18%	Asturias	148.645	121.150	-27.495
-22%	Castilla-La Mancha	112.737	87.486	-25.251
-26%	Aragón	188.700	138.735	-49.966
-28%	Comunidad Valenciana	161.064	115.779	-45.285
-29%	Murcia	156.791	110.941	-45.850
-32%	La Rioja	200.941	136.306	-64.635
-33%	Castilla y León	141.805	94.735	-47.070

Construcción		Tamaño (empleados)		
Δ %	CC. AA.	2006	2014	Δ
-29%	País Vasco	12,8	9,1	-3,7
-29%	Comunidad de Madrid	21,9	15,5	-6,4
-30%	Asturias	13,5	9,4	-4,1
-31%	Cataluña	9,7	6,8	-3,0
-34%	Baleares	10,6	7,0	-3,7
-36%	Galicia	9,9	6,4	-3,6
-38%	ESPAÑA	12,5	7,8	-4,7
-42%	Aragón	9,5	5,5	-4,0
-44%	Castilla-La Mancha	10,6	6,0	-4,6
-46%	Murcia	10,6	5,7	-4,9
-47%	La Rioja	10,8	5,8	-5,0
-47%	Cantabria	14,2	7,5	-6,7
-48%	Comunidad Valenciana	10,1	5,3	-4,8
-48%	Navarra	12,0	6,3	-5,7
-49%	Andalucía	14,0	7,2	-6,8
-51%	Castilla y León	10,5	5,2	-5,4
-53%	Canarias	17,0	7,9	-9,1
-60%	Extremadura	13,3	5,3	-8,0

Construcción		Facturación media		
Δ %	CC. AA.	2006	2014	Δ
-11%	Cataluña	2.009.963	1.784.960	-225.003
-38%	País Vasco	2.416.648	1.490.505	-926.142
-40%	ESPAÑA	2.165.663	1.289.064	-876.598
-41%	Comunidad de Madrid	5.483.760	3.240.719	-2.243.041
-41%	Galicia	1.431.050	839.675	-591.375
-42%	Baleares	1.281.295	747.226	-534.069
-43%	Asturias	2.007.961	1.142.974	-864.987
-53%	Andalucía	1.763.853	829.888	-933.964
-55%	Cantabria	1.862.553	836.085	-1.026.468
-55%	Navarra	2.511.024	1.123.370	-1.387.654
-56%	Castilla-La Mancha	1.200.519	525.667	-674.852
-57%	Canarias	1.756.228	757.760	-998.468
-58%	Aragón	1.798.554	761.358	-1.037.197
-62%	Murcia	1.655.573	631.135	-1.024.439
-62%	Comunidad Valenciana	1.620.916	610.327	-1.010.589
-64%	La Rioja	2.169.953	785.239	-1.384.714
-64%	Extremadura	1.371.633	495.739	-875.894
-67%	Castilla y León	1.492.943	487.957	-1.004.986

* En millones de euros.

Anexo 1d

Tablas de la evolución del sector servicios en el periodo 2006-2014

Servicios		Número de empresas		
Δ %	CC. AA.	2006	2014	Δ
22%	Cantabria	2.332	2.837	505
12%	Navarra	3.893	4.367	474
8%	Asturias	6.565	7.123	558
7%	Comunidad de Madrid	57.082	61.180	4.098
3%	País Vasco	15.538	15.935	397
2%	Castilla y León	15.649	15.986	337
2%	Galicia	21.965	22.410	445
1%	Castilla-La Mancha	12.176	12.252	76
0%	Andalucía	39.747	39.906	159
-1%	ESPAÑA	336.114	332.675	-3.439
-2%	Extremadura	5.024	4.940	-84
-2%	Baleares	9.650	9.462	-188
-3%	La Rioja	2.208	2.134	-74
-5%	Comunidad Valenciana	39.426	37.642	-1.784
-7%	Canarias	13.509	12.526	-983
-8%	Cataluña	70.387	64.964	-5.423
-9%	Murcia	8.325	7.567	-758
-10%	Aragón	12.137	10.945	-1.192

Servicios		Empleados		
Δ %	CC. AA.	2006	2014	Δ
1%	País Vasco	237.036	238.276	1.240
0%	Cantabria	28.133	28.251	118
-3%	Comunidad de Madrid	1.874.519	1.821.425	-53.094
-3%	Extremadura	42.346	40.905	-1.441
-4%	Murcia	97.550	94.034	-3.516
-4%	Navarra	39.392	37.823	-1.569
-5%	La Rioja	17.439	16.490	-949
-6%	Castilla y León	133.408	125.685	-7.723
-7%	Galicia	236.054	220.299	-15.755
-7%	Comunidad Valenciana	457.442	423.139	-34.303
-8%	Asturias	71.540	65.864	-5.676
-8%	ESPAÑA	5.240.414	4.819.453	-420.961
-14%	Cataluña	993.530	857.484	-136.046
-15%	Andalucía	433.422	367.365	-66.057
-15%	Baleares	150.956	127.858	-23.098
-16%	Canarias	204.570	170.992	-33.578
-18%	Castilla-La Mancha	95.207	78.156	-17.051
-18%	Aragón	123.301	101.173	-22.128

Servicios		Facturación*		
Δ %	CC. AA.	2006	2014	Δ
19%	Galicia	38.644	45.962	7.319
5%	Comunidad de Madrid	407.716	427.198	19.482
-1%	ESPAÑA	965.886	951.463	-14.423
-4%	Murcia	16.866	16.213	-653
-4%	Comunidad Valenciana	74.678	71.685	-2.994
-5%	País Vasco	40.479	38.367	-2.112
-5%	Cantabria	4.550	4.309	-241
-6%	Cataluña	179.267	167.938	-11.330
-7%	Baleares	21.042	19.657	-1.385
-7%	Navarra	7.437	6.943	-494
-8%	La Rioja	2.998	2.749	-249
-9%	Extremadura	6.180	5.600	-580
-10%	Asturias	11.045	9.984	-1.061
-10%	Canarias	28.756	25.755	-3.001
-12%	Andalucía	64.950	57.264	-7.686
-12%	Aragón	20.927	18.396	-2.531
-12%	Castilla y León	23.283	20.419	-2.864
-25%	Castilla-La Mancha	16.090	11.999	-4.090

Servicios		Productividad del empleado		
Δ %	CC. AA.	2006	2014	Δ
27%	Galicia	163.707	208.636	44.929
10%	Baleares	139.392	153.744	14.352
9%	Cataluña	180.435	195.849	15.414
8%	Comunidad de Madrid	217.504	234.541	17.036
7%	Canarias	140.569	150.623	10.054
7%	Aragón	169.722	181.824	12.101
7%	ESPAÑA	184.315	197.421	13.107
4%	Andalucía	149.853	155.877	6.024
4%	Comunidad Valenciana	163.252	169.412	6.159
0%	Murcia	172.896	172.419	-477
-2%	Asturias	154.390	151.589	-2.801
-3%	Navarra	188.798	183.573	-5.225
-3%	La Rioja	171.889	166.692	-5.197
-6%	Cantabria	161.746	152.541	-9.205
-6%	País Vasco	170.771	161.019	-9.752
-6%	Extremadura	145.940	136.911	-9.029
-7%	Castilla y León	174.525	162.463	-12.063
-9%	Castilla-La Mancha	168.997	153.532	-15.465

Servicios		Tamaño (empleados)		
Δ %	CC. AA.	2006	2014	Δ
6%	Murcia	11,7	12,4	0,7
-2%	Extremadura	8,4	8,3	-0,1
-2%	País Vasco	15,3	15,0	-0,3
-2%	La Rioja	7,9	7,7	-0,2
-3%	Comunidad Valenciana	11,6	11,2	-0,4
-6%	Cataluña	14,1	13,2	-0,9
-7%	ESPAÑA	15,6	14,5	-1,1
-8%	Castilla y León	8,5	7,9	-0,7
-9%	Galicia	10,7	9,8	-0,9
-9%	Aragón	10,2	9,2	-0,9
-9%	Comunidad de Madrid	32,8	29,8	-3,1
-10%	Canarias	15,1	13,7	-1,5
-14%	Baleares	15,6	13,5	-2,1
-14%	Navarra	10,1	8,7	-1,5
-15%	Asturias	10,9	9,2	-1,7
-16%	Andalucía	10,9	9,2	-1,7
-17%	Cantabria	12,1	10,0	-2,1
-18%	Castilla-La Mancha	7,8	6,4	-1,4

Servicios		Facturación media		
Δ %	CC. AA.	2006	2014	Δ
17%	Galicia	1.759.335	2.050.973	291.639
6%	Murcia	2.025.948	2.142.622	116.674
2%	Cataluña	2.546.882	2.585.086	38.204
1%	Comunidad Valenciana	1.894.140	1.904.379	10.239
0%	ESPAÑA	2.873.686	2.860.037	-13.649
-2%	Comunidad de Madrid	7.142.641	6.982.641	-160.001
-3%	Aragón	1.724.227	1.680.735	-43.493
-3%	Canarias	2.128.675	2.056.149	-72.526
-5%	Baleares	2.180.522	2.077.511	-103.011
-5%	La Rioja	1.357.594	1.288.076	-69.518
-8%	País Vasco	2.605.154	2.407.718	-197.437
-8%	Extremadura	1.230.088	1.133.672	-96.417
-12%	Andalucía	1.634.077	1.434.969	-199.108
-14%	Castilla y León	1.487.831	1.277.314	-210.518
-17%	Asturias	1.682.420	1.401.692	-280.727
-17%	Navarra	1.910.386	1.589.940	-320.446
-22%	Cantabria	1.951.291	1.519.011	-432.280
-26%	Castilla-La Mancha	1.321.427	979.384	-342.043

* En millones de euros.

Anexo 2

Sectores con más crecimiento

En este anexo, exponemos los sectores que más crecieron –en términos de facturación total– en España, en el periodo 2006-2014, valorando solamente los que tienen un peso relativo superior a la media dentro de la economía española. Estos sectores fueron:

Servicios financieros, excepto seguros y fondos de pensiones	163,0%
Suministro de energía eléctrica, gas, vapor y aire acondicionado	51,7%
Agricultura, ganadería, caza y servicios relacionados con las mismas	31,9%
Almacenamiento y actividades anexas al transporte	25,2%
Industria química	21,7%
Industria de la alimentación	18,5%
Programación, consultoría y otras actividades relacionadas con la informática	17,6%
Servicios técnicos de arquitectura e ingeniería; ensayos y análisis técnicos	15,7%

Por el contrario, los sectores que experimentaron un mayor decrecimiento –siempre considerando sólo aquellos cuyo peso relativo es superior a la media en de la economía española– fueron:

Metalurgia; fabricación de productos de hierro, acero y ferroaleaciones	-23,1%
Telecomunicaciones	-28,2%
Fabricación de productos metálicos, excepto maquinaria y equipo	-35,4%
Actividades de construcción especializada	-42,9%
Venta y reparación de vehículos de motor y motocicletas	-44,8%
Construcción de edificios	-76,8%

El crecimiento y el decrecimiento presentados son los acumulados en los ocho años que van de 2006 a 2014.

Anexo 3

Sectores a potenciar en las diferentes comunidades autónomas

En este anexo, exponemos los sectores que aconsejamos que se potencien en las distintas comunidades autónomas. El principal criterio utilizado para tal recomendación es que son industrias que tuvieron un crecimiento superior al promedio de la economía española en el periodo 2006-2014. El segundo criterio, supeditado al primero, es que se trata de sectores con cierta presencia en las respectivas comunidades autónomas.

Andalucía

Para esta comunidad autónoma, recomendamos potenciar los siguientes sectores:

- Extracción de minerales metálicos
- Actividades de apoyo a las industrias extractivas
- Actividades de servicios sociales sin alojamiento
- Servicios técnicos de arquitectura e ingeniería; ensayos y análisis técnicos
- Confección de prendas de vestir
- Metalurgia; fabricación de productos de hierro, acero y ferroaleaciones
- Industria de la alimentación

Aragón

Para esta comunidad autónoma, recomendamos potenciar los siguientes sectores:

- Recogida y tratamiento de aguas residuales
- Recogida, tratamiento y eliminación de residuos; valorización
- Fabricación de productos informáticos, electrónicos y ópticos
- Industria del papel
- Actividades sanitarias
- Otras industrias extractivas
- Silvicultura y explotación forestal
- Fabricación de material y equipo eléctrico

Asturias

Para esta comunidad autónoma, recomendamos potenciar los siguientes sectores:

- Extracción de minerales metálicos
- Actividades de las sedes centrales; actividades de consultoría de gestión empresarial
- Fabricación de material de transporte distinto de vehículos a motor
- Fabricación de otros productos minerales no metálicos
- Extracción de antracita, hulla y lignito
- Industria del papel
- Asistencia en establecimientos residenciales
- Suministro de energía eléctrica, gas, vapor y aire acondicionado

Anexo 3 (continuación)

Baleares

Para esta comunidad autónoma, recomendamos potenciar los siguientes sectores:

- Silvicultura y explotación forestal
- Recogida y tratamiento de aguas residuales
- Actividades de las sedes centrales; actividades de consultoría de gestión empresarial
- Actividades veterinarias
- Actividades de alquiler
- Actividades profesionales, científicas y técnicas
- Asistencia en establecimientos residenciales

Canarias

Para esta comunidad autónoma, recomendamos potenciar los siguientes sectores:

- Actividades de descontaminación y otros servicios de gestión de residuos
- Actividades de agencias de viajes, operadores turísticos, servicios de reservas y actividades relacionadas
- Reparación e instalación de maquinaria y equipo
- Actividades de bibliotecas, archivos, museos y otras actividades culturales
- Transporte marítimo
- Actividades veterinarias

Cantabria

Para esta comunidad autónoma, recomendamos potenciar los siguientes sectores:

- Edición
- Industrias manufactureras
- Confección de prendas de vestir
- Industria de la madera y del corcho
- Suministro de energía eléctrica, gas, vapor y aire acondicionado
- Actividades de las sedes centrales; actividades de consultoría de gestión empresarial
- Industria textil
- Investigación y desarrollo

Anexo 3 (continuación)

Castilla y León

Para esta comunidad autónoma, recomendamos potenciar los siguientes sectores:

- Actividades de servicios sociales sin alojamiento
- Fabricación de material de transporte distinto de vehículos
- Extracción de antracita, hulla y lignito
- Fabricación de productos minerales no metálicos
- Actividades de descontaminación y otros servicios de gestión de residuos
- Actividades veterinarias
- Industria de la madera y del corcho, excepto muebles; cestería y espartería
- Asistencia en establecimientos residenciales

Castilla-La Mancha

Para esta comunidad autónoma, recomendamos potenciar los siguientes sectores:

- Extracción de antracita, hulla y lignito
- Actividades de apoyo a las industrias extractivas
- Actividades auxiliares a los servicios financieros y a los seguros
- Fabricación de bebidas
- Reparación e instalación de maquinaria y equipo
- Actividades veterinarias
- Industria del cuero y del calzado
- Industria de la alimentación

Cataluña

Para esta comunidad autónoma, recomendamos potenciar los siguientes sectores:

- Actividades de descontaminación y otros servicios de gestión de residuos
- Actividades de agencias de viajes, operadores turísticos, servicios de reservas y actividades relacionadas
- Actividades de construcción especializada
- Actividades de bibliotecas, archivos, museos y otras actividades culturales
- Ingeniería civil
- Transporte aéreo
- Industrias extractivas
- Actividades inmobiliarias
- Actividades deportivas, recreativas y de entretenimiento
- Investigación y desarrollo
- Fabricación de vehículos de motor

Anexo 3 (continuación)

Comunidad Valenciana

Para esta comunidad autónoma, recomendamos potenciar los siguientes sectores:

- Actividades de descontaminación y otros servicios de gestión de residuos
- Fabricación de productos informáticos, electrónicos y ópticos
- Fabricación de productos minerales no metálicos
- Comercio al por menor, excepto de vehículos de motor y motocicletas
- Industria de la alimentación
- Recogida y tratamiento de aguas residuales
- Agricultura, ganadería, caza y servicios relacionados
- Industria del papel
- Artes gráficas y reproducción de soportes grabados
- Investigación y desarrollo
- Fabricación de productos de caucho y plásticos
- Industria textil

Extremadura

Para esta comunidad autónoma, recomendamos potenciar los siguientes sectores:

- Confección de prendas de vestir
- Actividades veterinarias
- Industria del tabaco
- Asistencia en establecimientos residenciales
- Captación, depuración y distribución de agua
- Industria de la madera y del corcho, excepto muebles; cestería y espartería
- Recogida, tratamiento y eliminación de residuos; valorización
- Fabricación de bebidas
- Fabricación de productos de caucho y plásticos

Galicia

Para esta comunidad autónoma, recomendamos potenciar los siguientes sectores:

- Silvicultura y explotación forestal
- Actividades inmobiliarias
- Asistencia en establecimientos residenciales
- Ingeniería civil
- Fabricación de muebles
- Agricultura, ganadería, caza y servicios relacionados
- Confección de prendas de vestir e industria textil
- Comercio al por mayor e intermediarios del comercio, excepto de vehículos de motor

Anexo 3 (continuación)

La Rioja

Para esta comunidad autónoma, recomendamos potenciar los siguientes sectores:

- Asistencia en establecimientos residenciales
- Fabricación de material de transporte distinto de vehículos a motor
- Industria de la madera y del corcho
- Fabricación de productos de caucho y plásticos
- Artes gráficas y reproducción de soportes grabados
- Fabricación de muebles
- Fabricación de productos metálicos

Madrid (Comunidad de)

Para esta comunidad autónoma, recomendamos potenciar los siguientes sectores:

- Seguros, reaseguros y fondos de pensiones
- Captación, depuración y distribución de agua
- Suministro de energía eléctrica, gas, vapor y aire acondicionado
- Construcción de edificios
- Actividades de creación, artísticas y espectáculos
- Transporte terrestre
- Industrias manufactureras
- Servicios de información
- Actividades jurídicas y de contabilidad
- Actividades auxiliares a los servicios financieros y a los seguros

Murcia

Para esta comunidad autónoma, recomendamos potenciar los siguientes sectores:

- Confección de prendas de vestir
- Pesca y acuicultura
- Fabricación de bebidas
- Industria del papel
- Industria de la madera y del corcho
- Artes gráficas y reproducción de soportes grabados
- Fabricación de productos de caucho y plásticos
- Transporte terrestre
- Industria del cuero y del calzado
- Fabricación de productos metálicos

Anexo 3 (continuación)

Navarra

Para esta comunidad autónoma, recomendamos potenciar los siguientes sectores:

- Fabricación de productos farmacéuticos
- Venta y reparación de vehículos de motor y motocicletas
- Industria del cuero y del calzado
- Actividades de bibliotecas, archivos, museos y otras actividades culturales
- Fabricación de bebidas
- Fabricación de productos informáticos, electrónicos y ópticos
- Actividades profesionales, científicas y técnicas
- Industrias extractivas
- Edición
- Agricultura, ganadería, caza y servicios relacionados con las mismas
- Construcción de edificios
- Fabricación de vehículos de motor

País Vasco

Para esta comunidad autónoma, recomendamos potenciar los siguientes sectores:

- Fabricación de productos informáticos, electrónicos y ópticos
- Actividades de seguridad e investigación
- Fabricación de productos minerales no metálicos
- Actividades deportivas, recreativas y de entretenimiento
- Investigación y desarrollo
- Reparación de ordenadores, efectos personales y artículos de uso doméstico
- Fabricación de material de transporte
- Fabricación de maquinaria y equipo
- Fabricación de bebidas
- Industrias extractivas
- Fabricación de productos metálicos
- Silvicultura y explotación forestal